



**Slīteres nacionālā parka  
jūras piekrastes  
Tradicionālā apbūve  
APRAKSTS, ANALĪZE, IETEIKUMI**

2011. gads



Lai Latvijas jūras piekrasti saglabātu un arī turpmāk veidotu tradicionāli gaumīgu, lai tā priecētu gan iedzīvotājus, gan viesus, mēs, "Lauku ceļotājs" ierosinājām uzrakstīt "Piekrastes apbūves vadlīnijas". Balstoties uz šīm vadlīnijām, kā padziļinātu izpēti un priekšlikumu konkrētas teritorijas turpmākai attīstības apbūvei, tapis šis dokuments – „Slīteres nacionālā parka piekrastes tradicionālās apbūves. Apraksts, analīze, ieteikumi”.

Šie priekšlikumi ir domāti zemes īpašniekiem, iedzīvotājiem un uzņēmējiem, visiem būvniecības procesa dalībniekiem, kuri plāno un īsteno piekrastes apbūvi Slīteres nacionālajā parkā, saskaņojot tradicionālās un mūsdienu vērtības.

Šis dokuments izstrādātas sadarbībā ar Valsts Kultūras pieminekļu aizsardzības inspekciju, Kurzemes reģionālās administrācijas Slīteres biroju un Slīteres nacionālā parka iedzīvotājiem.

Autori: Ilze Zikmane (izpēte un apraksts), arh. Jānis Saknītis (priekšlikumi un analīze)



Latvijas lauku tūrisma asociācija  
"Lauku ceļotājs", 2011.gads



Finansēts ar Eiropas Komisijas Life programmas finansiālu atbalstu. Projekts POLPROP–NATURA (Nr. LIFE07ENV/LV/000981)



# SATURS

[4]

IEVADS

**Darbības lauks**

[6]

IESKATS PIEJŪRAS CIEMU ESOŠĀS  
APBŪVES UN PLĀNOJUMA IZ-  
VEIDES VĒSTURĒ

[8]

VIENSĒTAS CIEMATI

**Ciemo plānojums**

**Sēta:**

- » vecsaimniecības
- » jaunsētas un vajinieku mazistabas
- » jaunsaimniecības

[12]

PAGALMU VEIDOŠANAS PRINCIPI.

**Ēku veidi:**

- » dzīvojamās ēkas
- » saimniecības ēkas

**Ēku plānojums**

▲

[23]

BŪVNICĪBAS STILU  
IETEKMĒJOŠIE FAKTORI

[24]

BŪVJU ELEMENTI. PIELIETOTIE  
KONSTRUKTĪVIE UN APDARES  
MATERIĀLI

**Pamati**

**Sienas**

**Verandas, lieveņi**

**Jumti**

**Jumta izbūves, pārkares**

**Logi**

**Durvis**

[41]

ĀRTELPAS ARHITEKTŪRA

**Akas**

**Žogi un vārti**

**Dārzi. Ainava**



▲

[49]

IETEIKUMI RENOVĀCIJAI, REKONSTRUKCIJAI,  
JAUNAS APBŪVES VEIDOŠANAI

**Pagalma veidošanas principi**

**Ēku plānojums**

**Būvju elementi**

**Ārtelpas arhitektūra**

[54]

IZMANTOTĀS LITERATŪRAS SARAKSTS

# IEVADS

Pēc LLTA „Lauku ceļotāja” pasūtījuma 2010.gada vasarā veikta Slīteres nacionālā parka (*turpmāk tekstā - Slīteres NP*) ainavu aizsardzības zonas (6519 ha) un neitrālās zonas (241 ha) astoņu ciemu ēku apsekošana.

Ainavu aizsardzības zonā - Sikraga ciems, Mazirbes ciems, Košraga ciems, Pitraga ciems, Saunaga ciems un Vaides ciems; neitrālā zonā - Kolkas ciema gals.



Slīteres NP teritorijā ietilpstošo ciemu, sētu un ēku apjoma, detaļu, būvģaldniecības izstrādājumu, fasāžu apdares inventarizācija un fotofiksācija veikta, pamatojoties uz Saulveža Cimermaņa pētījumu “Būves un to izmantošana lībiešu ciemos”, kas publicēts vairāku gadu garumā mēnešrakstā “Līvli”.

Dokumentā ir fiksēti, apkopoti un analizēti dati, kas atrodami dažādās agrākā laika publikācijās un pētījumos un saistīti ar sētu un ēku būvģsturi, konstrukcijām, celtniecības un apdares materiāliem, būvģaldniecības izstrādājumiem, detaļām, pašreizējā (2010. gada vasara) situācijā, reālajā vidē.

Ēkas apsekotas vizuāli, neveicot zondāžas un mērģjumus. Izpēte notika 2 veidos: vēsturisko elementu fiksācija konkrētā vietā pēc iepriekšēja apraksta un esošās situācijas fiksēšana vēsturisko elementu rakursā. Visām apsekotajām ēkām veikta fotofiksācija izmantojot digitālo kameru. Caurmērā katrai ēkai veikti 4-6 fotouzģņēmumi, kuros fiksēti kopskati, kā arī raksturģgākie vēsturiskās apdares, būvģaldniecības detaļu piemēri.

Nolģuks – dot interesentiem iepazīties ar kādreizģjo lģbiešu ciemu tautas celtniecģbas tradģcijām, izprast lokālo celtniecģbas stilu un izmantot to jaunu ēku būvei. Uzdevums ir dziļģk, plašģk un precģzģk izprast koka mģju lģdzģšinģjo attģstģbu un pašreizģjo situģciju.

Lielģko daļģno Slģteres NP teritorģjas vēsturģski apdzģvoja lģbieģi un, lai saglabģtu lģbieģu kultģrvģsturģskģs teritorģjas un nodroģinģtu lģbieģu valodas tradģciju un citu kultģrvģsturģsko vģrtģbu saglabģģšanu, LR Ministru padome 1991. gada 4. februģrģ pieņģma lģmumu Nr. 40 „Par valsts aizsargģjamģs lģbieģu kultģrvģsturģskģs teritorģjas „Lģvod rģnda” izveidoģšanu, bet 1999. gada 14. decembrģ LR MK apstģpinģja valsts ilgtermģna mērķģprogrammas “Lģbieģi Latvijģ” rģcģbas plģnu. Plģna ietvaros Latvģjas Zģnģtģģu akadģmģjas ģstenais loceklģs, lģbieģu etnogrģfģjas pģtnieks S. Cimermanģs sagatavoja saglabģjamo tautas celtniecģbas objektu sarakstģģ.

## Darbības lauks

Pēc administratīvi teritoriālā iedalījuma Slīteres NP atrodas Dundagas novada Dundagas un Kolkas pagastos. Atbilstoši teritorijas aizsardzības un izmantošanas mērķiem, Slīteres nacionālā parka likumā (*spēkā no 19.04.2000., turpmāk tekstā - Likums*) noteiktas **4 funkcionālās zonas**:

- dabas rezervāta zona** (5187 ha) ietver Slīteres, Bažu purva un Zviedru meža masīva rezervātus;
- dabas lieguma zona** (4413 ha);
- ainavu aizsardzības zona** (6519 ha), kurā atrodas Kolkas un Dundagas pagasta apdzīvotās vietas. Kolkas pagasta teritorijā: Sīkraga ciems, kas sakrīt ar valsts nozīmes pilsētībūvniecības pieminekli (valsts aizsardzības Nr.7447) - "Sīkraga zvejnieku ciems" (13.-19.gs.), Mazirbes ciems, Košraga ciems, kas sakrīt ar valsts nozīmes pilsētībūvniecības pieminekli (valsts aizsardzības Nr.7448) - "Košraga zvejnieku ciems", Pitrāga ciems, Saunaga ciems, Vaides ciems, Uši ciems, apdzīvota vieta Ēvaži. Dundagas pagasta teritorijā: Šlīteres un Mazirbes ciemi.
- neitrālā zona** (241 ha) – atrodas Kolkas ciems.

Jūrai nav noteikts zonējums (10130 ha).

Likuma 8.pants nosaka, ka ainavu aizsardzības zona izveidota, lai saglabātu piejūras mežu ainavu un bioloģisko daudzveidību, aizsargātu Ziemeļkurzemei raksturīgo kultūrvidi, kā arī nodrošinātu atpūtai un tūrismam piemērotas

vides saglabāšanu un dabu saudzējošu saimniekošanas metožu pielietošanu.

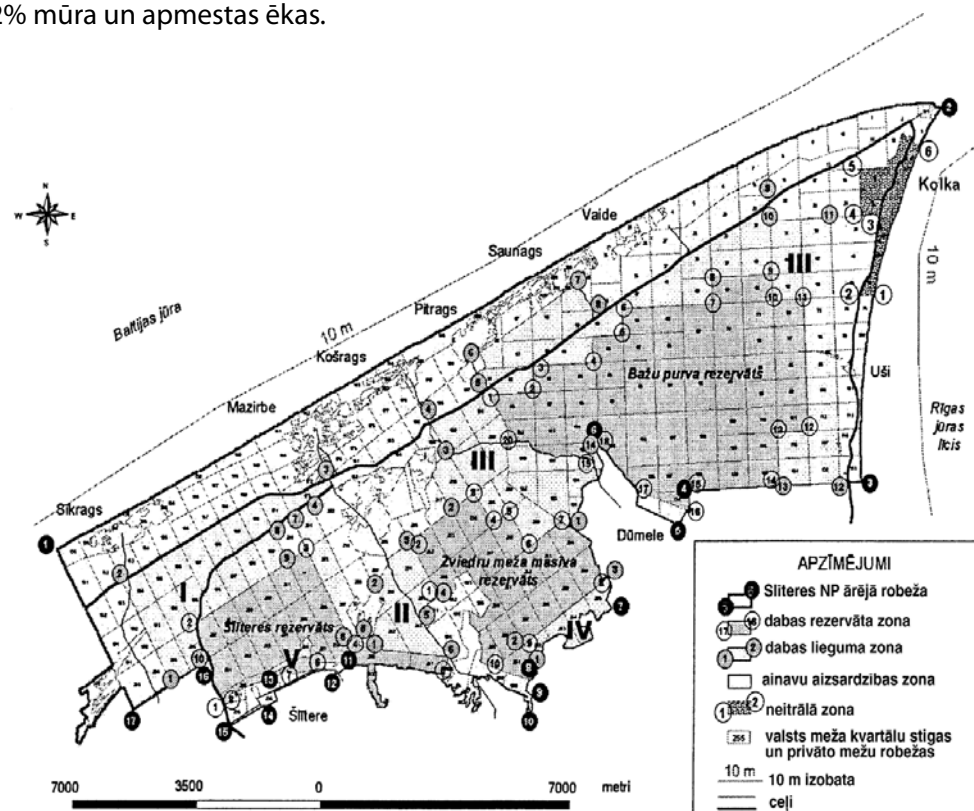
9. pants nosaka, ka neitrālā zona izveidota, lai veicinātu blīvi apdzīvoto teritoriju ilgtspējīgu attīstību.

Slīteres NP kopējā platība, kura noteikta Likumā ir 26499 ha, no tiem 16360 ha ir sauszeme un 10130 ha jūras akvatorija.

Slīteres NP ainavu aizsardzības zonā un neitrālās zonā inventarizācijā kopā apsektas 157 būves (dzīvojamās un saimniecības ēkas), no kurām 95,8% koka, 4,2% mūra un apmestas ēkas.

### Apsektas:

- dzīvojamās ēkas, izņemot ēkas, kas ir radikāli pārbūvētas vai par kurām trūkst jebkāda vēsturiskā informācija, kā arī drupas, ēkas privātpašuma teritorijā, pie kurām nebija iespējams piekļūt;
- jaunas dzīvojamās ēkas, kuras būvētas kā vēsturisko ēku kopija;
- saimniecības ēkas ar augstu autentiskuma pakāpi.





# IESKATS PIEJŪRAS CIEMU ESOŠĀS APBŪVES UN PLĀNOJUMA IZVEIDES VĒSTURĒ

Senākā kultūrvēsture Slīteres NP teritorijā ir saistīta ar pirmajām apdzīvotām vietām Baltijas jūras krastā. Tiešas ziņas par pašreizējo Slīteres NP teritoriju attiecināmas uz 1040. gadu, kad dienvidskandināvijā Mervalas rūnu akmeņi, rūnu rakstos pieminēts Kolkas nosaukums – Kolkasrags, ar vārdu Tumisnis.

Pirmās rakstiskās liecības par apdzīvotām vietām Ziemeļkurzemes piekrastē atrodamas 14. gs. Piltenes bīskapijas Vaku grāmatā.

Vēsturiski apdzīvotās vietas, kā Saunags, Sīkrags, Mazirbe, Košrags, Pitrags, Vaide un Kolka ir apdzīvotas arī mūsdienās.

Lielāko daļu no tagadējā Slīteres nacionālā parka teritorijas, vēsturiski apdzīvoja lībieši, kas ir viena no septiņām Baltijas jūras somu tautām. Viņu pirmsenči – Baltijas jūras somu ciltis Latvijas teritorijā dzīvoja jau ap 3300. gadu p.m.ē. Ilgā etnoģenēzes procesā no šīm ciltīm izveidojās patstāvīgs lībiešu etnoss ar savu valodu un kultūru, kuras lielākais uzplaukuma pe-

riods bijis 10.–13. gs. Vēsturisko apstākļu spiesti lībieši pamazām asimilējās ar kuršu ciltīm, kas konsolidējās par latviešu tautu. Lībieši kā viendabīga etniska grupa visilgāk saglabājās Ziemeļkurzemē, Baltijas jūras piekrastē starp Ventpili, Kolkasragu un Melnsilu, kur apdzīvoja 12 ciemus – Lūžņas (Lūž), Miķeltorni (Pizā), Lie-lirbi (Īra), Jaunciemu (Ūžkilā), Sīkragu (Sīkrōg), Mazirbi (Irē), Košragu (Košrōg), Pitragu (Pitrōg), Saunagu (Sānag), Vaidi (Vaid), Kolku (Kūolka) un Melnsilu (Mustānum).

Slīteres NP teritoriju apsaimniekoja ne tikai lībieši. Teritoriju, kas atrodas pie Cirstu gravas apsaimniekoja Vidales apkārtnē dzīvojošie cilvēki, kurus piekrastē dēvēja par “kalna cilvēkiem”.

Sākot ar 14. gs. iedzīvotāju galvenais ienākumu avots bija zemniecība un zveja. Zvejas nozīme pieauga tikai 18.–19. gs., jo uzlabojās zvejas tehnoloģijas. Zvejniekciemi pastāv samērā izolēti no iekšzemes ciemiem, jo iedzīvotāji bija daudz nabadzīgāki par iekšzemē dzīvojošiem. No 14. gs. līdz Otrā Pasaules kara sākumam piekrastē notiek intensīva lauksaimniecības

zemju ierīkošana. No 1866. līdz 1920. gadam jūrmalas ciemos attīstījās kuģu būve. Kokmateriālus kuģu būvei sagādāja no apkārtējiem mežiem.

## **Laikā pirms Otrā Pasaules kara saimniecības pēc ražošanas profila iedalījās:**

- » lauksaimniecības;
- » lauksaimniecības–zvejniecības;
- » lauksaimniecības–zvejniecības – amatniecības saimniecībās.

## **Tās bija:**

- » vecsaimniecības, kas kopš 1880. gada no muižas nomātas vai iepirktas ar zemes kopplatību 25–35 ha;
- » zvejnieku–amatnieku un zemkopju jaunsaimniecības, kas radās 1920. gada agrārreformas laikā;
- » zvejnieku, zemkopju, amatnieku siksaimniecības, kas tika dibinātas uz muižas, valsts vai vecsaimniecību zemes 19. gs. beigās. 1920. gada reformas gaitā paplašinātas līdz 7 ha.



Mervalas rūnu akmens kopija Latvijas nacionālajā vēstures muzejā



Mazirbes ainava 20 gs. 20 gados (B.Šūvcānes arhīvs)



Pitraga zivju apstrādes kūrī. 20.gs.30. gadi (B.Šūvcānes arhīvs)

Baltijas jūras piekrastes jūrmalciemumu attīstība tika pārtraukta padomju varas gados, kad visa saimnieciskā darbība tika pārcelta uz Kolku un piekrastes zveja aizliegta. Īpaši postoši bija Pirmā un Otrā Pasaules kara notikumi. Iedzīvotājus izdzina no viņu dzīves vietām, daļa vīriešu krita karā, daudzi aizklīda pasaulē un jūrmalas ciemos vairs neatgriezās. Pēc Otrā pasaules kara Ziemeļkurzeme bija kļuvusi par pierobežas zonu, lībiešu ciemos izvietoja krievu militārās bāzes. Zvejnieki no mazajiem piekrastes ciemiem bija spiesti pārcelties uz Ventspili, Kolku un Dundagu. Pārmaiņu rezultātā panīka ciemi, tajā skaitā samazinājās Mazirbe, kā lokālās piekrastes centra, nozīme.

1950. gados lauksaimniecības zemēs piejūras ciemos ar PSRS armijas pavēli tika stādīti priežu

meži, lai samazinātu lauksaimniecības zemju platības ar mērķi ierobežot iedzīvotāju skaitu valsts pierobežā. Šādas mākslīgi veidotas priežu audzes saglabājušās piekrastes ciemos, piemēram Vaidē un Pitragā. 20. gs. mainījās piekrastes iedzīvotāju skaits un sociālā struktūra.

Mūsdienās tradicionālajā lībiešu apdzīvotajā teritorijā Ziemeļkurzemē dzīvo tikai neliela daļa lībiešu, pārējie izkaisīti pa visu Latviju un Pasauli.



Līvīšu tautas ansamblis LAULA Slīteres ceļotāju dienā, 2010. gadā

# VIENSĒTAS, CIEMATI

20. gs. 20. gados un 20. gs. beigās Jiri Linnusa (1926.-1995.g.), vēsturnieka, lībiešu etnogrāfijas pētnieka un Latvijas Zinātņu akadēmijas īstenā locekļa, lībiešu etnogrāfijas pētnieka Saulveža Cimermaņa (1929.g.) izpētītais un apkopotais materiāls ilustrē lībiešu celtniecības attīstību no 18. gs. beigām līdz 20. gadsimta beigām.

Šajā periodā lībiešu ciemu attīstību dažādos laika posmos ietekmēja atšķirīgi apstākļi. Pirms māju iepirkšanas un pirms Latvijas brīvvalsts nodibināšanas 1918.gadā, muižnieks kā zemes īpašnieks reglamentēja zvejnieku ciemu un sētu apbūvi, ēku skaitu, lielumu, dažkārt pat izvietojumu un funkciju. Saimniekiem būvdarbus vajadzēja veikt pašu spēkiem, bet kokmateriālus ēku un žogu būvei, malcai un saimniecības piederumu izgatavošanai piešķīra muižas administrācija.

Ciemi bija dažāda lieluma, un sētu skaits tajos mainījās no trim līdz vairākiem desmitiem. Ciemu apbūve atspoguļo dažādu sociālo slāņu dzīves veida materiālās kultūras attīstību, kā arī lībiešu, latviešu un igauņu kultūru mijiedarbību.



Baķu sēta. Melnsils. Foto: Vilho Setele, 1912.

## Ciemu plānojums

“Nosacīti var runāt par ciemu plānojumu 3 pamattipiem, kuri pastāvēja vēl 19. gs. beigās un atrodas nemitīgā attīstībā:

**1. Samērā blīvi apbūvētās apmetnēs sētas izvietojās viena otras tiešā tuvumā tā, ka nereti dārzi un pagalmi robežojās. Tāds piemērs ir Košrags.**

Vecsaimniecību izvietojumā grūti saskatīt izteiktu rindu (ēkas nav izvietotas uz vienotas būvplāna). Starp sētu pagalmiem un dārziem bija sabūvēti žogi.



Košrags, Virgo mājas, fonā Valdamo māja



Košrags, ciema centrs, Žoku māju žogs



Vēlāk gar Mazirbes-Pitraga ceļa abām pusēm virzienā no ciema centra uz perifēriju tika būvētas Košraga bezzemnieku mazistabas. 1920.-30. gados ciema apbūvē vairākās vietās tika uzbūvētas zvejnieku jaunsaimniecības.

**2. Apmetnes ar blīvi apbūvētu centru, ap kuru dažādos attālos grupējās pārējās sētas. Šā tipa apmetņu piemēri ir Mazirbe, Pitrags, Sīkrags.**

Mazirbes kodolu veidoja piecas tuvu sabūvētas vecsaimniecības. No šī kodola Košraga virzienā vēl tika būvētas sētas puskilometru līdz pusotra kilometra lielā attālumā. Apmēram tādā pašā attālumā sētas atradās gan uz Dundagas pusi, gan uz Sīkraga pusi.

Līdzīga aina bija vērojama arī Sīkragā.

Ciema apbūve sablīvējās, jo 19.gs beigās vaļinieki sāka celt sev dzīvojamās ēkas, bet 20. gadsimta sākumā, 20. un 30. gados dažādās vietās sāka celt rindās izkārtotas zvejnieku mazistabas un jaunsaimniecības.

**3. Vairākus kilometrus garas apmetnes, kuru centru veidoja nedaudzas sētas, bet pārējās stiepās gar jūrmalu dažādos attālos viena no otras. Šādi apmetņu piemēri ir Saunags un Vaide.**

Saunagā var saskatīt arī vairākas samērā kompakti sabūvētas ēku grupas, kas izvietotas tur, kur bijusi ērta pieeja jūrai. Tādos gadījumos ciema jūrmalā ierīkoja divus vai trīs valgumus - laivu piestātnes ar vabu plačiem tīklu žāvēšanai". [1]

Apbūvē dominēja centrs, no kura ar laiku veidojās lineāra apbūves josla vairāku kilometru garumā.



Pitraga ciema apbūves centrs



Pitrags. Apbūvē dominēja centrs, kuram ar laiku apkārt veidojās citas sētas. Radiālais apbūves plāns.



Sīkrags ciems. Foto: Lauri Ketunens, 1920

## Sēta

Piekrastes apmetņu apbūves „pamatsūnas” bija zemnieku-zvejnieku sētas, kuru izvietojumam un ēku izkārtojumam zināmi daudzi atšķirīgi varianti.

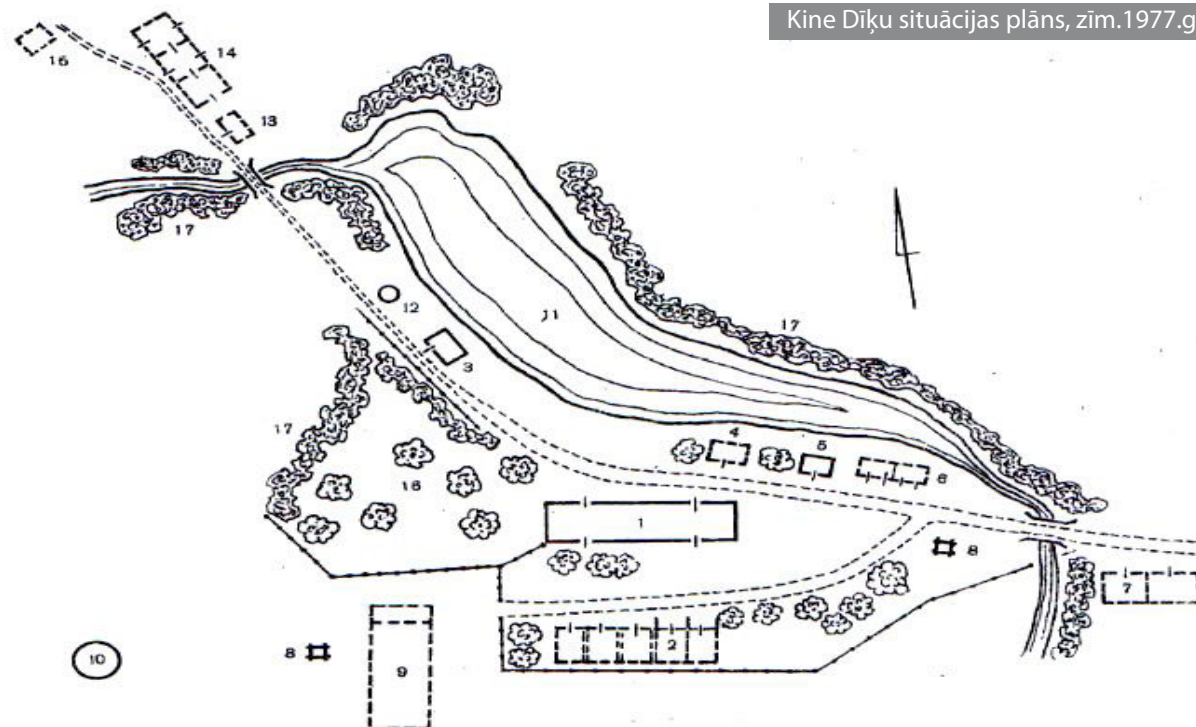
Apmetnēs 19.-20. gadsimtā ietilpa zvejnieku - zemnieku pirmās vecsaimniecības, to dalīšanās gaitā 19.gadsimta beigās izveidojušās jaunsētas un vaļinieku mazistabas. 20. gadsimta 20.-30. gados tām pievienojās zvejnieku jaunsaimniecības. [1]

Tātad ciema apbūvi veidoja:

**1. Vecsaimniecības.** Tās veidojās 19. gs. beigās un 20. gs. pirmajā pusē, kad muižas zemi sāka pārdot īpašumā. Vecsaimniecības ir mājas, kas tika izpirktas no muižas. Turpmāk vecsaimniecības tika iegūtas pirkšanas, dāvināšanas vai mantošanas ceļā, kā arī ilggadīgās rentes rezultātā.



Košrags, Anduļi vecsaimniecība



Kine Dīķu situācijas plāns, zīm.1977.g.

1 — dzīvojamā māja; 2 — bijušās klēts vecākā pļectelpu daļa, kuru izmantoja saimnieks un vaļinieki; 3 — pirts; 4 — bijušais malkas šķūnītis; 5 — malkas šķūnītis; 6 — bijušais vaļinieku kūts; 7 — bijusī kalve ar nojumi (šajā vietā ir neskaldrība: 1943. gadā Kine Dīķu kalves galā stāvēja ap 1924. gadu celta mazistaba, kurā dzīvoja vecie saimnieki. Kalve bija celta ap 1919. gadu. Varbūt sēta bija vēl otra kalve?); 8 — aka; 9 — bijusī saimnieka kūts ar sienu šķūni; 10 — namdara-sāmsalleša būvēto staba vējdzirnavu pamati; dzirnavas celtas pēc Sāmsalā esošo parauga; 11 — dīķis; 12 — no pārzāģētas zvejas laivas daļām uzslēts dūmnams; 13 — bijušais siena šķūnis; 14 — bijusī rija: ziemeļu galā — piedarbs, vidū — rija, dienvidu galā — dūmnams (zivju kūpinātava); 15 — bijušais pagrabs; 16 — augļu dārzs; 17 — krūmi.

Vecsaimniecībā ietilpa dzīvojamā māja - saimnieka, kalpu, vaļinieku ģimeņu, neprecēto puīšu un meitu izvietošanai, saimnieka kūts ar šķūni, vaļinieka kūts, klēts, kuras izmantoja saimnieks un vaļinieks, malkas šķūnis, kalve, mazistaba, dīķis, dūmnams, siena šķūnis, pagrabs, augļu dārzs, pirts, rija. [2]

## 2. Jaunsētas un vaļinieku mazistabas

Īpatnējie jūrmalas darba apstākļi prasīja lielu sezonas strādnieku daudzumu. Tādēļ piekrastē izveidojās īpatna sociāla struktūra, kurā bezzemnieku-vaļinieku īpatsvars bija lielāks nekā zemkopības apvidos. Tā kā šiem cilvēkiem bija vajadzīgas apmešanās vietas, tad vismaz kopš 18.gs.otrās puses būtisks tiešu un netiešu

ienākumu avots saimniekiem bija mājokļu izīrēšana dažādu profesiju vaļiniekiem, tajā skaitā amatniekiem. Papildus mājoklim saimnieks viņiem deva nelielu dārza zemes gabaliņu kartupeļu un dārzeņu stādīšanai, pļavu sienu sagādei, klēti mantu un kūti lopu novietošanai. [3]



Košrags, Silkalni - apmēram 1906. gadā celta mazistabas dzīvojamā māja

Mazistabu apbūves kompleksā parasti ietilpa dzīvojamā māja, kūts un šķūnis, klēts, dūmnams, pirts, vajadzības gadījumā arī kāda amatnieka darbnīca.

Trūcīgākās saimniecībās bieži vien sastopamas tikai divas ēkas - dzīvojamā istaba un kūts, pie kam kūti cēla zem viena jumta ar lopbarības novietni - šķūni un klēti. [1]

Vaļiniekiem paredzēto dzīvojamo un saimniecības telpu un ēku daudzums veidoja saimniecību apbūves nozīmīgu daļu, bet mazistabas- ne mazāk nozīmīgu ciemu apbūves daļu. Pēdējās īpatsvars strauji pieauga 19./20.gs.mijā, kad uz vecsaimniecību un īpaši uz muižas vai valsts fonda zemes ierīkoja daudz mazistabas.

Ēkas, kuras Latvijas brīvvalsts laikā 20. gadsimta 20.-30. gados saņēma zemes piegriņumus un kļuva par tautā sauktām zvejnieku jaunsaimniecībām. [1]

### 3. Jaunsaimniecības veidojās laika posmā no



Košrags, Valdāmo, 20.gs.,20.-30.g.jaunsaimniecība

1920.gada līdz 1930. gadam.

Pēc Latvijas neatkarības iegūšanas agrākās muižu zemes sadalīja jaunsaimniecībām.

Ciemo zemnieciski - zvejniecisko apbūvi papildināja muižai, pagastam, draudzei vai valstij piederošas būves: baznīcas, krogi, robežsargu kordoni, mežziņu un mežsargu mājas, skolas, noliktavas (spīķeri) un citas būves vai to kompleksi. [2]

Katram ciemam bija vairāki valgumi (līča piekrastē tos sauca arī par sedumiem) - laivu piestātnes jūrmalā ar vabu "plačiem" tīklu žāvēšanai. Par valgumu tika saukta šaura smilšaina piekrastes josla starp ūdeni un kāpu. Tajā bija ierakti žākuri tīklu žāvēšanai. Kompaktajos, radiālajos, blīvi sabūvētajos ciemos parasti bija viens valgums, kuru sauca ciema vārdā, piemēram, Košraga valgums. Plānojumā lineāri izstieptajos un retinātos, izklaidus būvētajos ciemos bija vairāki valgumi. Tos tad sauca tuvākās sētas vārdā, piemēram, Žonaksedums Vaidē. Seduma sānos parasti tika novietotas vabu rindas tīklu izžaušanai. Katram zvejniekam sedumā bija noteikta vieta un atkarībā no ģimenes lieluma un spējām zvejniecībā vabu rindas, kas tika pārmantotas no paaudzes uz paaudzi.



Tīkli uz vabām, foto 1912.g.

# PAGALMU VEIDOŠANAS PRINCIPI

Atsevišķu sētu plānojums un iekārtojums balstīts uz savrupības principu, paredzot katrai saimniecības vajadzībai atsevišķu ēku. Tomēr tās visas ar pagalmiem, žogiem, akām, ceļiem, sakņu un augļu dārziem kopā veido ciemu, kurā saglabātas paaudžu tradīcijas. Lībiešu sētas raksturīgais kods ir pagalmi, ap kuru novietotas atsevišķas ēkas.

Ziemeļkurzemes sētām vairāk raksturīgs vienpagalma plānojums. Pagalmu ietvēra dzīvojamā ēka, klētis un kūtis.

Svarīgi, lai saimniecības ēkas no istabas būtu labi pārredzamas. Sētas kodolā neietilpa rija un pirts. Rijai ārpus pagalma izraudzīja vietu, kas bija atklāta vējiem labības vētīšanai. Pirts,

savukārt, prasīja savrupību un ūdens tuvumu. Ēku novietojumā svarīga loma bija debespusēm un pagalma reljefam. Vecās dzīvojamās mājas, bieži arī saimniecības ēkas būvēja austrumu-rietumu virzienā, ar garenfasādi pret jūru, lai valdošie vēji pūstu no ēkas gala un ēkas būtu siltākas.

Ēku gali ir slēgtāki un, tikai retā vecajā dzīvojamā mājas gala sienā bija logi. Minētajā virzienā celtai ēkai mazāk apsūnoja jumts. Taču nereti ēkas zemes gabalā izvietotas visas brīvi.

Ēkas novietojumu pagalmā noteica tas, kādam nolūkam tā bija domāta un kāds ir apkārtnes reljefs. Centrālajā vietā atradās dzīvojamā ēka – istaba, kuru cēla augstākajā, sausākajā vietā, lai pamatos neieplūstu ūdens, jo no paugura



Kristīne Demberga ar ūdens nēšiem.  
Vaide. Foto: Vilho Setele, 1912.

gruntsūdeņi noplūda ielejās. Turpretī vietu dīķim izvēlējās ielejā. Ūdens krātuves bija paredzētas lopu dzirdināšanai un saimniecības vajadzībām, arī dārzu laistīšanai. Dīķis un aka atrodas netālu no pirts. Dažviet nomaļā pagalma stūrī atrodams arī dīķis māļputniem. Būvējot ēkas ap vienu pagalmu, to vienmēr ierīkoja pietiekami plašu, samērīgu ar lielākajām celtnēm. Turpretī rija, pirts un dūmnams kā ugunsnedrošas ēkas atradās pagalma attālākajā stūrī vai bieži vien aiz pagalma žoga.

Novērotas šādas ēku izvietojuma sistēmas:

- » izklaidus bez noteiktas sistēmas;
- » izvietotas pa taisnstūra pagalma perimetru;
- » izveidotas garā rindā, kur centrā dzīvojamā ēka un klētis;
- » izvietotas pa vairākiem pagalmiem;
- » brīvstāvošas ēkas bez noteiktas sistēmas.



Sīkrags, Baznīckalni, ēkas izvietotas pa taisnstūra pagalma perimetru dzīvojamā māja, kūtis, šķūņi.



Saunags, Vecvalki, ēkas izvietotas pa diviem pagalmiem – kūtis, dīķis, šķūņi, pagrabs

# Ēku veidi

## Dzīvojamās ēkas

**Vecsaimniecību dzīvojamās ēkas** kalpoja saimnieka, kalpu, vaļinieku ģimeņu, neprecēto puīšu un meitu izvietošanai. Mājas, tika celtas vairākos paņēmienu, pakāpeniski palielinot ēku garumu. Tika uzcelta pamatēka, un, kad bija nepieciešams, tā tika paplašināta – pagarināta. Vaļinieki tradicionāli mita sētas dzīvojamās mājas lielajā saimes istabā, kur katrai ģimenei atvēlēja savu kaktu, ar laiku dzīvojamās mājas kalpu jeb vaļinieku galā uzbūvēja divas vai vairākas atsevišķas istabas.

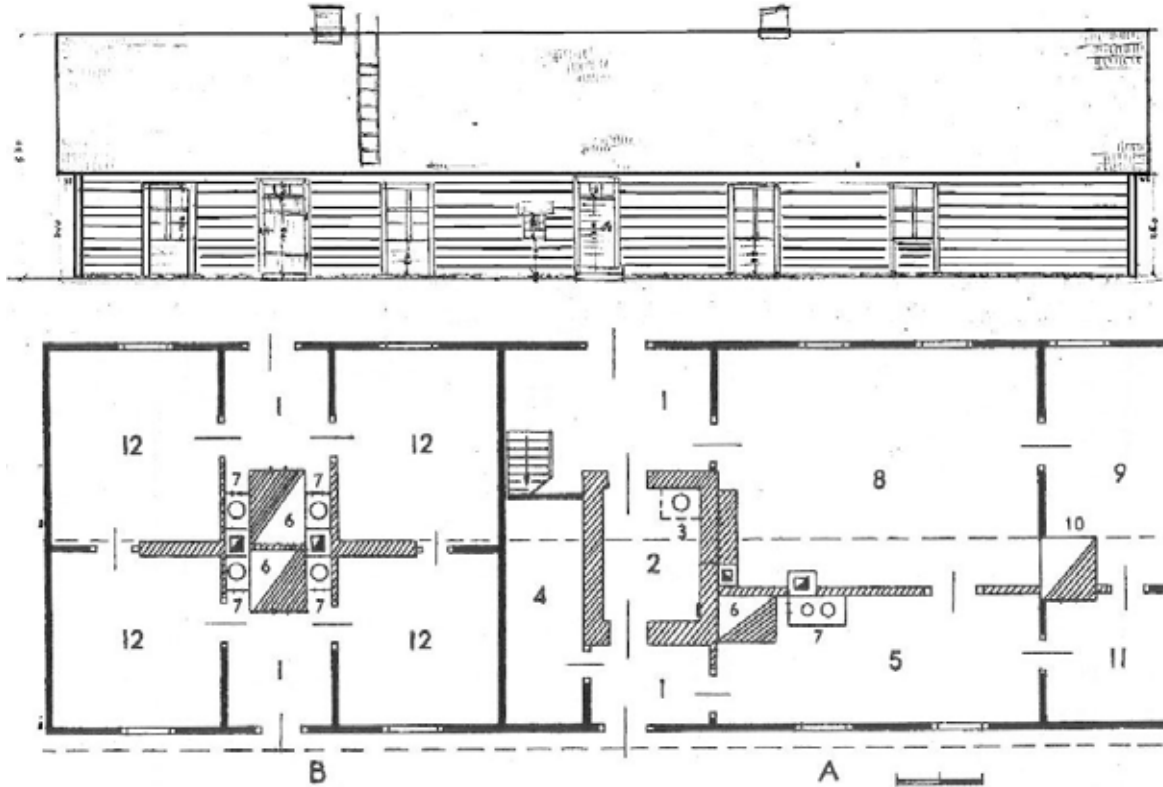


Košrags. Anduļu vecsaimniecības sēta - no kreisās rija, saimniecības ēkas, šķūņi (priekšplānā), aiz tiem pagrabs, tālumā kūts un labā pusē dzīvojamā māja.



Tīlmaču vecsaimniecības daļvejamā ēka. Skats no dārza puses. Pa labi - vaļinieku gals, kas piebūvēts vēlāk.

Tilmaču dzīvojamās mājas fasāde un plāns, zīm.1977.g.



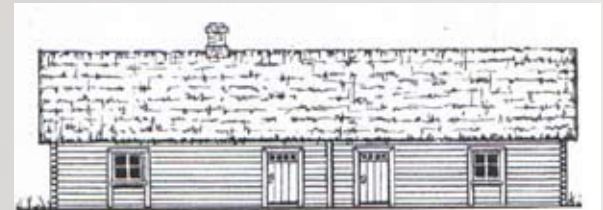
. Vaļinieku gals piebūvēts ap 1900. gadu. A — saimnieku gals; B — vaļinieku gals; 1 — priekšnami; 2 — apvalkdūmenis; 3 — iemūrētais dižkatls; 4 — pieliekamais; 5 — virtuve; 6 — maizes krāsns; 7 — plītis; 8 — dižistaba; 9 — dzīvojamā istaba; 10 — stāvkrāsns; 11 — guļamistaba; 12 — vaļinieku ģimeņu istabas.

A — teejas fasāde; B — plāns; 1 — nami; 2 — istabas; 3 — krāsns?; 4 — sildmūris; 5 — plītis; 6 — maizes krāsns; 7 — nezināma apkures ierīce.

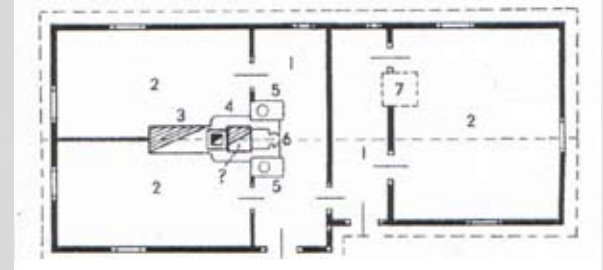
**Vaļinieku dzīvojamās ēciņas-mazistabas** un jaunsētas izveidojās vecsaimniecību dalīšanās gaitā, kuras cēla uz saimnieku vai muižas zemes. Galvenās no tām bija: dzīvojamā māja (istaba), kūts, rija, klēts, pirts, namiņš. Trūcīgākās saimniecībās bieži vien sastopamas tikai divas ēkas – dzīvojamā istaba un kūts, pie kam kūti cēla zem viena jumta ar lopbarības novietni – šķūni un klēti.



Sikrags, Kilasidami, mazistaba

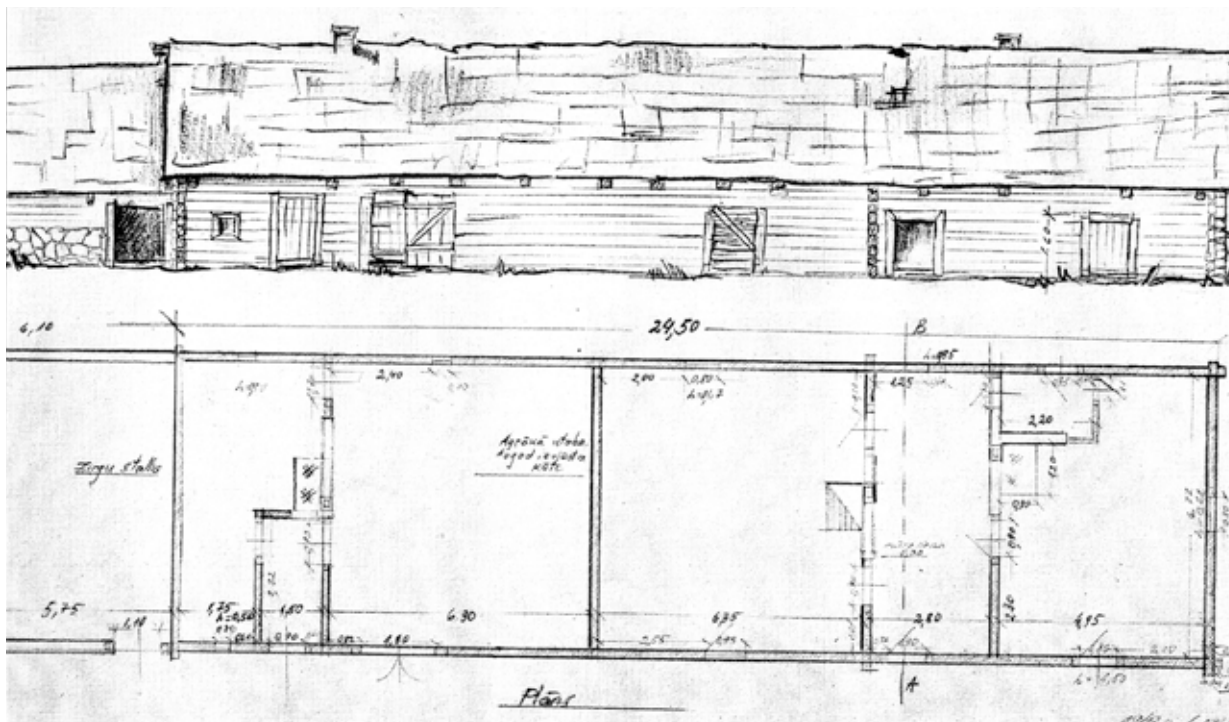


Vecčoku mazistabas fasāde un plāns, zīm. 1943.g.





Bija arī vairākdaļīgas klētis, pat piecdaļīgas. [2]. Rūšu klētis piemērā- 4-daļīga.



Pītrags, Rūšu klētis (celta 19.gs sāk.), zīm. 1943.g.

**Kūtis un stajli** saimnieka, kalpu un vaļinieku mājlopu turēšanai, šīs ēkas novietotas tālāk no istabas. Kūtis ēkā ietilpa arī siena šķūnis un tai piekļautā nojume, kas tika izmantota par ratnīcu (vāgūzis) ratu novietošanai un saimniecības piederumu nolikšanai.



Sīkrags, Vinamegu dūmnams, šķūnis, kūts, aka



Košrags, Norpiedagi, kūts un šķūnis apvienoti zem viena jumta



Sīkrags, Vinamegi kūts, šķūnis un ratnīca apvienoti zem viena jumta





Košrags, Anduļu rija

Tālāk no mājas (reizēm ārpus pagalma) atradusies **rija ar šķūni un piedarbu** labības ievēšanai, žāvēšanai, kulšanai, salmu, kulšanas un vētišanas darba rīku nolikšanai.

Pirts tīrības uzturēšanai, celta tālākā pagalma stūrī, ūdens (diķa) vai akas tuvumā.

Vēl 20. gadsimta sākumā vecajās lībiešu ēkās bija vērojamas latviešu un lietuviešu



Sīkrags, Norpiedagu pirts (jauna), aka



Sīkrags, Vīnamegu dūmnams

būvniecības stilam raksturīgās arhaiskās iezīmes. Par tādām uzskatāms, piemēram, **dūmnams**, kas bija īpaša no baļķiem būvēta virtuves ēka. Dūmnamā tika veikti dažādi saimniecības darbi: alus darīšana, veļas mazgāšana, lopu kaušana, ēdiena pagatavošana vasarā.

Uz nama kārtīm tika žāvētas butes, reņģes un brētliņas. Dūmnams kā pavarda kambaris saglabājās arī lībiešu vecajās dzīvojamajās ēkās, kuras sastāvēja no dzīvojamās istabas un priekšnama.

**Priekšnamā** nebija logu, tajā atradās zemes grīda, vaļējs pavards. Pavarda telpa pildīja arī priekšnama funkcijas. Istabas krāsns tika kurināts no priekšnama. Priekšnama otrajā pusē reizēm izbūvēja arī otru dzīvojamo istabu. Papildu vieta tika iegūta arī, pagarinot dzīvojamo māju ar jaunu istabu, virtuvi vai kambari. Šādi bijusi pavarda telpa kļuva par priekšnamu ēkas otrajā pusē piebūvētajām telpām.



Pītrags, no laivas daļām sasliets dūmnams

Jau minētie dūmnami tika būvēti arī no vidū šķērsām pārzāgētām vecām zveju laivām - no abām pusēm uzslieņot konveida būvi. Tādējādi papildinot savdabīgo zvejnieku sētas apbūvi. No laivas daļām saslietos dūmnamus var uzskatīt par zvejnieku sētas simbolu, par jūrmalas zvejniecisko vidi raksturojošu elementu, kas bija izplatīts visā Baltijas jūras austrumu piekrastē.

Šādos dūmnamos kūpināja gaļu un zivis, vasarās vārīja ēdienu, glabāja zvejas un saimniecības piederumus, kā arī zivju kūpināšanai dedzināmos čiekurus.



Košrags. Virgo pagrabs - ar divslīpju jumtu



Pitrags, pagrabs iedziļināts kāpā



Sikrags, Pentis un Dzilas māju šķūnis

**Pagrabus** nebūvēja zem ēkas, bet cēla atsevišķi. Tos 20.gs. sākumā cēla iedziļinātus kāpā, veidojot arkveida pārsegumu. Pagraba ieeju parasti ierīkoja pret sētu. Pagrabi bija izmūrēti ar laukakmeņiem vai vēlāk ar ķieģeļiem, divslīpju skaidu segumu jumtu vai arī aplikti ar velēnām.

Atkarībā no saimnieciskās darbības virziena ēku kompleksu vēl varēja papildināt **aitu kūtiņa, cūkkūtiņa, bišu mājiņa**, kāda amatnieka darbnīca-visbiežāk kalve, darvas ceplis, brētliņu konservu darbnīca-**kūris**.

Raksturīgi sētu elementi – **malkas šķūni un koka vai mūra saimniecības ēkas**, kas domātas mājas iedzīvotāju mantu nolikšanai, kā arī cita veida saimnieciskām vajadzībām.



Sikrags. Baznīckalnu pagrabs . Pagrabs /brīvēstāvoša būve/ daļēji zemē iedziļināta



Košrags. Gulbju pagrabs. Mūrēts no laukakmeņiem, vajadzīgajā augstumā uzbērtas smilts/ grants



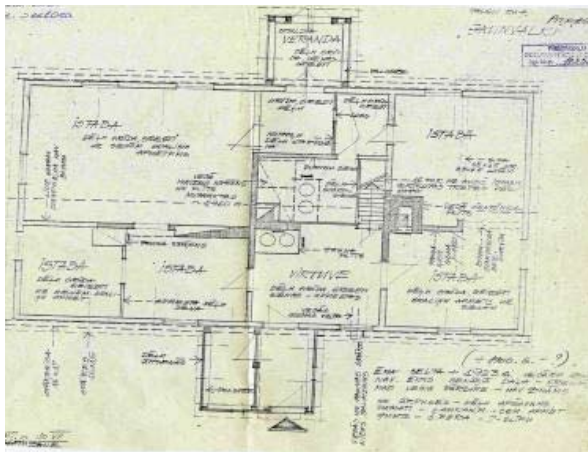
Sikrags, Baznīckalnu šķūnis

## Ēku plānojums

Ēku plāns parasti bija izteikts taisnstūris. Vienīgi nelielu vientelpas vai divtelpas klētiņu, dūmnamu, tīklu būdu, pirti, cūkkūtiņu, bišu mājiņu plāns varēja tuvoties kvadrātam.



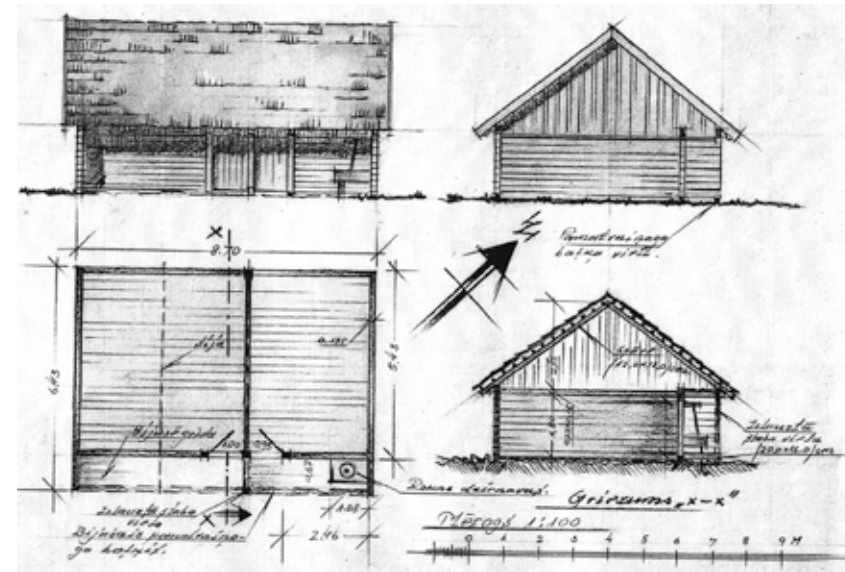
Pitragis, Jaunvalku dzīvojamā māja.  
Taisnstūrveida formas ēka



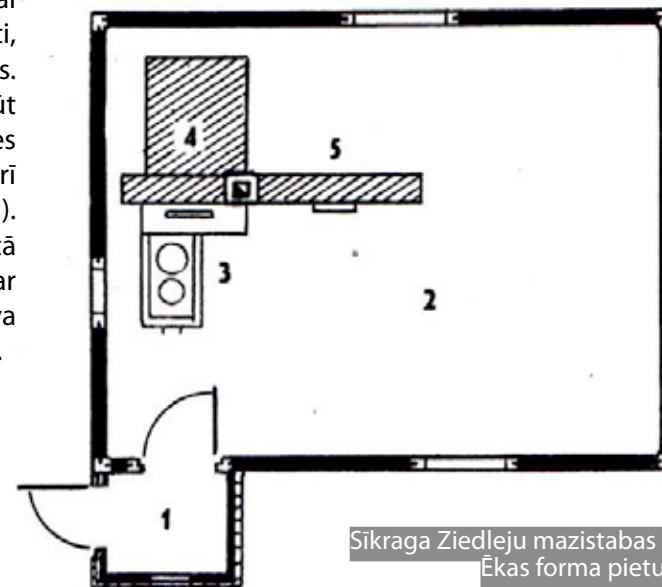
Pitragis, Jaunvalku dzīvojamās mājas plāns, zīm.1987.g

Pietuvināts kvadrātam bija arī vaļinieku nelielo vienas vai divtelpu dzīvojamo māju plāns.

Kurzemes vecākais dzīvojamās ēkas tips ir bijis dzīvojamais nams, kurā ir tikai viena telpa ar pavardu, no kuras ir izveidojusies divtelpu namiņvirtuve un dzīvojamais nams. Namiņš (kuodā) un istaba (tubā) bija ar vienādu platumu un augstumu. Namiņā varēja iekļūt pa vienīgajām āra durvīm, un tajā atradās krāsns mute ar pavardu. Otrs atklātais pavards atradās namiņa vidū. Namiņam bija klons, bet griestu nebija. No namiņa pa durvīm varēja nokļūt istabā, kas bija kurināma ar lielu slēgtu krāsni. Istabai bija dēļu grīda un dēļu griesti, bet katras sienas vidū bija logs. Pa āra durvīm varēja nokļūt priekšnamā (eddi), no kurienes durvis veda tālāk istabā, kā arī krānsprīkšas telpā (Ūjeddi). Kad vecās slēgtās krāsns vietā sāka mūrēt krāsni un plīti ar skursteni, tad telpa ieguva jaunu nosaukumu - plītkomōr.

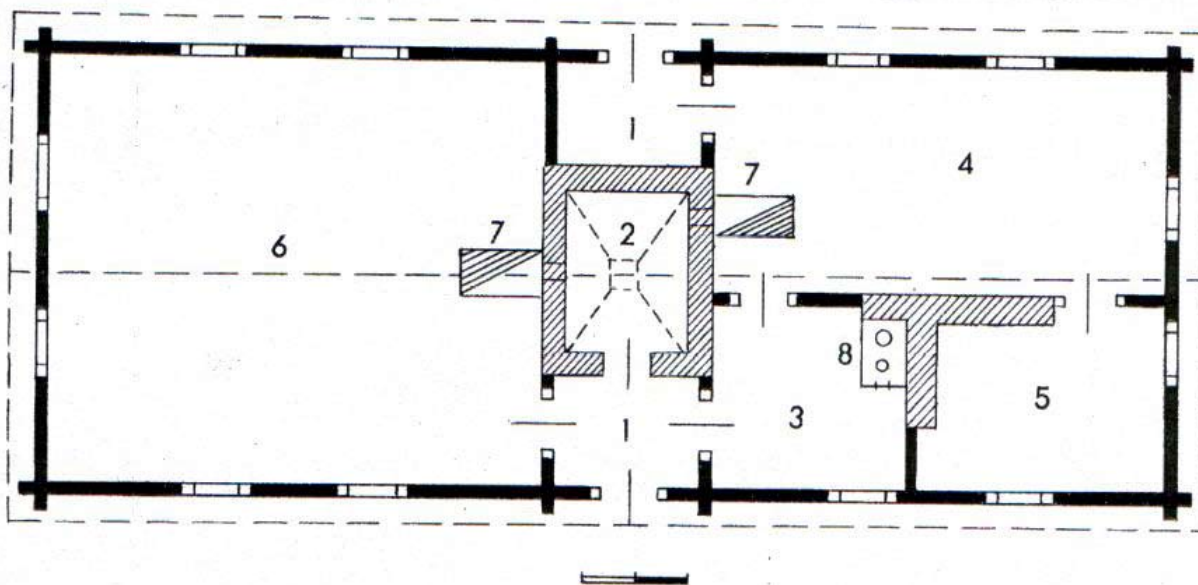


Saunags, Vecvalku klēts fasāde un plāns, zīm.1943.g.  
(celta ap 1905.g.)



Sikraga Ziedleju mazistabas plāns, zīm.1973.g.  
Ēkas forma pietuvināta kvadrātam

19.gs.s.celto dzīvojamo māju plānojums parasti bija trīsdalīgs (sk. ap 1850.gadu celtās Saunaga Vecvalku dzīvojamās mājas plānu).



8. att. Ap 1850. gadu celtās lībiešu vecsaimnieka—zvejnieka dzīvojamās mājas plāna shēma Talsu rajona Kolka pagasta Saunaga Vecvalkos. Zīmēta pēc 1891. gadā dzimušā lībiešu zvejnieka Žaņa Frīdmana stāstījuma. 1 — nams; 2 — apvalkdūmenis; 3 — saimnieka ģimenes virtuve; 4 — saimnieka ģimenes istaba; 5 — saimnieka ģimenes guļamistaba; 6 — vaļinieku istaba; 7 — krāsnis; 8 — plīts ar sildmūri.

#### Tradicionāls dzīvojamās ēkas plānojums.

Ēkas dienvidu pusē atrodas priekšnams, no kura var nokļūt uz divām dzīvojamām istabām un virtuvi. Virtuvē atrodas maizes krāsns mute, un caur virtuvi var ieiet gan lielajā dzīvojamā istabā, gan arī aukstajā kambarī, kas atrodas aiz otras apkurināmās istabas. Centrā caurstaigājams nams ar apvalkdūmeni; saimniekam atsevišķa virtuve, ģimenes istaba un guļamistaba. Savukārt, 19.gs. 2.pusē celto Košraga Tilmaču dzīvojamās mājas plānā redzams arī vaļinieku

gals, kas ēkai piebūvēts ap 1900.gadu.

Tradicionāli vaļinieki mitinājās sētas dzīvojamās mājas lielajā saimes istabā, kur katrai ģimenei atvēlēja savu kaktu. Šis bija senlaicīgākais sadzīves variants. Vēlāk dzīvojamās mājas kalpu jeb vaļinieku galā izbūvēja divas vai četras atsevišķas kalpu vai vaļinieku istabas. Raudzījās, lai katrai ģimenei būtu sava istaba.

Dzīvojamās ēkas plānojums risināts ievērojot nepieciešamās ieejas/izejas saimniekiem un vaļiniekiem, veidojot ieeju/izeju garenfasādē, gala fasādē un, ja nepieciešams, vaļinieku galā.



Lībiešu sēta Jaunciemā. Foto: A. O. Heikels, 1902.g

Kurzemes lībiešu ēkām ir divas un pat trīs ieejas/izejas. Viena izeja uz saimniecības pagalmu ar kūti, otrā izeja uz dārzu.



Saunags, Jūrnieku dzīvojamā māja. Stiklotā veranda - galvenā ieeja ēkā, slēgtais vējtveris/priekšnams - izeja uz saimniecības pagalmu.



Košrags, Filmaņi, mazistabas abās  
garenfasādēs pa vienai izejai

Tikai 20.gs.sākumā dzīvojamām mājām sāka izbūvēt bēniņu stāvu, tā pielāgojot tos dzīvošanai. Pārsvārā izbūvējot jumta izbūvi un lodziņus zelminī, lai telpā būtu gaisma.



Saunags. Vecvalku dzīvojamā māja. Stiklotā veranda- izeja uz dārzu.  
Slēgtais vējtveris/priekšnams- izeja uz saimniecības pagalmu.

Ļoti izplatīts senās tradicionālās celtniecības princips kā vecsaimniecībās, tā mazistabās un jaunsaimniecībās bija dažādas vai vienādas nozīmes telpu apvienošana zem kopīga jumta, tā saucamo garo jeb rindu ēku būve.

Visbiežāk zem kopīga jumta mēdza sarindot kūtis un klētis. Dažkārt vienu otras galā savirknējot dažāda augstuma un platuma telpas, radot būvķermeni ar kāpņveida jumtu. Telpu rindošana ievērojami samazināja izlietojamo materiālu un darbaspēka daudzumu, tātad bija ekonomiski izdevīga.



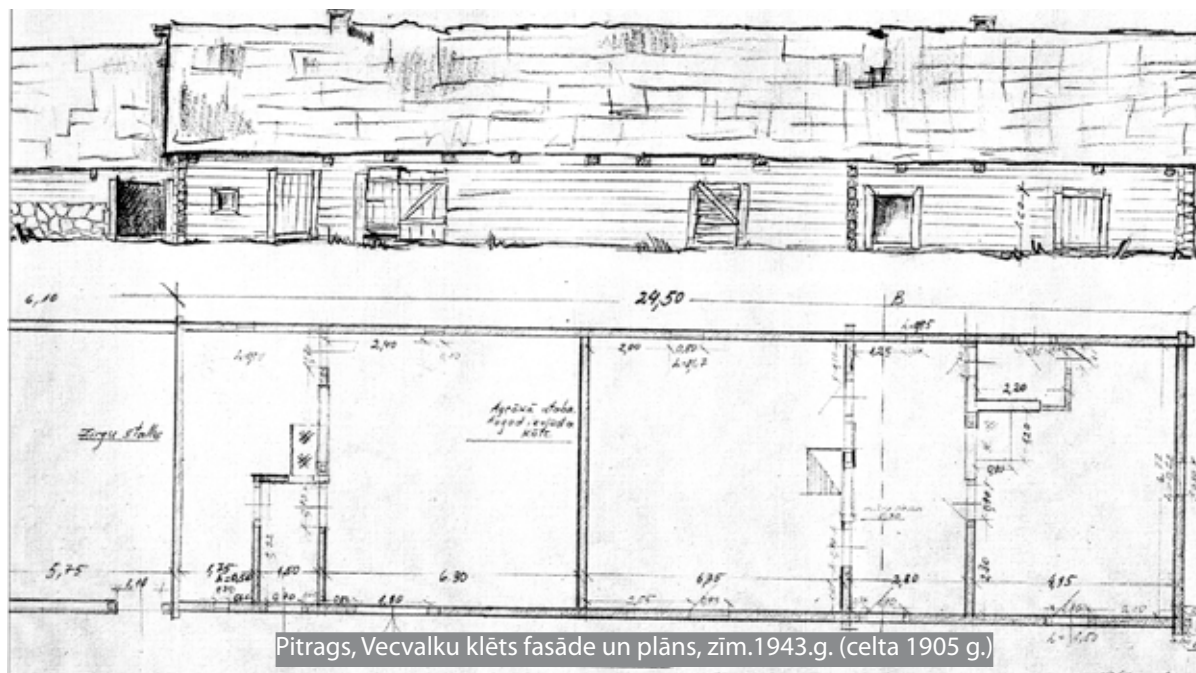
Sīkrags, Anbankas kūtis, klētis, šķūņi zem kopīga jumta



Lībiešu sēta. Foto., 1902.g



Košrags, Ķeļķu kūtis un šķūņu kāpņveida jumti



Pitragi, Vecvalku klētis fasāde un plāns, zīm.1943.g. (celta 1905 g.)



Pitragi, Saknes klētis un šķūnis. Rindu ēku būve.

# BŪVNICĪBAS STILU IETEKMĒJOŠIE FAKTORI

Lībiešu ciemu tautas celtniecības stilu veidoja vairāki komponenti:

- » Lībieši, kas tur dzīvoja no paaudzes paaudzē un kopa tautas tradīcijas;
- » Ciešie sakari ar latviešiem un Sāmsalas igauņiem;
- » Daba, ainava;
- » Noteikumi (likumi).

Amatnieki, kas apkalpoja lībiešu ciemus, vairums bija latviešu namdari, galdnieki, mūrnieki, rat-



Didriķis Belte pie spīļarkla. Miķeļtornis  
Foto: Vilho Setele, 1912.

nieki, audēji, kurpnieki, skroderi un citi. Viņi cēla lībiešu mājas, izgatavoja nepieciešamos darba rīkus, mājas iedzīves priekšmetus un pārējo, ko nedarināja piekrastes lībiešu amatnieki un paši zvejnieki mājas kārtībā.

Amatnieki nāca arī no Sāmsalas; it īpaši namdari un būvgaldnieki, kas atrada darbu ēku, dižlaivu un kuģu būvē.

Līdzās pastāvēja jūrmalnieku pašu iedibinātās un attīstītās celtnu veidošanas un izmantošanas tradīcijas un tie elementi, ko uzspieda muiža, jo līdz 1920. gadam muižas administrācijas noteikumi paredzēja ēku un sētu būves vietu, kā arī ēku lielumu.

Visas lībiešu ciema ēkas, kas būvētas pirms 1920. gada, veidojušās minēto nosacījumu iespaidā, un 20.-30. gados celtniecību ietekmēja Latvijas brīvvalsts noteikumi.

Divdesmitajā gadsimtā visbūtiskāk viensētu izvietojumu un apdzīvojumu ietekmēja kolhozu veidošana, deportācijas un meliorācija. 20.gs. 60.-80.gados daudzas bijušās dzīvojamās ēkas tika apmūrētas ar baltiem silikāta ķieģeļiem, arī ēku remontiem visbiežāk izmantoja lētākos materiālus – ķieģeļus u.c.



Ķērstā Anzenava un Trīne Rumpenberga.  
Sīkrags. Foto: Vilho Setele, 1912.

Šis process turpinās arī mūsdienās – zemes īpašnieki atgūto ēku restaurēšanai bieži izvēlas lētākus materiālus, kas neiederas tradicionālajā kultūrainavā.

Līdz 20.gs. 20. - 30. gadiem saglabājās tradicionālās būvju formas. Pēc tam sāka celt ēkas, kuru projektus bija izstrādājuši arhitekti.

Tad lībiešu ciemu raksturīgā apbūve mainījās; piemēram, jumta formas vai verandas. Tās tomēr joprojām bija tikai vienkāršas būves.

Ciemo apbūvi veidoja gan saimniecības ēkas, gan dzīvojamās ēkas ar divslīpņu jumtu un/vai jumta izbūvi (-ēm), verandu (-ām) un/vai lieveni (-ņiem).

# BŪVJU ELEMENTI. PIELIETOTIE KONSTRUKTĪVIE UN APDARES MATERIĀLI

Ēku celtniecībā tradicionāli pielietoti koks, laukakmens, kaļķakmens un tā produktu javas, būvmateriāli, kuri ir ilgtspējīgi, videi draudzīgi un vienkārši kopjami. Tie ir materiāli, kas atrodami tuvākā teritorijā, ir viegli pieejami un apstrādājami.

## Pamati

Viens no ēkas ilga mūža nodrošinātājiem bija pamats, ko sauca arī par grunti. Tas pasargāja sienu apakšējās daļas - pamatnīcas, gruntsdaļas no saskares ar zemi un līdz ar to no mitruma un trūdēšanas. Šeit apskatīti trīs vēsturisko ēku (celtas līdz 1940. gadam) pamatu varianti, kuri atspoguļo pārdzīvotos ēku kultūrvēsturiskās attīstības slāņus:

**Koka baļķi.** Pamatnīcai izvēlējās labi noaugušus resnus un sveķainus priedes vai egles baļķus, ko guldīja tieši uz zemes, jo kūdrainajā augsnē tās nesatrūdušas tik ātri kā jūrmalas smiltīs. Dažreiz zem pamatnīcām, kā izolācijas slānis, tika salikti akmeņi.

Dažās piekrastes latviešu un lībiešu sētās



otršķirīgas ēkas, piemēram, stabu karkasa konstrukcijā veidotus šķūņus pat 1920.-1940. gados cēla bez pamatiem: sveķainos karkasa stabus ieraka zemē un savienoja ar šķēršiem, kuriem pi-enagloja dēļus. Zemē ierokamos stabu apakšgalus nereti apdedzināja vai piesūcināja ar darvu.

**Koku bluķi.** Ēku stūros, sienu salaidumu vietās un starp tām zem pamatnīcas ieraka vertikāli nostādītus ozola, sveķainas egles vai priedes bluķus, ko dažkārt nolika arī horizontāli. Šādus pamatus konstatēt apsekotajās ēkās neizdevās.





**Dažāda izmēra laukakmeņi.** Tajās pat ēku vietās, kur iepriekšējā variantā lika koka blukus, zem pamatnīcām novietoja dažāda lieluma un formas laukakmeņus, ko sauca par paviļām, gruntsakmeņiem, pamatakmeņiem u.c. Klētīm, ratnīcām, šķūņiem parasti izvēlējās augstas paviļas. To starpas neaizpildīja, lai zem ēkas būtu caurvējš, kas ventilētu būves apakšu un telpas, pasargātu no mitruma gan ēku, gan tajā glabājamos graudus, tekstilijas, lopbarību u.c. [8]

Dzīvojamām mājām, rijām, pirtīm un citām būvēm zem pakšiem un sienu vidusdaļām parasti lika lielus, plakanus akmeņus, kuriem vajadzēja nest ēkas svaru. Starp tiem sarindoja vai sakrāva mazākus, kuru starpas nereti aizķīlēja ar vēl sīkākiem akmeņiem, to šķembām vai arī aizpildīja ar māliem. Ja neizdevās atrast pietiekami lielus plakanus akmeņus, par paviļām lika arī



Vaide. Liepnieki- paviļa saimniecības ēkas stūrī



Saunags. Jūrnīeki- zem pamatiem likti akmeņi, lai veidotos caurvējš, kas ventilētu būves apakšu

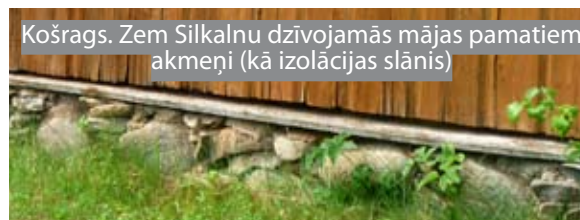


Mazirbe. Sepes klēts paviļas

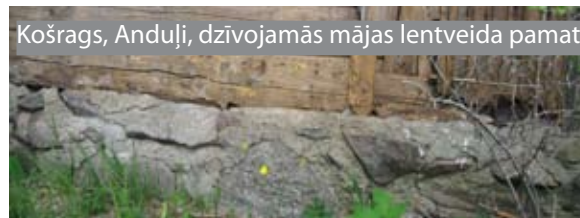
citādas formas akmeņus, atbilstoši to virsmai pietēšot resnās pamatnīcas apakšdaļu.

Ēkām, kurās ilgstoši vajadzēja saglabāt siltumu - dzīvojamām mājām, kūtīm, rijām, mūrēja neapstrādātu un plēstu laukakmeņu lentveida pamatus, akmeņus sastiprinot māla vai grants un kaļķa javā.

Kopš 19.gs. pirmās puses kā pamatakmeņu saistvielu plaši lietoja daudz izturīgāko grantskaļķu javu. Kaļķi skaitījušies dārgs un taupāms būvmateriāls, kas tomēr maksājis lētāk nekā cements. Tāpēc pamatu mūrēšana ar grants - kaļķu javu turpinājusies pat 20 gs.20.-30.gados. Pēc tam ar laiku grants- cementa java kļuva par pamatu visparastāko saistvielu.



Košrags. Zem Silkalnu dzīvojamās mājas pamatiem akmeņi (kā izolācijas slānis)



Košrags, Anduļi, dzīvojamās mājas lentveida pamati



Sīkrags, Sudrabvītoli kūts pamati - laukakmeņu mūrējums ar māla/grants un kaļķu javu

Jūrmalas jaunbūvēm tajā laikā sāka izmantot arī formās lietus **akmeņu - grants - cementa pamatus.**

Dažkārt arī betona bloki likti zem ēku pamatnīcām tāpat kā tradicionālās paviļas vai arī no laukakmeņiem uzmūrēti stabi.



Sīkrags. Koiļu dzīvojamās mājas pamati - lentveida, pielietota grants-cementa java

## Sienas

Sākotnēji ēkas sienas būvēja no apaļkokiem. Šis būvniecības veids visilgāk saglabājās saimniecības ēkās - pļavās un sētās celtajos sienu šķūņos, valgumu tīklu būdās, no pārējām ēkām attālāk būvētajās rijās, pirtīs un dūmnamos. Dažkārt arī klētīs un kūtīs.

Līdz 20. gs. vidum vistradicionālākais būvmateriāls bija egļu un priežu baļķi, kā arī no tiem iegūtie dēļi, plankas un citi materiāli. Sevišķi svarīgas ēku detaļas (pamatnīcas, pamatu stabus, sienu statņus, durvju stenderes) lika no īpaši labi noaugušiem sveķainiem baļķiem. Ja vien bija iespējams, tās lika no ozola, jo tas ir mazāk trūdošs. Ne vien pamati un pamatnīcas, bet arī zemei tuvākie statņu apakšgali vairāk pakļauti mitrumam un sāk ātrāk trūdet.



Saunags, Vecvalku saimniecības ēkas sienas no apaļkokiem



Vaide, Liepnieku klēts siena no apaļkokiem, baļķu gali aptēsti

Nenozīmīgas ēkas, sevišķi sienu šķūņus, cēla arī no apšu un melnalkšņu baļķiem. Tomēr visbūtiskāk kurzemnieku celtnes no citu novadu celtnēm atšķiras gadsimtos nostiprinājusies baļķu apstrādes tradīcija. Būvkokus aptēsa no visām četrām pusēm – izveidojās šķautņi, ko stūros savienoja gan pakšos, gan ar statņu palīdzību – plānāk par sienas biezumu notēstos šķautņu galus lika statņu vertikālajās gropēs.



Saunags. Jūrnieku kūts siena, baļķu salaiduma vieta šķautņu gali ielaisti statņu vertikālajās gropēs



Košrags, Baznīckalnu kūts sienas baļķu salaiduma vieta

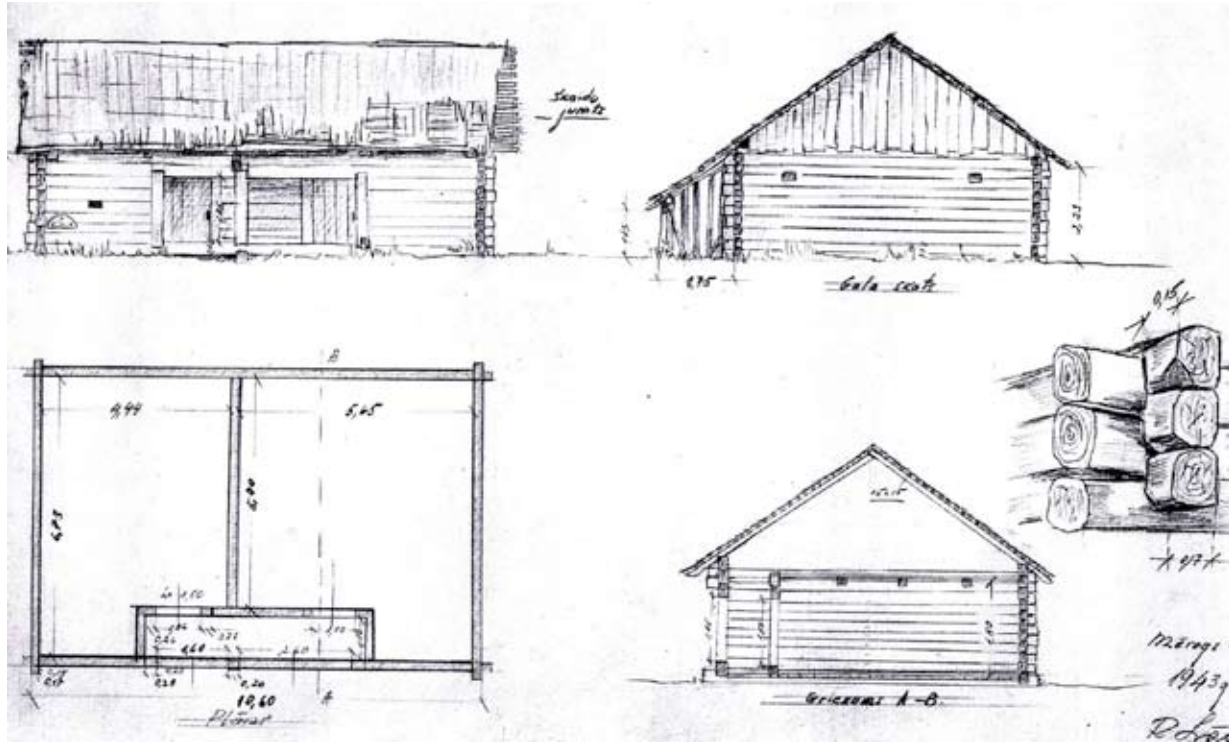


Mazirbe, Sepes klēts krusta pakšis



Mazirbe, Sepes klēts krusta pakšis, tuvplāns

Gulbūvju celtniecības pakšu tehnoloģijā ir zināms **krusta pakšis** – ja baļķu gali tiek laisti pāri pakšim (krusta vietai). Kaķējuma vietu parasti aizpildīja ar pakulām vai balto purva sūnu.



Rūšu dzīv. māja (celta ap 1870.g.), zīm. 1943.g.



Sīkrags. Ķiršlauku bij.Vecvalki kūts - kresta pakšis

Vecākās līdz mūsdienām saglabājušās ēkas būvētas guļbūvē no apakšas kaķētiem apaļkokiem kresta pakšos. Tomēr izplatītāks par kresta pakši ir gludais pakšis, kas bija daudz piemērotāks aptēstajiem baļķiem.



**Gludais pakšis** – gali savienoti bez pārlaiduma (baļķi aiz sējuma vietas neturpinās). Jau no 18.gs. 2.puses sāka būvēt ēkas no aptēstiem baļķiem un stūros savienoti gludajos pakšos.



Mazirbe, dzīvojamās mājas gludais pakšis (baļķi aiz sējuma vietas neturpinās)



Sīkrags. Sudrabvītolu dzīvojamā māja ar gludo pakši

Vēlākā periodā veidoja statņu būves ar guļšķautņu aizpildījumu, t.i., posmus starp statņiem aizpildīja ar apstrādātiem koka balķiem – guļšķautņiem. Tas konstatēts gan dzīvojamās ēkas, gan kūts un klēts sienās.



Sīkrags. Sproģu dzīvojamā māja - statņu būve ar guļšķautņu aizpildījumu



Košrags. Norpiedagu klēts - posmi starp statņiem aizpildīti ar apstrādātiem koka balķiem – guļšķautņiem

Sienu balķus aptēsa no divām vai četrām pusēm: saimniecības ēku griestu sijas - nereti tikai no tās puses, uz kuru klāja griestu dēļus; dzīvojamās mājas griestu sijas tēsa no četrām pusēm, bieži noplacinot šķautnes; jumta spārēm obligāti aptēsa to pusi, uz kuras guldēja jumta kārtis.

19. gs. otrajā pusē saimniecības ēkas, sevišķi kūtis un staļļus, sāka celt no **laukakmeņiem, mūrētiem kaļķa** javā, bet labības, malkas šķūņus – koka karkasa konstrukcijā ar dēļu sienām.



Sīkrags, Brikšu kūts celta no laukakmeņiem

Gan neapmalotu, gan apmalotu 15-20 cm platu dēļu apšuvums veidots – vertikāli. Izmantoja egles kokmateriālus, jo mitrumu absorbē lēnāk par priedes kokmateriāliem, tādējādi nodrošinot nemainīgāku, ilgāk kalpojošu fasādi. Vertikālā apšuvuma (no negropētiem dēļiem) salaiduma vietas nosegtas ar dēļiem un naglotas pamīšus.



Košrags, Baznīckalna šķūnis - vertikāls negropētu dēļu apšuvums, salaiduma vietas nosegtas ar dēļiem un naglotas pamīšus



Saunags, Vecvalku šķūnis - koka karkasa konstrukcija ar dēļu sienām

Pirmie ķieģeļu mūra mājokļi lībiešiem parādījās 20.gs. sākumā, kad dzīvojamo māju celtniecībā plašāk sāka izmantot ķieģeļus. 20.-30.g.lībiešu ciemos vairākas koka dzīvojamās mājas apšuva ar ķieģeļiem.

Sīkrags. Celmupes dzīvojamā ēka celta no ķieģeļiem



Dažādos periodos ēku fasādes tika „uzlabotas” apmetot ķieģeļu ēkas ar cementa javu, koka ēkām veidojot kaļķa apmetumu uz skaliņu režģa vai apšujot ar dēļiem. Raksturīgi, ka apmetā tikai pirmo stāvu vai galveno fasādi. Vairāku ēku fasādes zem apmetuma slēpj arī koka konstrukcijas.

Sīkrags. Vinamegi dzīvojamā ēka, apmesta galvenā fasāde



Sākotnēji ēku ārsienu būvniecībā un apdarē izmantots koka materiāls. No 19. gs. beigām un 20. gs. sākuma sāka izmantot masīvi mūrētas sienas (laukakmeņu) kūtīm, ķieģeļu sienas dzīvojamām ēkām. Ārsienas, kas būvētas guļbūvē vai no ķieģeļiem 20.gs 20. gados apšūtas ar koku vai kaļķa javas apmetumu. Sienas ir ar krāsota vai nekrāsota apmetuma apdari.

Saunags. Dzintari dzīvojamā māja, kaļķa apmetums uz skaliņu režģa



Pitrags. Dzīvojamās ēkas “Nākotnes” gala fasādes apšuvums ar nosmailinātiem dēļu galiem zelmiņi

Lai pasargātu baļķus no trupēšanas, mājas sāka apšūt ar horizontāli un/vai vertikāli liktiem dēļiem, dažreiz apšuva tikai pakšus. Apšūšanas raksti bija dažādi, taču pārsvarā zelmiņus apšuva ar vertikāli liktiem dēļiem, sienas augšējo (lielāko laukumu) ar horizontāli, bet apakšējo (tuvāk pie pamatiem) - ar vertikāli liktiem dēļiem. Savienojuma vietā dekoratīvs kokgriezums vai lāsenis no koka vai skārda. Vairākām ēkām dekorēšanai izmantoti meistarīgi amatnieku roku darbi – kokgriezumi. Kokgriezumi pārsvarā izmantoti dzegās, apšuvuma dēļu noslēgumā, zelmiņos.



Sīkrags, Pentes un Dzīlnas māju gala fasāde

Ēkas stūrus parasti apšuva ar vertikāli liktiem dēļiem. Kas dažkārt koloristikā atšķirās no pārējā fasādes apšuvuma krāsojuma. Lai izceltu ēkas stūri, no dēļiem veidots dekoratīvs rustojums, kas atšķiras no pārējā apšuvuma un tādēļ izceļas. Reizēm tas pat atšķirīgi krāsots.

Vēsturiskās guļbūves ēkas sākotnēji bija bez krāsojuma. Vēlākos periodos, kad ēkas apšuva ar dēļiem, tās krāsoja. Pētījuma laikā nav veikta krāsu izpēte, taču vizuāli konstatējams, ka šobrīd apbūvē dominē dzeltena toņa krāsas, taču ir arī zaļas un brūnas krāsas. Ēku krāsojumā pielietotas dabīgās krāsas. Krāsotas ir tikai dzīvojamās ēkas. Lai pasargātu balķus no trupēšanas mājas sāka apšūt arī ar bitumenu (ruberoīdu) un skaidām.



Vaide, Ozolu dzīvojamās mājas stūra dekoratīvais rustojums



Sīkrags, Sproģi, daļa dzīvojamās mājas guļbūve ar krāsotu dēļu apšuvumu



Vaide, Purvleju dzīvojamās mājas stūris



Košrags, Vīrgo dzīvojamās mājas stūris



Vaide, kūts gala siena apšūta ar skaidām

Ēku apšūšana ar bitumena ruļļu materiālu. Vairumā gadījumu šāda "aizsardzība" tikai pasliktina ēkas tehnisko stāvokli, nenodrošinot gaisa šķirkārtu (cirkulāciju) starp apšuvuma materiālu un ēkas sienu. Zem apšuvuma veidojas kondensāts, mitrums nonāk konstrukcijā, notiek koka konstrukciju trupēšana.



Košrags. Anduļu dzīvojamās mājas garenfasāde apšūta ar ruberoīdu

## Verandas / lieveņi

19.gs. otrajā pusē un 20.gs. sākumā zvejnieku ciemos sāka veidoties jauns apbūves elements, t.s. kapteiņu un tirgotāju sētas, piemēram, Mazirbes Kalši, Pitraga Indriksoni Sīkraga Anbanki, Sudrabvītoli un citas, kas ienesa jaunas modernas būvformas: ķieģeļu mūra ēkas, stiklotas verandas, u.c.

Verandu un lieveņu funkcija bija gan praktiska, gan estētiska. Verandas tika piebūvētas ēkām garenfasādē pie izejas uz dārzu. Verandas ne vienmēr atrodas simetriski ēkas garenfasādes centrā. (Iespējams, ka sākotnēji tās būvētas ēkas centrā, taču ēka laika gaitā tikusi pagarināta

un simetrija izzudusi). Verandas izbūvētas koka konstrukcijā, no trīs pusēm stiklotas, jumts – divslīpju, jumtiņa segumam izmantots tas pats materiāls, ar ko nosegts jumts mājai. Verandas logi – sīkrūšu, neverami. Ārdurvis ēkas ieejai uz verandu – divvērtņu, pusstiklotas, ar vienu pildīņu. Furnitūra vienkārša, metāla, amatnieku darināta. Verandas akcentētas ar nelieliem (reizēm grezniem) kokgriezuma dekoriem un plašiem stiklojumiem (arī krāsainiem).

Vecākajām ēkām lieveņi nav sastopami. Tie apbūvē sāka parādīties 19.gs. otrajā pusē.



Sīkrags, Vīnamegu dzīvojamās mājas veranda



Sīkrags. Sudrabvītoli dzīvojamās mājas stiklota veranda ar krāsainu stiklu elementiem



Vaide. Ozoli dzīvojamās mājas veranda



Sīkrags. Sudrabvītoli dzīvojamās mājas veranda neatrodas simetriski ēkas garenfasādes centrā



Saunags, Vecvalku dzīvojamās mājas veranda

Lieveņiem parasti dekorēja stabus, dēļu margas, sānu un vēja dēļus, kas izcēlās ar teicamu amatniecisko veikumu. Lievenis var būt slēgts, daļēji slēgts vai vaļējs.

Slēgtie lieveņi būvēti guļkoku vai šķautņu režģu konstrukcijā, apšūti ar dēļiem tāpat kā ēka. Ja lievenis tika būvēts gala fasādē, tas varēja būt nobīdīts no centra, vienā malā.

Vaļējiem lieveņiem parasti dekorēja stabus, dēļu margas, sānu dēļus, vēja dēļus, kas izcēlās ar teicamu amatniecisko veikumu. Koka dekors apbūvē nav izteikts, pārsvarā tas redzams jaunsaimniecību ēku logu apmalēs, starpdzegās, aizsargdēļos, apšuvumā zelminī vai profilētos spāru galos.

Reizēm lieveņiem pielietots no pārējās ēkas apdares atšķirīgs, kontrastējošs krāsojums. Lieveņu jumts – divslīpju, jumtiņa segumam izmantots tas pats materiāls, ar ko nosegts jumts mājai.



Vaide. Foto: Vilho Setele, 1912. Lievenis



Sīkrags. Kojas dzīvojamās mājas lievenis



Pitragis. Indriksonu lievenis, atjaunots

## Jumti

Vecajām lībiešu ēkām bija divslīpju seglu jumts. Uz āķiem atbalstīta nokare un smagie jumta balķi turēja lubu klājumu.



Lūznā, Dūmnamiņš Foto: Vilho Setele, 1912.

Pēc jumta konstrukcijas lībiešu ēkas atbilst latviešu un kopumā Austrumeiropas būvniecības tradīcijām. Ēkām ir tikai divslīpju simetriski jumti un līdz ar to atsegti labi redzami zelmiņi.



Sīkrags, Vīnamegi zelminis ar horizontālu dēļu kārtojumu



Celtņu ārējo apveidu raksturoja sienu un jumta savstarpējās attiecības. Dzīvojamām un saimniecības ēkām (izņemot lopu mītnes un klētis) bija šauras paspārnes (nelielas pārkares), t.i., jumts un tā pārkare neaizsedza sienu. Vēsturiskie jumtu segumi lībiešu ciemos- lubas, dēliši, skaidas, kas padomju laikā nomainīti uz pelēko azbesta šiferi un tādi pārsvarā ir joprojām. Skursteņi – mūrēti no ķieģeļiem. Vēsturiski ēkām nav bijušas notekrenes un notekcaurules.

Lubu jumti Kurzemes lībiešu sētās saglabājās līdz pat 19./20.gs. mijai. Lubas plēsa un taisni noauguša bezzaraina pietiekami sveķaina priekdes, retāk egles stumbra gabala. Tās bija 1,5-2,5 m gari, 1,5-2,5 cm biezi un 10-15 cm plati dēļi. Plēšanai lietoja cirvi vai īpašu ķīli. Lai lubu virsma būtu gluda un sekmētu ūdens noplūšanu no jumta, senatnē to pietēsa ar labi uzasinātu cirvi, bet jaunākā laikā noēvelēja. Plēsto lubu jumti lībiešu ēkām piešķīra savdabīgu izskatu, tos saturošie likie kabu gali un baļķu slogi, pasargāja jumtu no vēja brāzmu postošā spēka.



Lūžņa. Tiklu būda, lubu jumts.  
Foto: Vilho Setele, 1912.

Lībiešu sētās, tāpat kā pārejā Ziemeļkurzemē, senlaicīgā ēku jumšana ar lubām noturējās ilgāk tādēļ, ka tādi jumti bija visai izturīgi un materiāls bija viegli pieejams plašā apkārtnē.

Lībiešu ciemos tie masveidā izzuda 20.gados, kad zvejnieki laboja Pirmā pasaules kara gados sapostītās būves, un senlaicīgo lubu jumtus nomainīja uz plēsto skaidu vai zāģēto šķindeļu jumtiem.

Lubu jumtu nomaiņa ar skaidu jumtiem mainīja ēku apveidu. Mazinājās kopskata smagnējums, ko radīja masīvais jumts un tā baļķu slogi. Pavērās iespēja mainīt jumta formu.

Saglabājot divas slīpnes, veidoja jumta izbūves, ko tautā sauca par krustbūvi. Vēlākajos gados krustbūve kļuva visai iecienīta, un mūsdienās redzama daudzās ciemu sētās. Jumta izbūvēm ar divslīpņu jumtu krāsojums ir pielāgots ēkas fasādes krāsojumam.



Košrags. Anduļu kūts, plēstu skaidu jumta segums

Sākot apmēram no 1950-iem gadiem šķindeļus nomainīja pret viļņotā azbestcements plāksnēm (pelēkais šiferis) vai klāja vecajam jumta segumam virsū. Uzliekot azbestcements plāksnes, jumta papi vai skārdu segumu, jumts kļuva smagāks un notika ļoti būtiskas izmaiņas. Jumta segums vairs nenodrošina pietiekamu koka apakškonstrukciju ventilāciju, uzkrājās mitrums. 20.gs. 2.pusē kardināli pasliktinājās koka ēku tehniskais stāvoklis. Arī tagad pārsvarā visu vēsturisko dzīvojamo ēku jumti ir klāti ar pelēkā šifera loksniem un jumta elementiem (kore, skursteņu apmales, „vējmalas” u.c.) pielietots cinkotais skārds.

Notekcaurules jeb notekrenes bija no cinkotā skārda, taču tās ir tikai jaunsaimniecību un 20.gs. beigās celtajām ēkām (jaunbūvēm). Kā pilnīgi jauns elements tās tagad ir tām vēsturiskajām ēkām, kurām 20.gs. beigās mainīts jumta segums. Saimniecības ēkām un vecsaimniecību ēkām notekrenes nav bijušas.



Sīkrags, Sudrabvītoli, dzīvojamā māja - vēsturiskā jumta seguma (skaidas) uzlikts viļņotā azbestcements plāksnes

## JUMTA IZBŪVES. PĀRKARES, PASPĀRNES

20. gadsimta 20.-tajos gados krustbūve kļuva visai iecienīta, un mūsdienās redzama daudzās ciemu sētās, tā veicinot bēniņu stāva apdzīvošanu ēkā.

Dzīvojamām un saimniecības ēkām bija šauras paspārnēs, nelielas pārkares.



Vaide, Ozolu dzīvojamās mājas jumta izbūve



Sikrags, Keļķu dzīvojamās mājas jumta izbūve

Izņēmums bija lopu mītnes un klētis. Īpaši lielas pārkares, kas veica nojumes funkciju bija kūtīm un staļļiem.

Kūts un staļļa ieejas pusē jumts veidoja platu paspārni (pārkarī), kas pasargāja ieeju no lietus un sniega. To izmantoja dažādu saimniecības lietu nolikšanai: silēm, kurvjiem, izkaptīm, grābekļiem, aizjūga piederumiem u.c.



Mazirbe, kūts ar pārkarī



Mazirbe, klētis pārkarē

Siju gali nereti sniedzās pāri priekšējai garenfasādei. Uz tiem uzsēdināja spārenīcu un jumta priekšējo slīpni. Garākus lika arī gala sienu augšējo vainagu balķus, bieži pat visus gala sienu balķus.

Ēku paspārnēs, t.i., jumta slīpju pārlaidumi sienām, kuri lietus un kūstoša sniega ūdeņus novadīja zemē puslīdz drošā attālumā no pamatiem, pasargāja arī pamatakmeņu saistvielu - javu no atmiekšķēšanas un izskalošanas. Gan dzīvojamām, gan saimniecības ēkām – siju gali profilēti, vienkārši, bez izskaistināšanas.



Saunags, Vecvalku mājas pārkares tuvplāns



Pitragas, Klēts. Foto: Vilho Setele, 1912

## Logi

Sākotnēji, būvniecības laikā ēkām logi nav bijuši. Logus izcirta jau gatavā, uzbūvētas ēkas sienā, piemēram, kūtī.



Sīkrags, Pentēs un Dzīlnas kūts logs

Mazo logu un durvju izmērus diktēja vajadzība telpās saglabāt siltumu. Līdz 19. gs. sākumam logus vēl mēdza būvēt pat lūkas izmērā.



Sīkrags, Pentēs un Dzīlnas kūts logs



Miķeļtornis. Dzīvojamās mājas logs.

Foto: Vilho Setele, 1912.

Kā saimnieku turības apliecinājumu logiem sāka izmantot stiklu. Tad sāka gatavot lielākus kvadrātveida logus ar četrām rūtīm. Logiem parādās izteikti funkcionāla nozīme.

Logi sienas plaknē dzīvojamās ēkās novietoti vertikāli, saimniecības ēkās var būt arī horizontāli.



Dzīvojamās mājas logs, Foto 1912.gads



Dzīvojamās mājas logs,  
kvadrātveida formas



Mazirbes dzīvojamās  
mājas logs- T veida  
konstrukcijā



Vaide, dzīvojamās mājas  
logs ar dekoratīvu aplodu

Dzīvojamām ēkām logi ir kvadrātveida vai taisnstūra formas, stikla rūtis ar spraišļojumu.

Vēsturiskajā apbūvē dominē **6-rūšu dalījums, taču ir arī 3-rūšu un 4-rūšu dalījums.**

Saimniecības ēkām divrūšu dalījums. Pārsvarā koka ēkām ir vertikāla taisnstūrveida logaila, kas dalīta sešās vienādās stiklotās daļās. Divvērtņu vērtnes veras uz ārpusi (groplogi). Vēsturiskajos logos stikli stiprināti ķītē, jaunākajos - ar līstēm.

Logu furnitūra – metāla; stūri, eņģes un aizdares mehānismi funkcionāli vienkārši, amatnieku darināti. Vairākās ēkās saglabājušies oriģinālie logi.

Vēlākā periodā parādās logu konstrukcijas ar vēdlodziņiem un dekoratīvu āra aplodu, kā arī **T-veida rāmju konstrukcijas**, trīs vērtņu logi ar lielām apakšējām un kopīgu augšējo rūti.

Logailu akcentēšanai un dekorēšanai izmantoti **profilēti koka elementi.**



Mazirbe, dzīvojamās mājas loga slēģi

19. gs. beigās sāka parādīties logiem aizveramās durtiņas (slēģi), kuras pasargāja no vētrām, nevēlamiem viesiem, kā arī kalpoja kā dekoratīvs elements. Sākumā tie bija vienkārši, stiprināti, vertikāli dēļi.



Sīkrags, Vīnamegi dzīvojamās mājas logs un slēģi



Sīkrags, Jaunklāvu dzīvojamās mājas logs nomainīts, saglabājot vēsturisko dalījumu

Būtisks ir slēģu krāsojums, kas iespaidoja kopīgo ēkas izskatu. Slēģus parasti krāsoja akcentētus, saskaņojot ar aplodu vai tieši pretēji-vērtņēm atšķirīgā tonī.



Logi lielākoties krāsoti balti. Paralēli baltajam bieži izmantots arī gaiši un tumši brūns, zaļš un sarkanbrūns krāsas tonis.

Arī zelmiņa logailla ir taisnstūrveida formas, ve-  
rami logi ar stiklojumu, sešām rūtīm. Dekoratīvu  
akcentu ēku fasādēs rada logu sapārošana, ar  
vienotu aplodu.



Sīkrags, Ķelķu dzīvojamās mājas  
zelmiņi, sapārots logs

Bēniņu stāva izgaismošanai un arī kā dekoratīvs  
elements zelminī izmantoti rombveida nelieli  
lodziņi ar dekoratīvu aplodu, kas atšķiras arī  
ar krāsojumu no pārējās ēkas fasādes. Šādi  
dekoratīvi lodziņi vērojami arī jumta izbūves  
augšdaļā. Dekoratīvs zelminis - rombveida logu  
profilētas aplodas krāsotas atšķirīgā tonī no  
pārējās ēkas logu un apšuvuma toņa.



Vaide, Purvlejas dzīvojamā mājas rombveida logi zelminī bēniņu izgaismošanai

# Durvis

Ārdurvis ēkās mēdza būt dažādas – vienkāršas namdaru dēļu vai būvgaldnieku durvis ar pildiņu. Dzīvojamās ēkās ārdurvis – divviru trīsdalīga pildiņa durvis, reizēm ar nelielu virsgaismu, profilētu aplodu. Dzīvojamās ēkās ārdurvis ieeja telpās caur nestiklotu vējtveri/lieveni – vienvērtņu pildiņa durvis.

Saimniecības ēkām taisīja vienkāršas namdaru dēļu durvis ar ķīļveida iedzītņiem un pienaglotiem šķērskokiem.



Vaide. Ozolnieku dzīvojamās mājas divvērtņu ieejas durvis ar virsgaismas logu



Košrags, Virgo dzīvojamās mājas ieejas durvis-pildiņa, ar virsgaismu.



Mazirbe, saimniecības ēkas dēļu durvis ar kaltām eņģēm



Vaide. Ozolnieku dzīvojamās mājas vienkāršas dēļu ieejas durvis uz saimniecības pagalmu



Sīkrags, Baznīckalnu šķūņa divviru dēļu durvis ar pienaglotiem redzamiem šķērskokiem



Sīkrags, Pentas, Dzīlnas klēts durvju aizdares mehānisms un rokturis

# ARHITEKTŪRAS MAZĀS FORMAS

## Akas

Lībiešu sētas ainavā akai ir sava raksturīgā un paliekošā vieta. Laba dzeramā ūdens iegūšanai raka akas. Tās bija dziļas bedres, kas sniedzās līdz pamatūdenim un deva drošu ūdens krājumu sētas ļaudīm un dzīvniekiem.



Aka Pitragciemā, zīm. 1943.g

Lai akas sienas neiebruktu, tās izlika ar akmeņiem un no melnalkšņa gatavotiem koka grodiem. Rokot akas īpaša vērība tika pievērsta akas atrašanās vietai.

Ir divu veidu akas: **akas ar rokas vinču un akas ar koka kārti un sviru.**



Košrags, Filmaņu sētas aka ar koka kārti

Akas ar koka kārti un sviru cēla sekojoši: pie akas ieraka garu stabu ar žuburu galā. Žuburā uz tapas svērtēniski ielika kustināmu akas sviru - ar atsvaru vienā galā un smeļamo kārti ar spaini otrā.

Ar šādu ierīci bija ļoti ērti iesmelt un izcelt ūdeni no akas dziļuma.



Pitrags, Kurgatu sētas aka.  
Foto: Lauri Ketunens, 1920.

Ciemos atrodamas arī grodu akas, kas uzbūvētas ar vienkāršākiem darba rīkiem un pašu spēkiem, tās raktas ar rokām.

Augšējie grodi ir vismaz 0,9 m virs zemes un ap tiem ir zemes apbērums. Akas nosegtas ar vāku.



Košrags, Anduļu sētas aka ar rokas vinču



## Žogi un vārti

“Dažādas konstrukcijas žogi ir lībiešu ciemu apbūves būtiska sastāvdaļa. Tie apņēma ceļus, pagalmus, laidarus, lopu gatves, augļu, sakņu, apiņu un bišu dārzus, aplokus, tīrumus un pat pļavas. Žogi veidoja veselas sistēmas.

Tik attīstītas žogu sistēmas izveidi lībiešu ciemos ietekmēja sekojoši dabas un sociālekonomiskie apstākļi:

- » Lībieši smilšainā piekrastē centās lietderīgi izmantot katru auglīgas zemes gabalu neatkarīgi no tā atrašanās vietas: pie ēkām, meža ielokā, ieplakā starp smilšu pauguriem, piekāpu mitrajās joslās un citur. Zemes gabalus nereti apdraudēja arī vēja nestās smiltis, tādēļ ap tiem ierīkoja žogus, kas aizkavēja smilšu ieplūšanu nevēlamajās vietās. Kad pie žoga bija sakrājies draudoši augsts smilšu valnis, žogu pacēla augstāk.



Sīkrags, Ķiršlauku (bij. Vecvalki) saimniecisko pagalmu ierobežo dēļu žogs



Drava, Sīkrags. Foto: Vilho Setele, 1912.

- » Zvejnieku vecsaimniecības un mazistabas nereti bija sabūvētas tik cieši, ka to dārzi un pagalmi robežojās. Vajadzēja pasargāt stādījumus, pagalmus, sējumus ieplaku lauciņos (druviņās) no pašmāju un kaimiņu mājdzīvniekiem un mājputniem.



Sīkrags, Keļķu žogu sistēma ap māju, kreisā pusē saimniecības pagalmi, labajā- puķu dārzs

- » Lībiešu ciemi un viensētas atradās jūrmalas meža malās, pat mežu ielenkumos, tamdēļ dārzus un laukus vajadzēja pasargāt no meža dzīvnieku iebrukumiem.

Ja žogs atradās uz divu saimniecību robežām, saimnieki būvēja to kopīgiem spēkiem: katrs gādāja vienādu materiālu daudzumu, deva vienādu darba spēku.” [11]

“Lībiešu ciemos tāpat kā pārējās Latvijas zemnieku sētās bija dažādu konstrukciju žogi. To veidi un būves tradīcijas ir visai senas un stabilas. Žogus būvēja no visvieglāk pieejamiem kokmateriāliem vai krāva no akmeņiem, cenšoties tos izmantot iespējami racionāli. Ņemot vērā, ka akmeņi šai apvidū nav plaši pieejami, no akmeņiem krauti žogi tika izmantoti vairāk ap baznīcām. Koka žogu konstrukcijas izvēlējās atkarībā no to uzdevuma un esošā materiāla. No koka veidoja arī visus savienojumus - balstus, caurlaidumus, iespīlījumus, sasējumus, satapojumus, ieķīlījumus un citus.



Jauns riķu žogs Kolkā

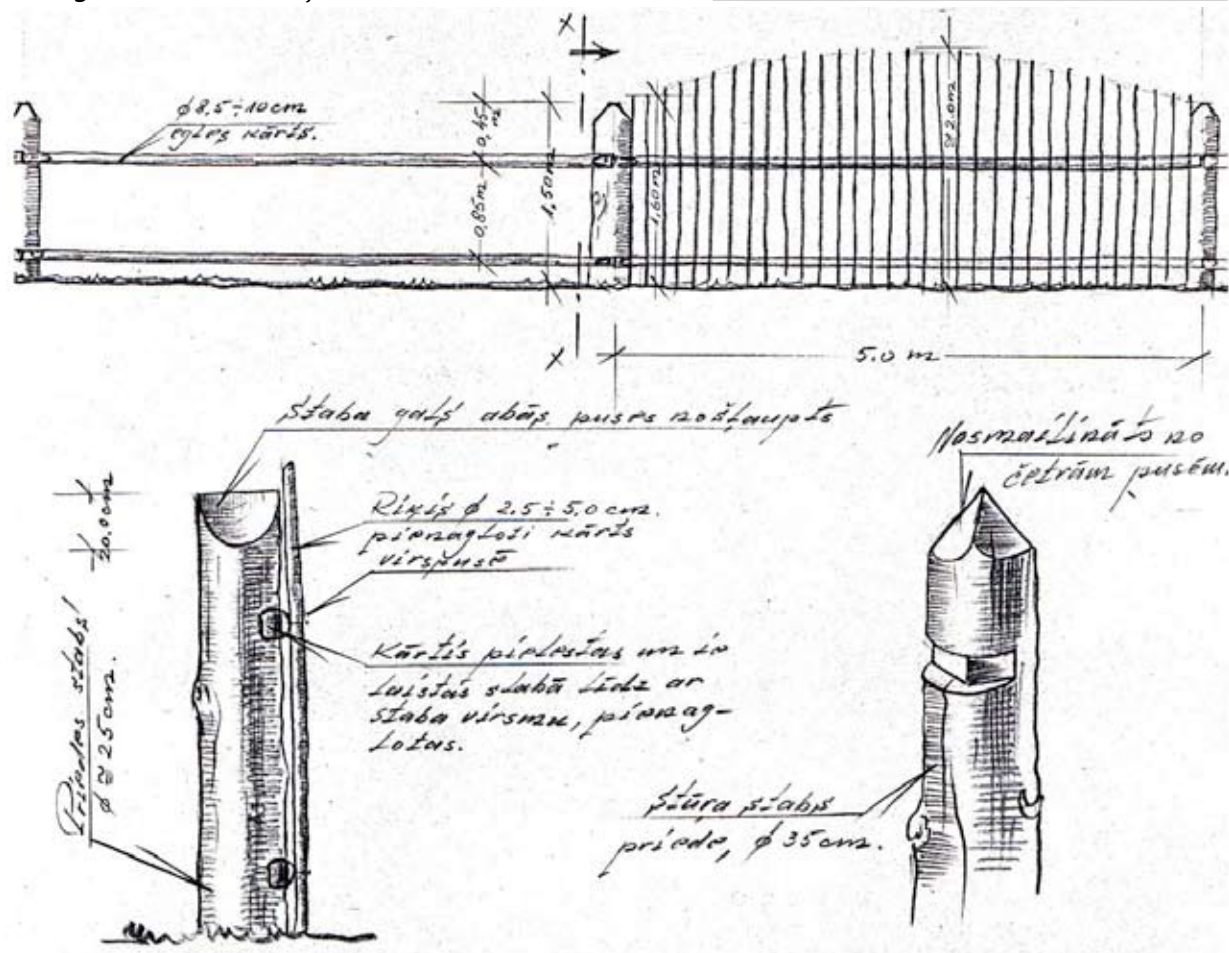
Tikai attīstoties metālrūpniecībai 19./20. gs. mijā plašāk sāka lietot metālu - naglas, skavas, viras, stieples.

Visiem koka žogiem kopīga sastāvdaļa bija stabi un mieti, kurus nostādīja virs zemes, ieraka vai iedzina tajā. Masīvākas konstrukcijas žogiem ņēma pietiekami resnus, iespējami, sveķainus egles vai priedes apaļkokus, bet, ja varēja, tad arī izturīgos ozolus vai kadiķus.

Zvejnieki parasti vairāk izmantoja kadiķa mietus un stabus, jo jūrmalā kadiķi auga lielā skaitā. Stabus, it īpaši ozolus, parasti plēsa no resna bluķa.

Ļoti senlaicīgi stabi bija egles stumbra gabali ar saknes kājām. Stabu un mietu mūža pagarināšanai zemē ierokamo gabalu apdedzināja vai nodarvoja.

Saunags. Zariņu sētas mietu žogs, zīm., 1943.g.



Atkarībā no kāršu piestiprināšanas veida stabam vajadzīgajos augstumos caurkala vai caururba taisnstūrveida vai apaļas lūkas, sānos izkala vai izzāgēja taisnstūra vai trapecveida robus<sup>12</sup>.

Tad kārtis izbāza cauri staba lūkai, iespilēja sānu robā, tur piņaglojot vai pietapojot ar koka tapu.

Citā variantā resnam stabam sānos izcirta dziļas vertikālas rievās, kurās ielaida attiecīgi noplacinātus kāršu galus. Kāršu augstumu regulēja, ieliekot rievā starp tām vajadzīgā garuma koka klucīšus. Ja necirta rievu vai arī tā bija sekla, tad stabam pietapoja vai piņagloja divas paralēlas listes, starp kurām iespilēja klucīšu un kāršu galus. Kā kārtis parasti izmantoja egļu apaļkokus. Ja tie bija pārāk resni, tad tos pārplēsa garenvirzienā.

Vieglākas konstrukcijas žogiem parasti zemē vienā rindā pa pāriem iedzina vēlamā resnumā mietus, kurus noteiktos augstumos sasēja ar



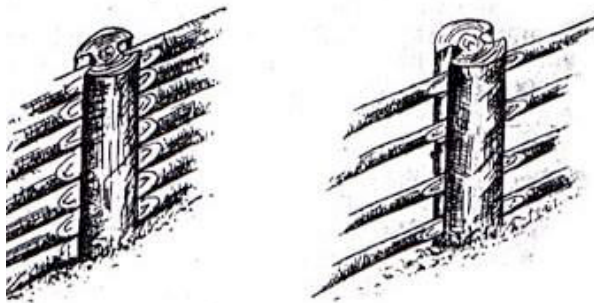
sutinātām egles, kadiķa, kārklu vicām vai arī ar egles mizas sloksnēm. Virs sasējumiem guldīja kārtis. Jaunākā laikā šim nolūkam starp mietu pāriem pienagloja horizontālus šķēršļus.” [12]

Dažkārt mietu pāri sasēja tikai vienā vai divās vietās, bet kāršu ieguldīšanai iecirta robus. Visvienkāršākajā gadījumā mieta sānos noplacināja kārtis piestiprināšanas vietas un ar klūgu piesēja attiecīgi pietēsto kārti.

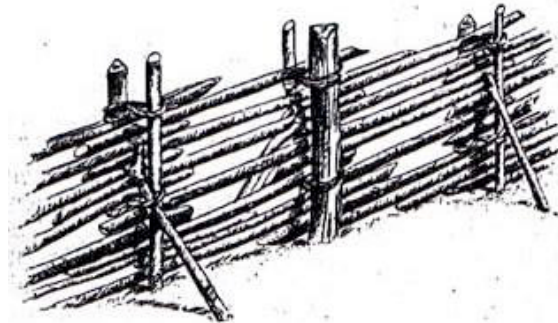
“Jaunākā laikā kārti pienagloja. Senlaicīgs miets bija stumbrs ar nenocirstiem zaru apakšgaliem. Izveidotajās žāklēs iespīlēja kārtis. Stabu vai mieta un kāršu kopa veidoja jebkura žoga stāvu, ko aizpildīja vai aizsedza ar dažādiem materiāliem.

Viens no senlaicīgākajiem, izturīgākajiem un drošākajiem bija stāvkoku jeb **lāču žogs**, kuru zemnieki būvēja ap pagalmiem, dārziem, blīvi sabūvētos ciemos, arī gar ceļa malām.

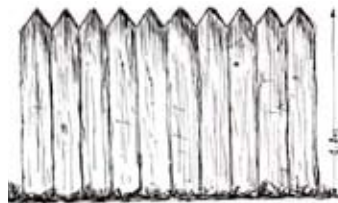
Otrs, tikpat senlaicīgs un izturīgs visā Latvijā bija 1,5 līdz 2 m augstais blīvais **guļkoku žogs**, ko dēvēja par guļsetu, bulverķi un citādi.” [12]



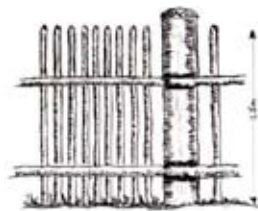
Bulverča žogs



Slīpāis sklandu žogs



Dēļu žoga zīm., 1968.g.



Sprīķu zīm., 1968.g.

“Vieglāk un lētāk uzbūvējams bija guļsetas otrmazāk blīvais variants. Tajā starp guļkokiem atstāja izvēlētā platuma spraugas, kuras panāca, stabu rievās starp kārtīm iespīlējot koka klucīšus. Ja stabos neizcirta rievas vai arī gribēja žogu pastiprināt, tad tam pienagloja divas vertikālas līstes. Lībieši tādu žogu sauca par **buldriķžogu**.

Vieglāk uzbūvējams bija **kāršu jeb sklandu žogs**. Žoga kārtis iestiprināja stabā izkaltajos, izcirstajos, izurbtajos vai izzāģētajos robos vai lūkās. Citreiz kārtis uzlika virs klūgu grīstēm vai šķēršiem, ar kuriem bija sasaistīts mieta pāris. Jaunākajā laikā –pienagloja.



Saunags. Kāršu jeb sklandu žogs



Vaide, Lažas Kāršu jeb sklandu žogs



Īpašuma teritoriju ierobežojošs dēļu žogs Pitragā

Kāršu jeb sklandu žogus visvairāk ierīkoja gar ceļiem un lopu gatvēm, kā arī aplokiem. 30. gados kārtis sāka aizstāt ar stabiem un mietiem piena-glotiem dēļiem vai nomalēm. Šis paņēmiens vēl vairāk izplatījās pēckara gados.



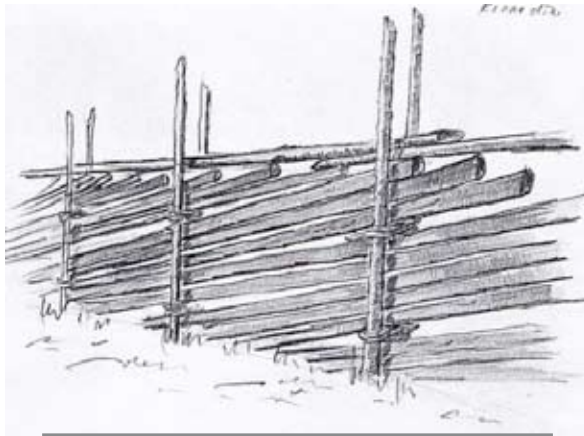
Saunags, Sklandu žogs gar ceļu

Kopš 19./20. gs. mijas samērā blīvi sabūvētajos lībiešu ciemos žogiem ierīkoja pārkāpjamos: līdzās vārtiem un citās vietās, kur vajadzēja staigāt, nolika koka kluci vai uztaisīja īpašus kāpienus.

Sētas pārkāpjamais, zīm. ap 1940. g.



Viens no senlaicīgākajiem žogu veidiem bija **slīpkoku žogs**. To sauca arī par igauņu, sāmišu, strupju, šķīlu, tuņu, vilku, žurbuļu u.c. Žoga būve bija visai vienkārša.



Sikrags, Kine Diķos, Slīpkoka žogs, zīm, 1943.g.

Vienādos attālumos vienu no otra zemē rindā iedzina mietu pārus. Katra pāra mietus vairākās vietās sasēja ar egles, kadiķa vai kārkla klūgu, egles mizas vai cita materiāla grīstēm. Virs grīstēm starp mietiem salika gandrīz vienāda resnuma egles vai priedes kārtiņas tā, lai to resgaļi balstītos uz zemes, bet vidi un tievgaļi uz mietu sasējuma grīstēm. Virs mietu sasējuma varēja gulēt gan viena, gan vairākas kārtiņas. Koku pārpilnības apstākļos žogā lika apaļkārtis, trūcīgākajos - plēstas kārtiņas.

Šādu žogu būvēja ap dārziem, tīrumiem, nereti arī gar ceļu un ap ganībām. Rūpīgi kopts žogs kalpoja 10 un vairāk gadus, it īpaši tad, ja kārtis un mieti gadījās pietiekami sveķaini.

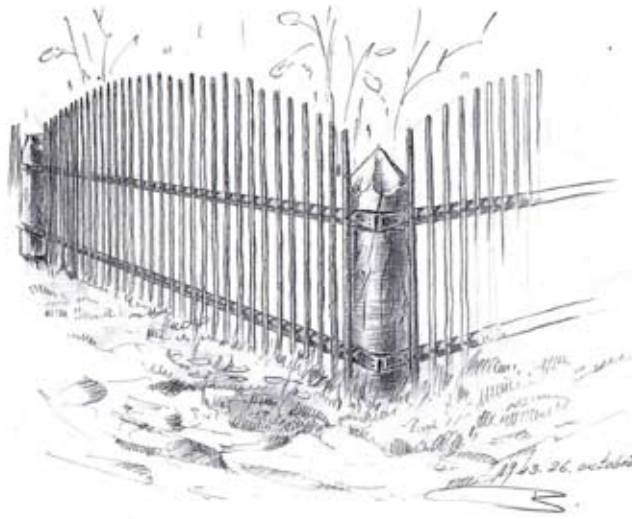


Saunags, Riķu žogs

No egles zariem (mizotiem un nemizotiem) pina **riķu žogus**, ko sauca arī par maigļu, nītu, skujkaulu, slītu, stadiņu, stikaļu, vabiņu, vabu, zedeņu u.c. žogiem. Zemē vienā rindā ieraka vidēja baļķēna resnuma stabus. Katram no tiem zināmos augstumos caurkala trīs lūkas vai arī ārējos sānos izcirta vai izzāgēja trīs robos (vienu nedaudz augstāk par zemes līmeni, otru staba vidū, trešo- nedaudz zem augšgala.) Caurkalumos iebāza žoga kārtis, bet sānrobos ievietoja noplacinātus horizontāli likto kāršu galus un vidusdaļas, saskares vietas caurtapojot ar koka tapām vai caurnaglojot.

Starp kārtīm vertikālā stāvoklī ciešā rindā iepin egles zaru kātus - skujkaulus. Tāpat rīkojās ar jaunu eglīšu stumbriem, kurus ieguva, retinot jaunaudzes. Eglu zaru vai stumbriņu vietā starp kārtīm dažkārt iepina no stipra koka plēstus 3-5 cm platus skalus. Nopīta žoga riķiem augšgalus nocirta vai nozāgēja tā, lai tie būtu vienādā augstumā un veidotu taisnu līniju. Riķu žogus

visbiežāk taisīja ap augļu un sakņu dārziem, jo pinuma blīvums pasargāja stādījumus no mājdzīvniekiem un mājputniem. Labi uztaisīts un kopts riķu žogs kalpoja vismaz 15 gadus. Lai to padarītu izturīgāku, pa žogu apakšu nolika akmeņu rindu, uz kuras balstījās riķu apakšgali.



Saunags, Zariņu zedeņu žogs, zīm., 1943.g.

**Zedeņu žoga**, ko sauca arī par ribiņu, riķu, stāvriķu, tūnu, virbiņu u.c. žogu, būvniecībai nepieciešams vismazāk materiālu - tikai stabi un tiem piestiprinātas divas kārtis, kurām pietapoja, pieklūgoja vai pienagloja taisnas apaļas nomizotas egles nūjas” [13]

Vēlākos laikos pie stabiem piestiprināja divas kārtis, kurām pienagloja zāģētas latiņas vai dēļus un izveidojās – **dēļu žogs**.

“Dēļu augšgalus nereti nosmailināja un dažkārt pat rotāja ar figurāliem griezumiem. Šādu žogu būvēja ap dārziem un pagalmiem. Spraugas starp zedeņiem izvēlējās tādas, lai caur žogu nevarētu



Mazirbe, zedeņu žogs



Sikrags, Ķeļķu dēļu žogs



Vaide, viju žogs

izlīst mājputni un sivēni. Mūsdienās zedeņu žogs lībiešu ciemos ir kļuvis par izplatītāko žogu veidu.” [13]

“Viegli būvējami bija arī žogi, ko sauca par **vijām, žagaru sētām vai vienkārši žogiem**. Žogu taisot, zemē vienā rindā sadzina mietus tādā attālumā vienu no otra, lai starp tiem varētu viegli izlocīt zarus, meijas vai kārtiņas.

Mietu attālumu noteica iepinamā materiāla garums un lokanums. Pinums nereti atgādināja auduma rakstu. Žoga blīvumu varēja mainīt. Visbiežāk tos pina gar ceļmalām un olnīcām, retāk ap dārziem, aplokiem. Šāda žoga izturība bija atkarīga no pinuma materiāla.

20.gs.20.-30.gados ap aplokiem, retāk gar ceļiem sāka ierīkot dzeloņstiepļu vai **kombinētos kāršu un dzeloņstiepļu žogus**.



Kombinēts kāršu un dzeloņstiepļu žogs ap aploku Sudrabvītolos Sikragā

Nereti visam žogam vai vismaz tā atsevišķām daļām bija dekoratīva loma: figurāli veidoti vārtu un žogu stabi, kā arī zedeņu augšgali un stabu cepures, mākslinieciski izkārtots vārtu vērtnu spraišļojums, vārtu vērtnu apšuvuma dēlišu izkārtojums rombos, skujiņās, zvaigznēs un citādos rakstos, dekoratīvi kalti gājēju vārtiņu kliņķi, no dabīgi izaugušām koku formām veidoti aizbīdņi un citas detaļas. Dekoratīvai apdarei pieskaitāmi arī žogu krāsojumi baltos, brūnos, dzeltenos, zaļos un citādos toņos.” [14]



Vaide, Lažas sētas vārti



Iebraucamā ceļa vieta pie īpašuma Indriksoni Pitragā

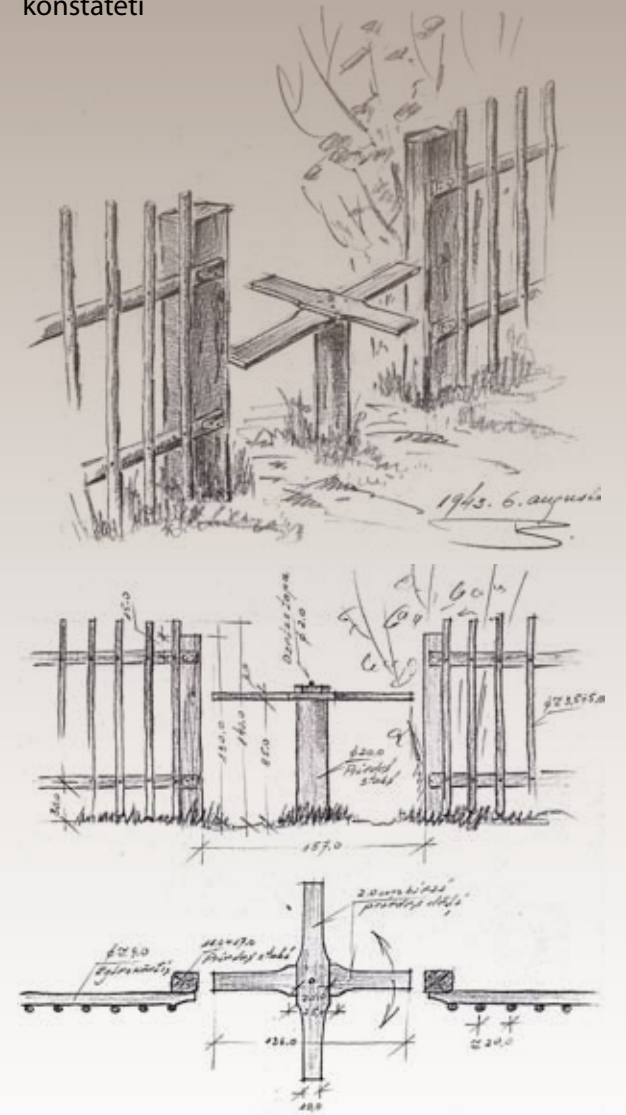


Mazirbe, Sepes- Atjaunots sklandu žogs ar vēsturiskiem vārtiem

Žogu vārti parasti bija veidoti tādā pašā konstrukcijā kā pats žogs, bet reizēm iespējami arī izņēmumi, jo iedzīvotāji žoga materiālā izmantoja to, kāds kokmateriāls tajā brīdī bija pieejams.

Taču vārtu izskats, vēršanās virziens, attaisīšanas mehānisms u.c. ir atkarīgs no tā, kāda ir konkrētā žoga un vārtu funkcija, t.i., vai tas ir ap dārzu, laidaru, pagalmu u.t.t.

Senāk lībiešu ciemos bijuši arī **griežamie vārtiņi**, taču apsekotajās sētās šādi vārti netika konstatēti



Saunags, Zariņu sētas grīļi – griežamie vārtiņi, riķu žogs, zīm. 1943.g

## Dārzi. Ainava

“Kurzemes lībieši dzīvoja šaurā, smilšainā piekrastes joslā, kur dārzu un stādījumu ierīkošana augsnes īpašību dēļ parasti bija diezgan problemātiska. Tas kavēja apzaļumošanas tradīciju attīstīšanos.” [14]

Sētas apstādījumi un dārzi, tāpat kā žogi veidoja un norobežoja kaut kādu laukumu, virzīja zināmu kustību (braukšanu, lopu dzīšanu, skatienu u.tml.), arī uzsvēra sētas atrašanās vietu.

Gandrīz vienmēr sētas ēkas atdalīja un vienlaicīgi vienoja **lieli lapu koki**.

“Pie vairākām sētām kuplo lielas liepas, kļavas un citi koki, it īpaši vītoli un sudrabvītoli, kas var būt gan dabīgi ieauguši, gan arī iestādīti.” [15]

Pārsvārā tuvāko apkārtni centās attīrīt no zaļojošiem kokiem, jo starp tiem ēka nevēdinās un sakritušās lapas bojā jumta segumu.



Vecvalku vecsaimniecības dzīvojamā māja ieskauta ar vītoli un liepu stādījumiem



Marija Anbanga. Sīkrags. Foto: Vilho Setele, 1912.

Tikai 19. gs. beigās pie zemnieku mājām sāka speciāli stādīt kokus.

Stādīti ir ne tikai atsevišķi koki – liepa, bērzs, bumbiere, ozols māju pagalma vidū, bet arī apšu, pilādžu un liepu rindas, kas norobežo dzīvojamo māju, klēti un dārzu no staļļa un rijas, kā arī atsevišķas saimniecības / sētas.



Vaide, Ozolnieku pagalma vidū milzīgs ozols

Stādīti tika arī koki gar ceļu malām, retāk veidojot aleju.

Lielajiem kokiem bija divi uzdevumi - praktiskais un estētiskais.

“Brīvi ieaugušie lapu koki, it īpaši bērzi, kuri redzami ap daudzām zvejnieku sētām bija zināms nodrošinājums pret ugunsnelaimes izplatīšanos. Drošības nolūkam kalpoja arī kļavu, liepu, papeļu un citu koku mērķtiecīgi stādījumi, kuri zināmi vismaz kopš 19./20 gs. mijas. Otrs uzdevumiem bija vairot sētas skaistumu.” [15]

Tuvu pie dzīvojamās ēkas stādīti ceriņi dažādās krāsās, kas neveido rindu.

Mazās **dobītēs** kā ziemas puķes pie katras mājas audzēja sirdslauztiņas (sirdis), ķeizarkroņus, kurpiņus (kurpītes), flokšus, u.c. Puķu dobes bija apkārt dzīvojamai ēkai. Visbiežāk kā atsevišķi veidotas apaļas vai garenas dobes dzīvojamās ēkas priekšā. Dobes aplika ar dēļiem vai akmeņiem.



Žogs ap puķu darzu Sīkraga, Keļkos

“Lībiešu sētas nav bijušas plaši apzaļumotas. 1923.gadā augļu dārzi aizņēma mazāk nekā 0,2 procentus no zemes kopplatības. Augļu dārzi bija nelieli: kāda ābele, ķirsis, plūme, ērkšķogu un jāņogu krūmi. Tas skaidrojams ar jau minēto neauglīgo piejūras smilšaino zemi, kurā pagrūti ieaudzēt lapu kokus.” [14]

Izvēloties vietu **dīķim**, ņēma vērā apkārtnes reljefu. Rokot dīķi, ņēma vērā, kādam nolūkam tas paredzēts. Ūdens krātuves bija paredzēta lopus dzirdināšanai un saimniecības vajadzībām, arī dārzu laistīšanai. Dīķis un aka atrodās netālu no pirts.

**Taciņas vai celiņi** vienkārši iestaigāti zālienā virzienā uz visām sētā esošajām ēkām. Celiņus/taciņas ierobežoja dažādi žogi. Tiem nebija speciāli likta seguma.

Esošais gājēju ceļu izkārtojums teritorijā veidojies kā sētu savstarpējā saikne, - īpaši neplānots.

Sētas telpa vairāk tika veidota, lai tā būtu funkcionāli ērta, mazāk domāja, lai būtu vizuāli pievilcīga un iekļautos ainavā.



Vaide. Ozoli - dekoratīvi stādījumi gar celiņu mājas priekšā



Sīkrags. Jaunklāvi. Dīķis pie mājas



Sīkrags. Ķelķu mājas priekšā - puķu dārzs



# SECINĀJUMI UN IETEIKUMI RENOVĀCIJAI, REKONSTRUKCIJAI, JAUNAS APBŪVES VEIDOŠANAI

## Pagalma veidošana

- » Atsevišķu sētu plānojums un iekārtojums balstīts uz savrupības principu, paredzot katrai saimniecības vajadzībai atsevišķu ēku. Ziemeļkurzemes sētām vairāk raksturīgs vienpagalma plānojums. Ēku novietojumā svarīga loma bija debespusēm un pagalma reljefam. Dzīvojamās mājas būvējamas austrumu-rietumu virzienā, lai valdošie vēji pūstu no ēkas gala un ēkas būtu siltākas. Ēku gali ir slēgtāki un, tikai retā vecajā dzīvojamā mājas gala sienā bija logi. Minētajā virzienā celtai ēkai mazāk apsūno jumts.
- » Būvējot ēkas ap vienu pagalmu, tas ierīkojams pietiekami plašs, samērīgs ar lielākajām celtnēm. Ēku izvietojums pagalmā – dažāds, pakārtots apbūves gabala konfigurācijai.
- » Pašlaik raksturīgais sētas apbūves princips - zemes gabalā ir brīvi stāvoša vienkārtīga koka dzīvojamā māja ar zemu divslīpju jumtu un raksturīgo fasāžu apdari – vertikālo un horizontālo dēļu apšuvuma kombināciju, un dažas (vairāk kā viena) saimniecības ēkas, kuru funkcija neatbilst vēsturiskajai.
- » Saimniecības ēkas, vienkārtīgas, gan ar zemiem, gan augstākiem jumtiem, sētā novietotas dažādās variācijās: izklaidus bez noteiktas sistēmas, izvietotas pa taisnstūra pagalma perimetru vai „sabloķētas” garā rindā.

## Ēku plānojums

- » Ēku plāns - izteikts taisnstūris. Vienīgi nelielu saimniecības ēku plāns var tuvuoties kvadrātam. Raksturīga plānojuma iezīme ir divas ieejas abās ēkas garenfasādēs, kas arī atbilst mūsdienu atklātajam (apvienotajam) dzīvojamās zonas plānojumam. Viena galvenā ieeja ēkā caur vaļēju vai slēgtu lieveni un otra ieeja/izeja uz dārzu caur stiklotu verandu vai arī tieši no dzīvojamās zonas.

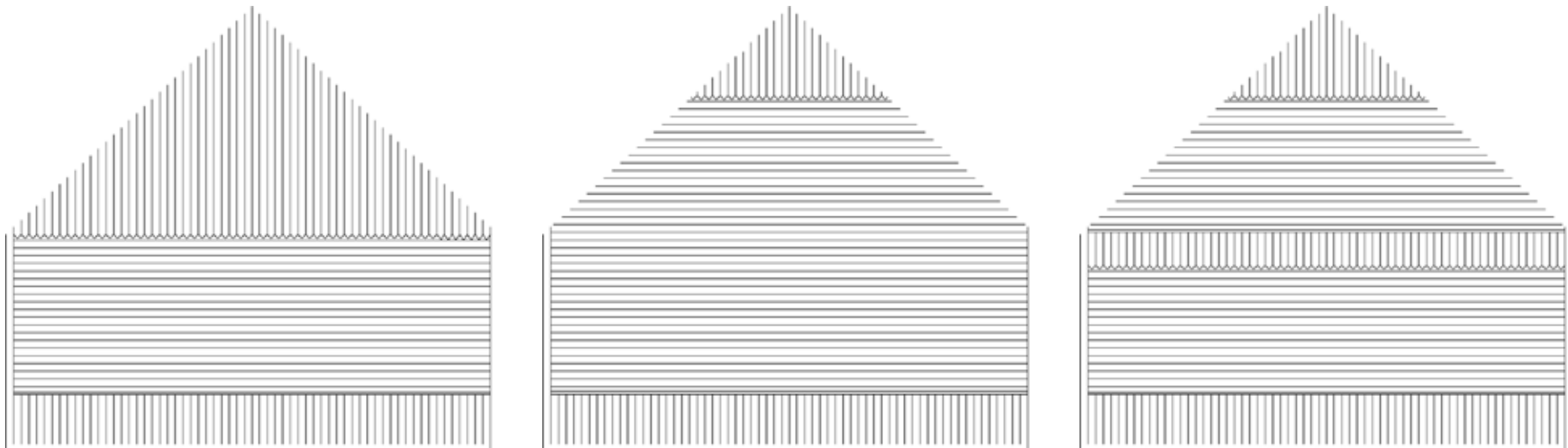
## Būvju elementi

### Pamati

- » No vēsturiskajiem pamatu izbūves paņēmieniem mūsdienās saglabājami un tālāk attīstāmi akmens mūra pamati dzīvojamām un saimniecības ēkām, akmens paviļu pamati saimniecības un palīgēkām. Jaunbūvēs vēsturisko koka baļķu un koka bluķu pamatnīcu risinājumi nav iesakāmi to īsā kalpošanas laika dēļ.
- » Mūsdienīgs un ilgmūžīgs pamatu risinājuma veids- lentveida vai punktveida monolitā dzelzsbetona pamati vai pamatu bloku mūrējums. Šādu pamatu atsegtās cokola daļas apdarei ieteicams izmantot ēkas koloristikai atbilstošu apmetumu vai apmūrēt ar plēstiem laukakmeņiem.
- » Pamatu izbūves veidu un dziļumu nosaka būvkonstruktors atbilstoši grunts ģeoloģiskās izpētes materiāliem.

### Sienas

- » Visbūtiskāk kurzemnieku celtnes no citu novadu celtnēm atšķir gadsimtos nostiprinājusies baļķu apstrādes tradīcija. Tie aptēsti no visām četrām pusēm, izveidojot šķautņus.
- » Dzīvojamo ēku izbūvē, atbilstoši projekta iecerei, pielietojams jebkurš sienu izbūves konstruktīvais risinājums, priekšroku dodot guļšķautņu konstrukcijai vai koka karkasa stāvbūvei.
- » Sienu apdarē vēlams izmantot tradicionālo dēļu apšuvuma principu. Zelmiņi apšujami ar vertikāli liktiem dēļiem, sienas augšējā, lielākā daļā ar horizontāli, bet apakšējā (tuvāk pie pamatiem) - ar vertikāli liktiem dēļiem. Apšuvuma savienojuma vietās pielietojams dekoratīvs kokgriezums vai lāsenis no koka vai skārda. Raksturīgs paņēmiens ir ēkas stūru apšūšana ar vertikāli liktiem dēļiem, kas dažkārt krāsoti atšķirīgi no pārējā fasādes apšuvuma krāsojuma.

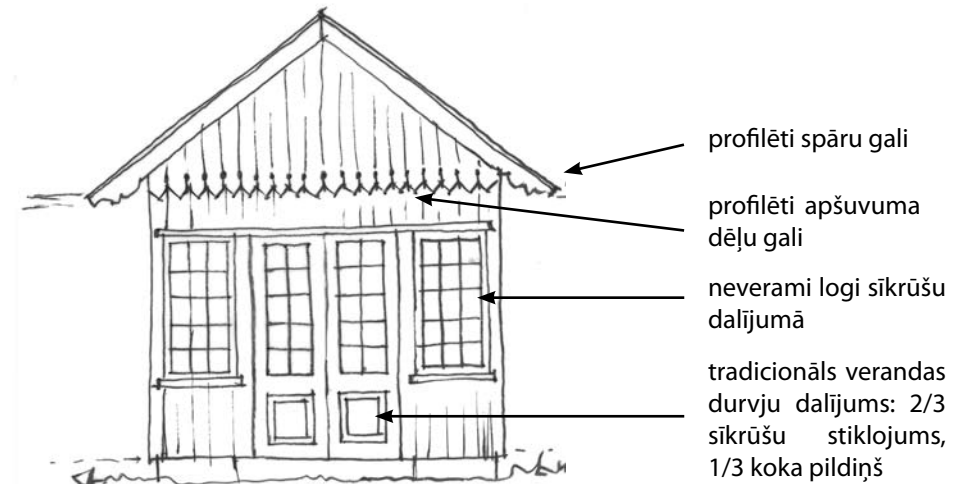


Slīteres nacionālā parka ēku tradicionālo dēļu apšuvuma veidi

- » Atkarībā no plānotās saimniecības ēkas izmēra un funkcijas, tās vēlams izbūvēt no laukakmeņiem vai koka karkasa konstrukcijā, ar dēļu sienām. Ieteicams vertikāls, 15-20 cm platu dēļu apšuvums.
- » Esošo ēku renovācijā, konservācijā šobrīd novērojama sienu apšūšana ar bitumena ruļļu materiālu. Vairumā gadījumu šāda "aizsardzība" tikai pasliktina ēkas tehnisko stāvokli. Nenodrošinot gaisa šķirkārtu (cirkulāciju) starp apšuvuma materiālu un ēkas sienu, zem apšuvuma veidojas kondensāts, mitrums nonāk konstrukcijā, notiek koka konstrukciju trupēšana.

### Verandas. Lieveņi

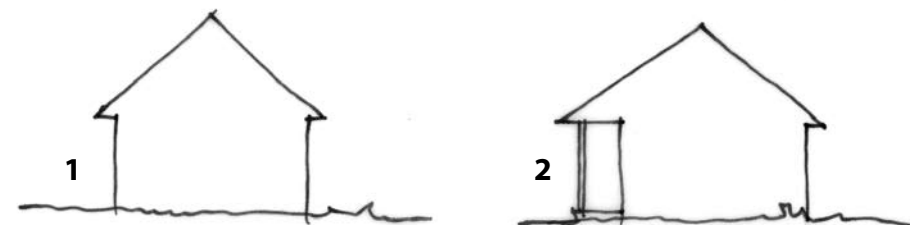
- » Verandas izbūvētas koka konstrukcijā, no trīs pusēm stiklotas, jumts – divslīpju, jumtiņa segumam izmantots tas pats materiāls, ar ko nosegts jumts mājai. Verandas logi – sīkrūšu, neverami. Verandas akcentētas ar nelieliem (reizēm grezniem) kokgriezuma dekoriem un plašiem stiklojumiem (arī krāsainiem).
- » Lieveņiem parasti dekorēja stabus, dēļu margas, sānu un vēja dēļus, kas izcēlās ar teicamu amatniecisko veikumu.
- » Reizēm lieveņiem pielietots no pārējās ēkas apdares atšķirīgs, kontrastējošs krāsojums. Lieveņu jumts – divslīpju, jumtiņa segumam izmantots tas pats materiāls, ar ko nosegts jumts mājai.



SNP Tradicionālās verandas izbūves piemērs

### Jumti

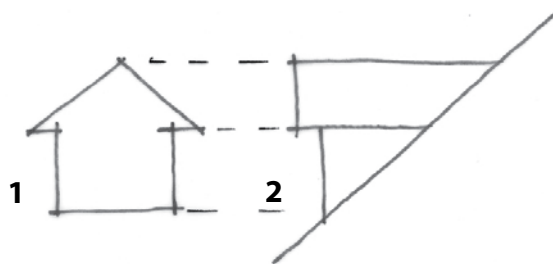
- » Ēkām ir tikai divslīpju simetriski jumti un līdz ar to atsegti labi redzami zelmiņi.
- » Celtnu ārējo apveidu raksturo sienu un jumta savstarpējās attiecības. Dzīvojamām ēkām nelielas pārkares t.i., jumts un tā pārkare neaizsedz sienu. Saimniecības ēkām veidojamas lielākas jumta pārkares.
- » Jumta ieseguma materiāli – koks, dēļu klājs ar hidroizolācijas apakšklāju, lubiņu segums.
- » Pieļaujams arī metāla skārda neprofilētu lokšņu iesegums un bituma "dakstiņu", plākšņu iesegums.
- » Kā pagaidu risinājums pieļaujams arī bezazbesta šifera loksnes vai jumta papes iesegums.
- » Izvairīties no horizontālu jumtu veidošanas – ņemot vērā ēku nelielo mērogu, šāds risinājums ir svešs piekrastes apbūves raksturam.



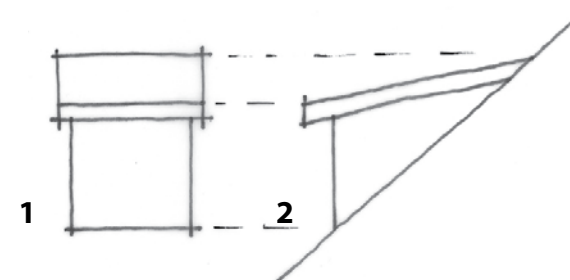
Jumta pārkares: (1) dzīvojamā māja, (2) saimniecības ēka

### Jumta izbūves

- » Projektējot jumta izbūves ieteicams saglabāt raksturīgo divslīpju jumta formu. Nav vēlams jumta izbūves vaidot ar horizontālu vai vienslīpju jumtu. Tradicionāli tās netiek veidotas kā akcenti ēkas būvāpjomā. Jumta iesegumam un sienu apdarei izmantojami tie paši materiāli, kas pārējās ēkas apdarē.



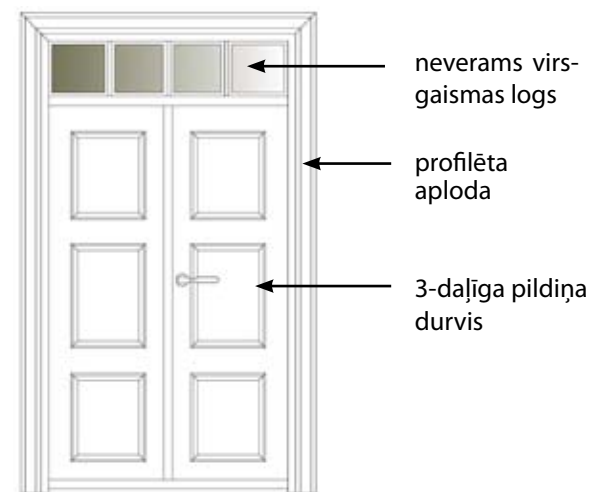
SNP raksturīgs jumta izbūves piemērs:  
(1) pretskats, (2) sānskats



SNP neraksturīga (nevēlama) jumta izbūve:  
(1) pretskats, (2) sānskats

### Durvis

- » Izplatītākais durvju tips dzīvojamām ēkām- divviru trīsdalīga pildīņa durvis, reizēm ar nelielu virsgaisu, profilētu aplodu.
- » Saimniecības ēkām taisīja vienkāršas namdaru dēļu durvis ar ķīļveida iedzītņiem un pienaglotiem šķērskokiem.
- » Jaunbūvju gadījumā durvis izbūvējamas saskaņā ar ēkas kopējo arhitektūras ieceri, vēlams, saglabājot tradicionālo dalījumu un proporcijas, koka konstrukcijā.



Tradicionālās dzīvojamās mājas divviru durvis

### Logi

- » Šobrīd ēkām pārsvarā saglabājušies esošie, oriģinālie koka logi. Apbūvē dominē 6-rūšu dalījums. Vairumā gadījumu saglabājusies oriģinālā furnitūra. Nav novērojami PVC logi. Mainot esošos logus, vēlams saglabāt to izmērus, proporcijas, dalījumu. Pielietojami koka konstrukcijas logi.



Tradicionāls 6-rūšu dalījuma logs

# Ārtelpas arhitektūra

## Akas

- » No sākotnējā sētas apbūves kompleksa visās saimniecībās ir saglabājusies aka un pagrabs.
- » No jauna veidojot pagalma labiekārtojumu, vēlams iekļaut arī aku. Mūsdienās akai ir otršķirīga funkcija, tās ūdeni var izmantot dārza laistīšanai. Galvenā akas vērtība ir estētiskā kvalitāte, tā kalpo kā pagalma centra marķieris. Akas virszemes daļas (ap 1 m) apdarē izmantojams koks. Pacelšanas mehānisms ar rokas vinču, kas izgatavota no koka, vai arī ar koka kārts sviru.

## Žogi un vārti

- » Galvenais pamatmateriāls žoga izbūvei – koks. Jo mazāk apstrādāts, izņemot ķīmisku apstrādi, jo labāk. Ēvelētiem būvkokiem ir bojāta koksnes šķiedru struktūra, tie sliktāk uzsūc koksnes aizsargķīmiju.
- » Mūsdienās vajadzība pasargāt stādījumus, pagalmus, sējumus no pašmāju un kaimiņu mājdzīvniekiem un meža dzīvniekiem kļuvusi otršķirīga žoga funkcija. Žogs pamatā kalpo kā estētisks teritorijas robežu marķieris, papildinot apbūves ainavisko ansambli.
- » Sekojot vēsturiski funkcionālajiem žogu izbūves principiem, tuvāk mājām ganījās sīklopi, mājputni, tātad izbūvējams smalkāks žogs – riķu, zedeņu, viju. Tālāk no mājas, liellopu ganības, ceļu malas – slīpkoku žogs, kāršu žogs.
- » Nav pieļaujams augsts, necaurredzams nožogojums, metāla vai plastmasas pinuma žogu pielietojums. No senākiem žogu tipiem mūsdienās nebūtu vēlams pielietot blīvo stāvkoku un guļkoku (guļsētu) žogus.

## Dārzi. Ainava

- » Par apstādījumiem un dārziem lībiešu sētās šobrīd zināms, ka iemītnieki saudzēja māju tuvumā dabīgi augošos savdabīgas formas kokus, stādīja kokus sētā un gar ceļa malām.
- » Gandrīz vienmēr sētās atrodami lieli lapu koki. Ieteikums kokus nestādīt pārāk tuvu ēkām, lai pieauguša koka vainaga projekcija nepārklātos ar ēkas jumta ārējās kontūras projekciju uz zemes.
- » Tradicionāli tuvu pie dzīvojamās mājas stādīti ceriņi. Augļu dārzi nelieli, kas skaidrojams ar neauglīgo piejūras smilšaino zemi. Tādēļ vēlams maksimāli saglabāt dabīgo zemesdzi un sētā ieaugušos kokus.
- » Taciņas vai celiņi vienkārši iestaigāti zālienā virzienā uz visām sētā esošajām ēkām. Nozīmīgākiem piebraucamiem ceļiem sētā izmantojams grants vai smalkas frakcijas šķembu iesegums.

# IZMANTOTĀS LITERATŪRAS SARAKSTS

1. Blumberga R. 2006. Lībieši dokumentos un vēstulēs. Somijas zinātnieku ekspedīcijas pie lībiešiem. Latvija vēstures institūta apgāds, Rīga.
2. Cimermanis S., „Būves un to izmantošana lībiešu ciemos” - rakstu sērijas, kas publicēts mēnešrakstos „Līvli” no 1994.gada.
3. Cimermanis S. 1998-g. Tautas un profesionālās celtniecības, arheoloģiskie un dabas objekti „Līvodrānda” teritorijā, kas saglabājami un ņemami valsts aizsardzībā. 68.-82.lpp. Lībiešu gadagrāmata 1998, Līvōd rānda. Līvō kultūr sidām, Mazirbe.
4. Cimermanis S. Zveja un zvejnieki Latvijā 19. gadsimtā. Rīga, LZAV, 1998.
5. Jaunzems J. Kurzemes sēta. - R., 1943.
6. Latvijas Konversācijas vārdnīca. 1928–1929. 3: 6046 lpp.
7. Latviešu etnogrāfija - Rīga: Zinātne, 1969. - 595.lpp.
8. Līvōd Rānda-kultūrvēsturisks ceļojums līvu zemē. Izpēte par lībiešu ciemu apbūves tradīcijām un metodēm./Sia EgG, 2005.
9. Latvijas Etnogrāfiskais brīvdabas muzejs. - R., 1978.
10. Latvijas Etnogrāfiskajā brīvdabas muzejā. - R., 1986.
11. Lībieši/Etnogrāfija un folklorā/Par lībiešu dzīvojamo ēku un tās iekārtu. Jiri Linnuss, Rīga “Zinātne, 1994., 142.lpp
12. Slīteres Nacionālā parka Dabas aizsardzības plāns,/ Teritorija atrodas Dundagas novada Kolkas un Dundagas pagastā/ Plāns izstrādāts laika posmam no 2010. līdz 2020. gadam./ Šlītere, 2010. gada janvāris.
13. Šūvcāne V. M. Lībiešu ciems, kura vairs nav. – Rīga, Jumava, 2002.
14. Šūvcāne V. M. Mazirbe – mazs ciems jūrmalā. Apgāds „Jumava”, 2006., 27.lpp. No 19. gs zinātnieku skatījuma
15. Šūvcāne B. 2009. Senais lībiešu ciems Kolka. Grāmatas manuskripts.
16. <http://www.livones.lv/libiesi>
17. Slīteres nacionālā parka likums, Publicēts: Vēstnesis 121/122 2000.04.05. Saeima ir pieņēmusi un Valsts prezidents izsludina šādu likumu: Slīteres nacionālā parka likums.

Fotogrāfijas, plāni un skices:

18. Latvijas Etnogrāfiskajā brīvdabas muzejā/Ervinš Vēveris, Mārtiņš Kuplais. - Rīga : Avots, 1989. - 223.lpp. Attēli Nr.21., 67., 87., 112., 124., 134., 144., 150., 153.
19. Valsts kultūras pieminekļu aizsardzības inspekcijas Pieminekļu dokumentācijas centra (PDC) materiāli.
20. <http://www.celotajs.lv>
21. [http://www.nba.fi/liivilaiset/Latvia/3\\_Latvia.html](http://www.nba.fi/liivilaiset/Latvia/3_Latvia.html)
22. Arhitekta Jāņa Saknīša arhīvs