

Juris Smalinskis

*Vadlīnijas un piemēri dabas resursu –
dabas objektu, biotopu, sugu un teritoriju
iekļaušanai ilgtspējīga un videi draudzīga
tūrisma piedāvājuma popularizēšanā*



Latvijas Lauku tūrisma asociācija
„Lauku ceļotājs”

Rīga, 2006.

Projektu finansiāli atbalsta Latvijas Vides aizsardzības fonds



Saturs

	lpp.
Ievads	3
Metodika	7
1. Piemēru analīze par Latvijas tūrisma piedāvājumā iekļautajiem un popularizētajiem dabas objektiem (teritorijām) un citiem nozīmīgiem dabas resursiem	9
1.1. Diskutējamie un „ negatīvie ” piemēri, to analīze	9
1.1.1. Kurzemes plānošanas reģions	11
1.1.2. Zemgales plānošanas reģions	19
1.1.3. Rīgas plānošanas reģions	27
1.1.4. Vidzemes plānošanas reģions	34
1.1.5. Latgales plānošanas reģions	46
1.2. „ Pozitīvie ” piemēri, to analīze	56
1.2.1. Kurzemes plānošanas reģions	57
1.2.2. Zemgales plānošanas reģions	58
1.2.3. Rīgas plānošanas reģions	58
1.2.4. Vidzemes plānošanas reģions	59
1.2.5. Latgales plānošanas reģions	60
2. Vadlīnijas un kritēriji dabas objektu (teritoriju, biotopu, sugu) popularizēšanas piemērotības preventīvai novērtēšanai, iekļaujot tos ilgtspējīga un videi draudzīga tūrisma piedāvājumā un reklāmā	61
3. Ilgtspējīga un videi draudzīga tūrisma produkta piemērs – tūrisma un ceļojumu karte „Dabas takas Latvijā”	67
3.1. Kartes raksturojums	67
3.2. Kartes informatīvā materiāla izstrādes kritēriji	68
Citi izmantotie avoti	70
Pielikumi	71
Pielikums Nr. 1 Lietotie saīsinājumi	71
Pielikums Nr. 2 Lietoto terminu skaidrojums	72
Pielikums Nr. 3 Analizētie „negatīvie” un diskutējamie piemēri (kartoshēma)	74
Pielikums Nr. 4 Apsektās ĪADT un NATURA 2000 teritorijas	75

Ievads

Latvijas Lauku tūrisma asociācijas (LLTA) „Lauku ceļotājs” darbinieki pēdējo gadu laikā, regulāri apsekojot visu Latvijas teritoriju un tajā ietilpstošos rajonus un pagastus, ir apkopojuši un vērtējuši informāciju ne tikai par lauku tūrisma mītnēm, bet arī apmeklējuši un apzinājuši populārus un ne tik zināmus dabas tūrisma objektus un aktīvā tūrisma maršrutus, no kuriem daudzi atrodas īpaši aizsargājamās dabas teritorijās (ĪADT) un NATURA 2000 teritorijās.

Minētajos apsekošanas braucienos ne reizi vien ir nācies sastapties ar gadījumiem, kad populāri dabas objekti ir cietuši, degradēti vai pat daļēji iznīcināti no pārlieku lielas tūristu plūsmas radītajām ietekmēm, vai tūristu (un objekta apmeklētāju) nesaudzīgas un ļaunprātīgas, bet visbiežāk - neapzinātas rīcības. Arī Latvijas tūrisma informatīvajos materiālos – bukletos, ceļvežos, kartēs, Internetā mājas lapās un portālos, kā arī plašsaziņas līdzekļos tūrismam veltītajās publikācijās un televīzijas raidījumos nereti parādās un tiek popularizēti dabas objekti (t.sk. sugas, biotopi u.c. unikālas dabas vērtības), kuru eksponēšana tūristiem šodien var radīt to iznīcību jau vistuvākajā nākotnē.

Šādi augstāk minētie apstākļi kopumā neveicina ilgtspējīga, videi draudzīga tūrisma un ekotūrisma attīstību, turklāt situācijā, kad ārvalstu un vietējo tūristu skaits ik gadu pieaug gan valstī kopumā, gan arī ĪADT un NATURA 2000 teritorijās, kā arī atsevišķos dabas objektos – īpaši jau tādos, kas nav labiekārtoti un aprīkoti ar atbilstošu infrastruktūras kopumu. Diemžēl, daudzi populāri dabas tūrisma objekti nav „piedzīvojuši” nekādus labiekārtojuma darbus ne pēdējo 15 gadu laikā, ne arī pirms tam.

Lai veicinātu augstāk minētās situācijas uzlabošanu vai pat atsevišķos gadījumos - novēršanu, kā arī stimulētu videi draudzīga tūrisma organizāciju un vides apziņas celšanu visos līmeņos – sākot no uzņēmēja un pašvaldības (tūrisma informācijas centra (TIC) vai tūrisma informācijas biroja (TIB)) darbinieka līdz pat dažādu politikas plānotāju un realizētāju līmenim, LLTA „Lauku ceļotājs” ar Latvijas Vides aizsardzības fonda (LVAF) finansiālu atbalstu 2006. g. uzsāka **PROJEKTA „ILGTSPĒJĪGA DABAS RESURSU IZMANTOŠANA TŪRISMA PIEDĀVĀJUMĀ”** (turpmāk tekstā „Projekts”) īstenošanu, kura viens no galvenajiem uzdevumiem bija identificēt un parādīt gan pozitīvos (kā tiek izmantots viens no Latvijas stratēģiskajiem tūrisma resursiem – dabas resursi), gan negatīvos piemērus attiecībā uz nozīmīgu dabas objektu, biotopu, sugu u.c. resursu iesaistīšanu tūrisma apritē, tūrisma produkta veidošanā un tā popularizēšanā. Jēdzieni „negatīvs” un „pozitīvs” turpmākajā tekstā ir lietoti pēdiņās (tie ir relatīvi), jo nereti arī pozitīvajos piemēros ir vērojamas savas negatīvās puses un otrādi.

Projekta galvenais **MĒRĶIS** bija uz konkrētu dabā eksistējošu piemēru bāzes parādīt „pozitīvo” un „negatīvo” tūrisma praksi nozīmīgu dabas resursu izmantošanā un popularizēšanā, balstoties uz pašreizējo Latvijas tūrisma produkta piedāvājumu.

Projekta mērķa īstenošanas nolūkos tika izvirzīti šādi galvenie **UZDEVUMI**:

1. Uz tūrisma informatīvo materiālu izpētes bāzes un reāliem dabā apsekotajiem piemēriem (visos Latvijas plānošanas reģionos un administratīvajos rajonos), sagatavot informatīvu materiālu par konkrētiem dabas resursiem (ĪADT, NATURA 2000 teritorijas, biotopi, dabas objekti, dabas pieminekļi, sugas u.c.), kas tiek popularizēti tūrisma informatīvajos materiālos, Internetā, plašsaziņas līdzekļos u.c., iekļaujot tajā konkrētu:
 - „Negatīvo” piemēru analīzi;
 - „Pozitīvo” piemēru analīzi;
2. Izstrādāt vadlīnijas, saskaņā ar kurām tūrismā iesaistītās un ieinteresētās puses pašas varētu pieņemt lēmumu par konkrētā dabas objekta piemērotību vai nepiemērotību reklamēšanai un popularizēšanai tūrisma un ar nozari saistītajā informatīvajā telpā;
3. Informēt tūrismā iesaistītās puses (sk. zemāk – „Mērķauditorija”) par šī pētījuma rezultātiem un izstrādātajām vadlīnijām;
4. Izstrādāt un publicēt tūristiem u.c. interesentiem praktiski izmantojamu ilgtspējīga un videi draudzīgu tūrisma informatīvā materiāla un produkta piemēru - Latvijas dabas objektu tūrisma un ceļojumu karti „Dabas takas Latvijā”.

Projektā gaitā iegūto rezultātu un vadlīniju potenciālā **MĒRĶAUDITORIJA** ir tūrisma, dabas un vides aizsardzības politikas veidotāji un tās īstenotāji – valsts pārvaldes institūciju, pašvaldību, plānošanas reģionu padomju un attīstības aģentūru darbinieki, tūrisma informācijas sniedzēji (t.sk TIC), teritorijas plānotāji, tūrisma uzņēmēji, mācītāji, studenti, plašsaziņas līdzekļi, žurnālisti, kā arī galvenais - paši tūristi, kas ir vieni no galvenajiem dabas objektu „ietekmējošiem faktoriem”.

Projekta laikā aptvertā izpētes **TERITORIJA** bija visa valsts teritorija un tajā ietilpstošie pieci plānošanas reģioni – Kurzemes, Zemgales, Rīgas, Vidzemes un Latgales plānošanas reģions un visi valsts administratīvie (kopā – 26) rajoni. Projekta ietvaros tika analizēti vairāk nekā 500 dažādi ar tūrismu saistīti izdevumi, kas kalpoja kā bāze „pozitīvo” un „negatīvo” piemēru identifikācijai un turpmākai analīzei.

Projekta viens no „taustāmajiem” galarezultātiem ir dokuments „**VADLĪNIJAS UN PIEMĒRI DABAS RESURSU - DABAS OBJEKTU, BIOTOPU, SUGU UN TERITORIJU IEKĻAUŠANAI ILGTSPĒJĪGA UN VIDEI DRAUDZĪGA TŪRISMA PIEDĀVĀJUMA POPULARIZĒŠANĀ**” (turpmāk tekstā – „Vadlīnijas”). Vadlīnijas ietver „negatīvo” un „pozitīvo” piemēru analīzi, vadlīnijas un kritērijus dabas objektu (teritoriju, biotopu) popularizēšanas piemērotības preventīvai novērtēšanai, uzskatāmus fotoattēlus un videi draudzīga tūrisma karti „Dabas takas Latvijā”, kurā ir iekļauts 101. dabas tūrisma un infrastruktūras objekts. Jāatzīmē, ka Vadlīnijām ir rekomendējošs raksturs.

Projekta **PIETEICĒJS UN ĪSTENOTĀJS** ir LLTA „Lauku ceļotājs”. Projekta gaitā tapušo Vadlīniju teksta un fotogrāfiju autors ir bioloģijas maģistrs, LLTA „Lauku ceļotājs” tūrisma un vides eksperts un Vidzemes augstskolas Tūrisma organizācijas un vadības nodaļas docents Juris Smaļinskis (turpmāk tekstā – „autors”). Projekta laikā

iegūtās atziņas ir balstītas ne tikai uz konkrēto, bet arī iepriekš realizētiem projektiem un autora pieredzi minētajā jomā.

Projekta un Vadlīniju ietvaros detālāk ir analizēts viens no trijiem **ilgtspējīgas attīstības un ilgtspējīgas tūrisma nozares attīstības** aspektiem, proti, - ar vidi saistītais aspekts jeb **vides joma**.

Projekta **mērķis un uzdevumi sasaucas** ar Pasaules tūrisma ētikas kodeksā (PTEK) (apstiprinātas ANO Ģenerālā Asamblejā 2001. gada 21. decembrī) paustajiem ilgtspējīga un sociāli atbildīga tūrisma ētikas pamatprincipiem, kuru mērķauditorija ir visas tūrisma iesaistītās puses – valstu valdības, pašvaldības, tūrisma nozarē strādājošie, kā arī paši tūristi. Piemēram, PTEK 3. pants „*Tūrisms – ilgtspējīgu izaugsmi veicinošs faktors*” nosaka, ka „*Tūrisma infrastruktūra jāizstrādā un tūrisma darbības jāplāno tā, lai aizsargātu dabas mantojumu, ko veido ekosistēmas un bioloģiskā daudzveidība, un lai aizsargātu apdraudētās savvaļas sugas. Tūrisma attīstībā ieinteresētajām personām, jo īpaši tūrisma nozares profesionāļiem, ir jāpiekrīt tam, ka to darbībām tiek noteikti ierobežojumi vai robežas, ja tās tiek veiktas īpaši neaizsargātos apvidos (...). Savukārt, minētā panta 5. daļa nosaka, ka „Dabas tūrisma un ekotūrisma jāatzīst par sevišķi bagātinošiem un vērtīgiem tūrisma veidiem, ja vien, ar to nodarbojoties, tiek izrādīta cieņa dabas mantojumam un vietējiem iedzīvotājiem un ja tiek ievērota attiecīgo tūrisma objektu uzņemšanas iespējas”.*

Projekta **ideja un iegūtie rezultāti ir saskaņā** arī ar citiem Latvijas Republikā (LR) spēkā esošajiem normatīviem aktiem un politikas plānošanas dokumentiem. Piemēram, ilgtspējīga un videi draudzīga tūrisma attīstība kā prioritāte ir iekļauta Vides ministrijas (VIDM) izstrādātās Bioloģiskās daudzveidības nacionālās programmas 17. nodaļā „Tūrisms, rekreācija un sports” (galvenais mērķis – saglabāt vērtīgos biotopus, kā arī to dabisko struktūru un sugu sastāvu populāros tūrisma un rekreācijas objektos). Latvijas ilgtspējīgas attīstības pamatnostādnes identificēti politikas mērķi un konkrētas rīcības politikas mērķu sasniegšanai, kur kā galvenie rādītāji ir minēti: ekotūrisma īpatsvara pieaugums (lauku tūrisms u.c. videi draudzīgu tūrisma veidu īpatsvars u.t.t.). Videi draudzīgu tūrisma veidu attīstība minēta arī lielāko ĪADT – nacionālo parku, dabas parku, Ziemeļvidzemes biosfēras rezervāta u.c. teritoriju dabas aizsardzības plānos, kā arī Latvijas plānošanas reģionu un pašvaldību teritoriju plānojumos, sugu aizsardzības plānos, kā arī citur.

Projekta gaitā arī transformējās viens no sākotnēji izvirzītajiem uzstādījumiem, proti, ne tikai identificēt, „ko nedrīkst popularizēt tūristiem”, bet arī dot padomus un norādīt – tieši kādā veidā un pie kādiem nosacījumiem varētu popularizēt un eksponēt minētos dabas resursus.

Projekta gaitā ir iegūti šādi tiešie **REZULTĀTI**:

1. Identificēti, apsekoti un analizēti 25 „negatīvie” un/vai diskutējamie dabas resursu izmantošanas un popularizēšanas piemēri tūrisma (1.1. nodaļa);

-
2. Identificēts un dabā apsekots 101 „pozitīvais” dabas resursu izmantošanas un popularizēšanas piemērs tūrismā, kas iekļauts videi draudzīga un ilgtspējīga tūrisma kartē (sk. 1.2. nodaļu);
 3. Izstrādātas vadlīnijas „Vadlīnijas un piemēri dabas resursu - dabas objektu, biotopu, sugu un teritoriju iekļaušanai ilgtspējīga un videi draudzīga tūrisma piedāvājuma popularizēšanā” kas domāts kā informatīvi – izglītojošs materiāls tūrismā iesaistītajām pusēm un visplašākajai mērķauditorijai (2. nodaļa);
 4. Izstrādāta un publicēta videi draudzīga tūrisma un ceļojumu karte „Dabas takas Latvijā”, kurā apkopots 101 „pozitīvais” dabas resursu – dabas tūrisma objektu izmantošanas piemērs (sk. 3. nodaļu);
 5. Izstrādātās Vadlīnijas tiks ievietotas LLTA „Lauku ceļotājs” Interneta mājas lapā www.celotajs.lv, kas būs publiski pieejamas visiem interesentiem.

Vadlīniju apjoms ir 79 lpp., tajās iekļauts 31 ilustratīvs attēls un 5 tabulas.

Metodika

Projektā izvirzītā mērķa un tam atbilstošo uzdevumu īstenošanas nolūkos sākotnēji tika veikta tūrisma informatīvo resursu un materiālu izpēte un analīze un visu Latvijas plānošanas reģionu un administratīvo rajonu apsekojumi, kuru laikā izlases veidā tika apsekoti > 150 dažādi dabas un tūrisma infrastruktūras objekti – ĪADT, NATURA 2000 teritorijas, dabas pieminekļi, biotopi, sugu dzīves vietas un atsevišķi infrastruktūras objekti, kas tiek popularizēti kā tūrisma apskates vietas.

1. Projekta laikā analizētie tūrisma informatīvie resursi (kopumā > 500 vienības¹):

- TIC izdotie tūrisma materiāli (t.sk. Starptautiskajā izstādē „Baltour” reklamētie) – brošūras, bukleti, kartes, ceļveži u.c. veida informatīvie materiāli;
- Latvijas pilsētu domju un rajonu padomju veidotās un publicētās mājas lapas, to sadaļa „Tūrisms” u.c. ar tūrismu saistītā informācija;
- Atsevišķu pagastu mājas lapas un tajās iekļautā tūrisma informācija;
- Specializētie Latvijas tūrisma, vai ar tūrismu un ceļošanu saistīti portāli (piemēram, www.latviatourism.lv, www.vietas.lv, www.celteka.lv u.c.);
- Tūrisma attīstības valsts aģentūras (TAVA) izdotie tūrisma reklāmas un informatīvie materiāli (2005. – 2006. gads);
- ĪADT mājas lapas un to administrāciju izdotie tūrisma informatīvie materiāli;
- a/s „Latvijas Valsts meži” publicētā tūrisma informācija;
- Tūrisma uzņēmēju veidotie uz izdotie tūrisma informācijas materiāli;
- Tūrisma kartes, ceļveži;
- Atsevišķas publikācijas plašsaziņas līdzekļos;
- U.c. materiāli, kas neietilpst augstāk minētajās kategorijās.

2. Projekta laikā tika apsekotas (vai izmantoti iepriekšējo gadu apsekojumu laikā iegūtie dati)² šādas ĪADT un NATURA 2000 teritoriju kategorijas un dabas objektu veidi:

- Rezervāti;
- Nacionālie parki;
- Dabas parki;
- Dabas liegumi;
- Aizsargājami ainavu apvidi;
- Dabas pieminekļi;
- Ģeoloģiski un ģeomorfoloģiski objekti;
- Aizsargājami koki;
- Mikroliegumi;

¹ Vadlīnijās ir pieminēti tikai tie informācijas avoti, kuru piemēri analizēti Vadlīniju dokumentā;

² Detālāku apsekoto teritoriju un objektu sarakstu sk. pielikumā nr. 4

-
- Dabas teritorijas, biotopi;
 - Ezeri;
 - Purvi;
 - Pļavas;
 - Jūras piekrastes biotopi.
 - Atsevišķi dabas tūrisma objekti:
 - Alas;
 - Iežu atsegumi;
 - Avoti;
 - Dižakmeņi;
 - Dižkoki;
 - Dabas objektu un ĪADT esošie tūrisma infrastruktūras objekti:
 - Dabas, mācību un izziņas takas;
 - Aktīvā tūrisma maršruti;
 - Skatu torņi;
 - Putnu vērošanas vietas;
 - Tūristu apmetnes.

Projekta sākuma stadijā visiem Latvijas TIC³ un TIB tika izsūtīta informējoša vēstule ar mērķi noskaidrot TIC darbinieku, kas uzskatāmi par galvenajiem tūrisma informācijas sniedzējiem reģionos, viedokli par „negatīvajiem” un „pozitīvajiem” dabas resursu izmantošanas piemēriem attiecīgajā rajonā vai teritorijā. Atbilde par konkrētiem piemēriem tika saņemta tikai no trīs pašvaldību TIC darbiniekiem – Talsu TIC (Inese Roze), Madonas TIC (Sanita Soma) un Ludzas TIC (Līga Kondrāte).

Tāda paša satura vēstule (e – veidā) un informācija ar lūgumu sniegt savu pieredzi minētajā jomā, norādot konkrētus piemērus, tika izsūtīta arī ~ 1500 cita veida respondentiem (ar tūrisma un vides jomu saistīti eksperti, institūcijas, NVO u.c.), kā arī ievietota LLTA „Lauku ceļotājs” mājas lapā⁴ sadaļā „Profesionālie jaunumi”. Diemžēl, informācija tika saņemta tikai no viena (!) respondenta.

Uz apsekojumu laikā iegūtās informācijas⁵ un analizēto piemēru analīzes bāzes tika izstrādātas Vadlīnijas un videi draudzīga un ilgtspējīga tūrisma un ceļojumu karte „Dabas takas Latvijā”.

Vadlīnijās nav analizēti un iekļauti visi projekta laikā iegūtie dabas resursu „pozitīvie” un „negatīvie” popularizēšanas piemēri, bet gan interesantākie un raksturīgākie, kā arī tādi, kas aptvēra pēc iespējas plašāku analizējamo objektu un piemēru spektru un teritoriju. Projekta laikā tika intervēti arī citi vides eksperti, kuru viedoklis ir iekļauts pie analizētajiem piemēriem.

³ Saskaņā ar Latvijas Tūrisma informācijas sniedzēju asociācijas vadītājas Dainas Vinkleres sniegto informāciju, šobrīd Latvijā ir ~ 80 TIC, TIB u.c. veida tūrisma informācijas sniedzēji;

⁴ http://www.celotajs.lv/cont/prof/news_lv.html;

⁵ Izmantota arī autora citu realizēto projektu un apsekojumu laikā iegūtā informācija un dati

1. Piemēru analīze par Latvijas tūrisma piedāvājumā iekļautajiem dabas objektiem (teritorijām) un citiem nozīmīgiem dabas resursiem

1. nodaļā ir minēti 126 piemēri (no tiem – 25 diskutējami un „negatīvie” piemēri ir detālāk analizēti 1.1. nodaļā). Jāuzsver, ka jēdzieni „negatīvs” un „pozitīvs” dažādās situācijās arī var būt relatīvi, kā arī subjektīvi. Arī negatīvos piemēros var būt atsevišķi pozitīvi aspekti un otrādi, tādēļ 1.1. nodaļā ir analizēti gan „negatīvie”, gan arī - autora prāt – diskutējamie piemēri. Atsevišķos gadījumos pats piemērs nav tik „negatīvs”, cik negatīva ir konkrētajā piemērā izmantotie principi vai iespējamie precedenti citās situācijās un teritorijās. Lai maksimāli tiktu novērsts autora subjektīvisms, daļai piemēru ir pievienots arī citu vides speciālistu viedoklis.

1.1. Diskutējamie un „negatīvie” piemēri, to analīze

1.1. nodaļā ir analizēti dažādi, pēc autora domām - negatīvi ar nozīmīgiem dabas resursiem (objektiem, teritorijām, sugām) un tūrisma saistīti reāli piemēri visos Latvijas plānošanas reģionos un lielākajā daļā Latvijas administratīvajos rajonos. Te jāņem vērā arī apstākļi, ka nozīmīgi dabas resursi Latvijas teritorijā ir izvietojušies samērā nevienmērīgi, tādēļ nereti atsevišķos rajonos ir minēti un analizēti vairāki piemēri.

Autors Vadlīnijās nav devis ļoti precīzas atsauces uz dažādiem notikumiem vai tajos iesaistītajām personām, kā arī nav precīzāk norādījis atsevišķu analizētajos piemēros minēto retu un aizsargājamu sugu atradnes.

Zemāk minēti daži „negatīvo” vai diskutējamo piemēru biežākie gadījumi un situācijas, kas detālāk – konkrētu piemēru veidā analizēti tālākajā 1.1. nodaļas tekstā:

- Tūristu un teritorijas apmeklētāju apskatei tiek piedāvāti dabas objekti, biotopi un sugas, kurus nekādos apstākļos nedrīkst (vai nebūtu vēlams) popularizēt un iekļaut tūrisma piedāvājumā (piemēram, retu putnu sugu ligzdošanas vietas, īpaši retu augu vai dzīvnieku sugu atradnes, jūtīgi biotopi u.c.);
- Attiecīgajās teritorijās vai objektos nav nekādu (vai neatbilstošas kvalitātes un apjoma) tūrisma infrastruktūras elementu, kas varētu amortizēt negatīvās slodzes un ietekmi uz dabas vidi;
- Minētajās vietās dabā nav nekāda atbilstoša satura informācija par atļautajām un aizliegtajām rīcībām vai apmeklēšanas kārtības noteikumi, vai arī ir izvietota informācija, kas uzskatāma par videi nedraudzīgu un attiecīgās teritorijas dabas vērtības apdraudošu;
- Ar tūrisma saistītas aktivitātes notiek stihiski, nekontrolēti un bez jebkāda veida uzraudzības (vismaz tūrisma sezonā) un kontroles.

1.1. nodaļā katrs piemērs uzskatāmības un konsekvences dēļ analizēts pēc noteikta algoritma:

- **Objekts⁶**: objekta vai atsevišķos gadījumos – sugas nosaukums;
- **Atrašanās vieta**: objekta atrašanās vieta - rajons un pagasts;
- **Objekta statuss un izveides mērķis**: norādīts teritorijas vai sugas aizsardzības statuss un teritorijas (vai sugas statusa) izveides mērķis, kā arī dabas aizsardzības plāna un individuālu aizsardzības un izmantošanas noteikumu esamība, kas ir ļoti būtisks aspekts tieši tūrisma aktivitāšu kontekstā;
- **Īss objekta apraksts**: sniegts īss analizējamā teritorijas, objekta vai sugas situācijas apraksts;
- **Tūrisma informācijas avotu piemēri**: norādīti konkrēti informatīvie avoti, kuros attiecīgā teritorija, objekts vai suga ir popularizēti ar tūrismu saistītos izdevumos, Internetā vai plašsaziņas līdzekļos;
- **Problēma, situācijas analīze**: norādītas galvenās problēmas tūrisma un vides kontekstā veikta īsa situācijas analīze;
- **Iespējamās/esošās sekas**: norādītas sekas, kādas var radīt (vai jau ir radītas) konkrētā objekta popularizēšana un eksponēšana tūristiem u.c. teritorijas apmeklētājiem;
- **Cita speciālista viedoklis**: pievienots cita vides eksperta viedoklis par konkrēto analizējamo piemēru un/vai situāciju kopumā;
- **Iespējamie risinājumi, ieteikumi**: norādīti iespējamie priekšlikumi situācijas uzlabošanai vai problēmas novēršanai;
- **Secinājumi**: balstoties uz iepriekš minētajiem posteņiem – izdarīti secinājumi, uz kuru bāzes veidota Vadlīniju 2. nodaļa.

Jāatzīmē, ka minēto 25 diskutējamo un „negatīvo” piemēru analīzes mērķis ir parādīt galvenos principus, kādus vajadzētu ievērot (un ko nedarīt), tūristiem popularizējot nozīmīgas dabas vērtības un resursus attiecīgajā teritorijā.

⁶ Ar jēdzienu „objekts” Vadlīnijās tiek saprasts atsevišķs dabas objekts, dabas piemineklis, biotops, kāda salīdzinoši neliela nozīmīga dabas teritorija u.t.t.

1.1.1. Kurzemes plānošanas reģions

Kurzemes plānošanas reģions aptver Talsu, Ventspils, Kuldīgas, Liepājas un Saldus rajonus. Apsekojot minēto reģionu, Projekta ietvaros turpmākai analīzei tika izvirzīti četri diskutējami un/vai „negatīvi” dabas objektu tūrismā izmantošanas piemēri vai principi.

1. Piemērs: Aizsargājams sufozijas alu komplekss – populārs rajona un novada mēroga dabas tūrisma objekts

Objekts: Peldangas labirints jeb Liepniekvalka alas.

Atrašanās vieta: Talsu rajons, Dundagas pagasts.

Objekta statuss un izveides mērķis: Aizsargājams ģeoloģisks dabas piemineklis, smilšakmens atsegumi un netraucētas alas – ES nozīmes aizsargājami biotopi.

Īss objekta apraksts: 1988. g. atklātais un atraktais (no biotopu un sugu aizsardzības – nepieļaujama un neatļauta rīcība!) Peldangas labirints, kura garums ir ~ 70 m, ir garākā sufozijas izcelsmes alu sistēma Kurzēmē, kas veidojusies Arukilas un Burtnieku svītas smilšakmeņos. Peldangas alās ir izveidojušās interesantas sufozijas formas, sarežģīta labirintveidīga eju sistēma un piecas ieejas. Alas kā ziemošanas vietas izmanto sikspārņi.

Tūrisma informācijas avotu piemēri: Peldangas labirints ir īpaši iecienīts tūrisma objekts un tas tiek popularizēts ļoti daudzos Talsu rajonam un Kurzemes novadam vēltītos informatīvos izdevumos, kā arī populārākajos tūrisma portālos: TAVA portālā⁷, portālos www.viss.lv⁸, www.vietas.lv, a/s „Latvijas Valsts meži” mājas lapā⁹, tūrisma ceļvežos u.c. Taču, gandrīz nevienā no minētajiem informatīviem izdevumiem (izņemot vietas.lv) netiek runāts par to, ka alas ir arī aizsargājams dabas piemineklis, biotops un prasa arī zināmas uzvedības normas tajās, īpaši sikspārņu ziemošanas laikā, kad to apmeklējums negatīvi ietekmē minētos dzīvniekus.

Problēma, situācijas analīze: Alu ejas ir neliela izmēra un ļoti šauras (atrokot tās tika paplašinātas), tādēļ nav piemērotas apmeklējumam „no iekšpuses”. Objekta apmeklētāji ne tikai mēģina „iespraukties” šaurajās alās, bet arī pārvietojas pa smilšakmens atsegumu, bojā tā virsmu, nereti veic ierakstus uz atseguma un alas sienām. Ņemot vērā objekta un tās apkārtnes lielo antropogēno noslodzi, Peldangas alas (un atsegums) kā dabas objekts šobrīd ir stipri degradēts. Jāatzīmē, ka savulaik, šajā vietā uzņemta arī viena no Rīgas kinostudijas filmām. Pašreiz a/s „Latvijas Valsts meži” pie Peldangas labirinta ir izveidojuši atpūtas vietu, kas veicina papildus apmeklētāju plūsmu.

Iespējamās/esošās sekas:

- Alu un atseguma degradācija (t.sk. veicot ierakstus uz atsegumu virsmas);
- Degradēti un negatīvi ietekmēti ES nozīmes aizsargājami biotopi un tajos esošās sugas, kurām tā ir vienīgā dzīvotne plašā apkārtņē;
- Vērā ņemami erozijas procesi Peldangas valka (strauta) krasta un atseguma nogāzēs;
- Nepievilcīga ainava u.c.

Cita speciālista viedoklis: Minēto problēmu ir apzinājuši arī Talsu rajona TIC darbinieki, kuri arī ierosināja konkrētā objekta iekļaušanu „negatīvajos” piemēros.

⁷ <http://latviatourism.lv/object.php?id=11553&date=2004-08-01>;

⁸ <http://www.viss.lv/index.php?PersID=150626&act=PersApr&lang=lat>;

⁹ http://www.lvm.lv/lat/atputa/atputa_daba/ziemelkurzeme/?doc=206;

Saskaņā ar Ineses Rozes¹⁰ teikto, kopējo situāciju pasliktina arī alu tuvākajā apkārtnē izcirstais mežs, no kā cieš Peldangas alu kā tūrisma objekta ainaviskais aspekts.

Iespējamie risinājumi, ieteikumi:

- Pārtraukt Peldangas alu kā tūrisma objekta turpmāku popularizēšanu, īpaši valsts un pašvaldību tūrisma informatīvajos portālos un izdevumos;
- Noņemt ceļa norādi „Liepniekvalka alas” un uzstādīt iebraukšanas ar autotransportu (vairāk ir jāpārvietojas ar kājām) aizliegumu, novirzot potenciālos apmeklētājus uz cietiem alternatīviem tūrisma objektiem, piemēram, netālu esošajām zemnieku un bioloģiskajām saimniecībām u.c.;
- a/s „Latvijas Valsts meži” (labiekārtojuši un uztur minēto vietu) vajadzētu izvietot atbilstoša satura informāciju par dabas aizsardzības aspektiem, sodiem nozīmīgā dabas objekta postīšanas gadījumā un ar vienkāršām konstrukcijām telpiski norobežot (Igaunijā ir precedenti) atsegumu, lai novērstu tā nomīdīšanu un alu apmeklējumu.



1. attēls. Apmeklētāju degradētā Peldangas atseguma priekšējā daļa. 2006. g.

Foto: Juris Smaļinskis

Secinājumi:

- Ļoti populāru dabas tūrisma objektu – aizsargājamu dabas pieminekļu gadījumā, kuru vides kapacitāte no apmeklētāju skaita viedokļa ir krietni pārsniegta vai atrodas uz kritiskās robežas, vajadzētu apsvērt iespēju tos uz laiku „slēgt”. Tas varētu izpausties vismaz kā reklāmas zīmju novākšana dabā un atbilstoša infrastruktūras elementu kopuma izvietošana pie minētā objekta;
- Ja objekta slēgšana nav iespējama, tūrisma objektu – aizsargājamu dabas pieminekļu apkārtnē ir jāizvieto izglītojoša informācija par minēto objektu apmeklēšanas kārtību un atbildību to postīšanas un noteikumu neievērošanas gadījumā.

¹⁰ Inese Roze, Talsu TIC vadītāja

2. Piemērs: Nelabiekārtota dabas lieguma (ĪADT, NATURA 2000 teritorija) kā apskates objekta popularizēšana

Objekts: Diļļu pļavas.

Atrašanās vieta: Kuldīgas rajons, Alsungas pagasts.

Objekta statuss un izveides mērķis: Dabas liegums (dibināts 1999. g.) - ĪADT un NATURA 2000 teritorija izveidots Latvijā izzūdošu pļavu tipa (sastopams g.k. Latvijas rietumu daļā) un tajā ietilpstošo aizsargājamo biotopu aizsardzībai. Teritorijai nav izstrādāts dabas aizsardzības plāns un individuālie izmantošanas un apsaimniekošanas noteikumi.

Īss objekta apraksts: Diļļu pļavas (179 ha - dabas lieguma teritorijā) atrodas Baltijas ledus ezera krasta nogāzē un veidojušās ilgstošā dabas un cilvēka saimnieciskās darbības rezultātā. Teritorijā konstatēti aizsargājami biotopi – molīniju pļavas, sugām bagātas vilkakūlas pļavas un kaļķaini zāļu purvi. Dabas lieguma teritorijā nav veikti nekādi ar pļavu apskati saistīti labiekārtošanas darbi un piemērotas infrastruktūras izveide, kā arī uz vietas nav pieejama nekāda veida informācija.

Tūrisma informācijas avotu piemēri: Kuldīgas rajona tūrisma informācijai veltīta mājas lapa, kuras sadaļā „Apskates objekti Kuldīgas rajonā”¹¹ starp 41 uzskaitīto objektu (t.sk. ~ 16 dabas objekti), Diļļu pļavas minētas kā apmeklējams *dabas liegums (slāpjas pļavas)*. Objekts kā apskates vieta tiek popularizēts arī citos ar tūrisma un attiecīgo teritoriju saistītos informatīvos materiālos, nenorādot nekādu papildus praktiska rakstura informāciju.

Problēma, situācijas analīze: Kontaktējot telefoniski ar Kuldīgas TIC¹², neizdevās noskaidrot papildus informāciju par Diļļu pļavām, jo minētais darbinieks dabas liegumu pats nebija apmeklējis, kā arī nevarēja norādīt aktuālo informāciju par minēto vietu tūrisma kontekstā. Praktiski izmantojamu informāciju par tūrisma iespējām minētajā teritorijā un konkrētiem apskates objektiem nebija iespējams iegūt arī citos informācijas avotos.

Projekta ietvaros Diļļu pļavas tika apsekotas un kā tūrisma objekts atzītas kā šobrīd nepiemērotas, jo:

- tās ir grūti atrodamas;
- nav izvietotas norādes;
- nav nekādas informācijas (kādēļ vispār šis objekts būtu jāapmeklē un kas tajā tūristiem ir saistošs);
- nav izveidota ar tūrisma saistītā infrastruktūra;
- minētais objekts pēc būtības (vismaz šobrīd) nav piemērots tūrisma aktivitāšu veikšanai tajā esošo dabas vērtību saglabāšanas dēļ;
- Nav izveidota normatīvā bāze objekta izmantošanai. No tā izriet, ka nepārdomātas ar tūrisma saistītas aktivitātes var negatīvi ietekmēt konkrēto ĪADT un NATURA 2000 teritoriju.

Iespējamās/esošās sekas:

- Nelabvēlīgi ietekmēti aizsargājami un reti sastopami pļavu biotopi;
- Ietekmēti pret antropogēno slodzi (t.sk. tūrisma aktivitātēm) jutīgas teritorijas, piemēram, lieguma teritorijā esoši kalcifilie purvi;

¹¹ <http://80.233.238.253/tour/>;

¹² Intervija 13.12.2006.

-
- Līdzīgi precedenti citās Latvijas vietās, kur tūrisma piedāvājumā var parādīties citas nelabiekārtotas ĪADT un NATURA 2000 teritorijas, unikāli dabas objekti, reti un aizsargājami biotopi.

Cita speciālista viedoklis¹³: Saskaņā ar L. Salmiņas viedokli, popularizējot pļavas – nozīmīgus biotopus (sākotnēji gan ir jāizvērtē, vai konkrēto pļavu un sugas var eksponēt apmeklētājiem) nepieciešama vismaz minimāla infrastruktūra informatīvu un bagātīgu ilustrētu stendu veidā, kur apmeklētājiem būtu pieejami fakti par konkrēto vietu un sugām cilvēkiem „saprotamā valodā”. Turklāt, popularizējot retas sugas, ir nepieciešams izanalizēt arī iespējamus riskus un vislabāk to nedarīt. „Labā prakse” būtu tāda, ka apmeklētājiem noteikti nerāda „labākās vietas”, bet gan laipas vai taku iekārto pļavas malā, uzsvāru liekot uz bieži sastopamām un tajā pašā laikā – saistošām augu sugām. Svarīgs arī laiks (sezona), kurā pļava tiek apmeklēta. Piemēram, atsevišķās palieņu pļavās putnu ligzdošanas un migrāciju laikā nebūtu vēlami apmeklētāji un lieks traucējums. Konkrētajā gadījumā „aicināt” apmeklētājus un nelabiekārtotu pļavu ir bezjēdzīgi.



2. attēls. Krāšņā nelīķe (*Dianthus superbus*) – viena no Diļļu pļavu raksturīgām augu sugām. 2006. g. Foto: Juris Smaļinskis

Iespējamie risinājumi, ieteikumi:

- Turpmāk neiekļaut Diļļu pļavas rajona un pagasta tūrisma piedāvājumā (gan iespieddarbos, gan Interneta mājas lapās un portālos);
- Diļļu pļavas popularizēt tikai tādā gadījumā, ja šādu rīcību pieļauj nākotnē izstrādātais dabas aizsardzības plāns un individuālie aizsardzības un izmantošanas noteikumi un ekspertu atzinums par piemērotību tūrisma aktivitāšu veikšanai;
- Par tūrismu attīstību rajonā atbildīgajiem darbiniekiem un informācijas sniedzējiem apsekot dabā un „izvērtēt” minēto objektu kā esošu vai potenciālu tūrisma piesaisti.

Secinājumi:

¹³ Liene Salmiņa, LDF projektu eksperte

-
- Nozīmīgas, pēc platības nelielas un nelabiekārtotas ĪADT nevajadzētu popularizēt kā tūristu u.c. interesentu apskates objektus, īpaši gadījumos, ja nav izstrādāta šim mērķim atbilstošo normatīvo aktu bāze (Dabas aizsardzības plāns u.c.);
 - TIC un tūrismā iesaistītajiem pašvaldību darbiniekiem būtu nepieciešams vismaz reizi gadā apsekot, pārbaudīt un izvērtēt tos dabas objektus, kas ir iekļauti minēto pašvaldību tūrisma piedāvājumā (arī aktualizēt tūristiem noderīgu informāciju).

3. Piemērs: Aizsargājamas augu sugas vienīgās atradnes Latvijā kā tūrisma objekta popularizēšana

Objekts: Piešdanga ar lielās kosas (*Equisetum telmateia*) atradni.

Atrašanās vieta: Ventspils rajons, Zlēku pagasts.

Objekta statuss un izveides mērķis: Dabas liegums (dibināts 1977. g.) – ĪADT un NATURA 2000 teritorija, kas izveidota minētās augu sugas un tās vienīgās atradnes Latvijā aizsardzībai. Teritorijai nav izstrādāts dabas aizsardzības plāns un individuālie aizsardzības un izmantošanas noteikumi. Lielā kosa ir iekļauta īpaši aizsargājamo sugu un ierobežoti izmantojamo īpaši aizsargājamo sugu sarakstā¹⁴, kā arī ierakstīta Latvijas Sarkanajā grāmatā.

Īss objekta apraksts: Lielās kosas atradne jau zināma kopš 1895. g., kad to atklāja botāniķis K. Kupfers. Atradne ar minēto augu pastāv arī mūsdienās. Piešdangas dabas lieguma teritorijā (10 ha) atrodas arī citi ES nozīmes aizsargājami biotopi – nogāžu un gravu meži, minerālvielām bagāti avoti un avotu purvi u.c.

Tūrisma informācijas avotu piemēri: tūrisma ceļojumu un informācijas portālā „Ceļteka”¹⁵, portāls „Tūrisma e – ceļvedis”¹⁶ un vēl daži Interneta portāli un mājas lapas, kurās Projekta beigās 2006. gada novembrī - decembrī minētā informācija par Piešdangu vairs nebija atrodama. Tiesa, minētajos avotos tūristi „tiešā veidā” netiek aicināti apmeklēt konkrēto vietu, taču tās ievietošana ar tūrismu saistītos informācijas materiālos „netiešā” veidā tomēr popularizē Piešdangu kā potenciālu apskates objektu.

Problēma, situācijas analīze: Piešdangas dabas liegums ir ne tikai grūti „fiziski” pieejams, bet nezinātājam arī grūti atrodams, tādēļ šobrīd tas nav (un visticamāk, ka nākotnē arī nekļūs) par populāru tūrisma objektu. Taču arī daži nekontrolēti Piešdangas apmeklējumi, ņemot vērā konkrētas vietas un sugas „trauslumu” gan tiešā, gan pārnestā nozīmē, var būt par iemeslu retās un aizsargājamās sugas atsevišķu īpatņu apzinātai vai neapzinātai iznīcināšanai, kuru kopskaits ir salīdzinoši neliels. Tādēļ Piešdangas dabas liegumu ar tūrismu saistītos informatīvajos materiālos nevajadzētu pat pieminēt, arī gadījumā, ja tas nav „tiešā veidā” ieteikts kā apskates objekts. Patiesībā, šis piemērs nav tik „negatīvs”, cik negatīvs ir konkrētais princips pēc būtības – retas sugas vienīgās atradnes popularizēšana, kas var būt par precedentu arī citiem līdzīgiem gadījumiem pārējā Latvijas teritorijā.

Iespējamās/esošās sekas:

¹⁴ 2000. gada 14. novembra MK noteikumi Nr. 396 “Noteikumi par īpaši aizsargājamo sugu un ierobežoti izmantojamo īpaši aizsargājamo sugu sarakstu;

¹⁵ <http://celteka.lv/?obj=11682>;

¹⁶ <http://www.tournet.lv/page.php?id=2232>;

- Retā auga atsevišķu īpatņu apzināta vai neapzināta iznīcināšana (kolekcijām, herbārijam, pušķiem, vandālisms, nejaušība, nomīdījums u.c.);
- Nelabvēlīgi ietekmēti aizsargājami un no apmeklēšanas viedokļa – jūtīgi aizsargājami biotopi ar nelielu vides fizisko kapacitāti;
- Teritorijas un trauslā augāja nomīdījums u.c.

Cita speciālista viedoklis: Arī uz šo piemēru attiecas 2. piemērā paustais L. Salmiņas viedoklis.

Iespējamie risinājumi, ieteikumi:

- Nekādā veidā nepieminēt, nepopularizēt un neieteikt Piešdangu kā apmeklējamu objektu ar tūrisma saistītos informācijas materiālos un Interneta portālos un mājas lapās, kā arī neizvietot norādes un informāciju dabā.



3. attēls. Lielā kosa (*Equisetum telmateia*) Piešdangā.

Foto: Juris Smaļinskis

Secinājumi:

- Retu un aizsargājamu sugu vienīgās atradnes nekādā veidā nav jāpopularizē ar tūrisma saistītos informācijas avotos, lai nepievērstu šādiem objektiem „lieku” uzmanību, kas varētu būt par iemeslu sugas īpatņu bojā ejai;
- Minētais piemērs var radīt līdzīgus precedentus nākotnē ar citām augu un dzīvnieku sugām pārējā Latvijas teritorijā.

4. Piemērs: Dabas takā popularizēta (vai eksponēta?) retas un aizsargājamas putnu sugas – zivju ērgļa „mājieta”

Suga: Zivju ērglis (*Pandion haliaetus*) un tā ligzdošanas vieta.

Atrašanās vieta: Saldus rajons, Kursīšu pagasts.

Sugas statuss: Kaut arī Latvijā ligzdo ap 100 – 150 zivju ērgļu pāru¹⁷, tas iekļauts īpaši aizsargājamo sugu un ierobežoti izmantojamo īpaši aizsargājamo sugu sarakstā¹⁸, kā arī Latvijas Sarkanajā grāmatā.

Īss situācijas apraksts: Saldus rajona padomes mājas lapas www.saldus.lv sadaļā „Tūrisms” – „Dabas objekti” atrodama informācija, ka Meža izziņas takā „Dabes trakumi” interesentus „*iepaizstina ar dažādiem meža augšanas apstākļu tipiem, dzīvnieku takām, alu kompleksu un pat zivju ērgļa mājieta*”. Takas apskate tiek piedāvāta gida pavadībā, taču to dažkārt mēdz apmeklēt arī individuālie tūristi, jo takas atrašanās vieta ir iezīmēta arī Saldus rajona tūrisma kartē, bet taka ir marķēta.

Tūrisma informācijas avotu piemēri: Minētais piedāvājums ar analogu tekstu (sk. augstāk) iekļauts TAVA kopējā Kurzemes aktīvā tūrisma piedāvājumā¹⁹, kas pieejams Internetā, kā arī atsevišķi izdrukātās piedāvājuma lapās. Saldus rajona mājas lapas daļas piemērs - sk. 5. attēlu.

Problēma, situācijas analīze: Takas apsekošanas laikā (konkrētajā brīdī gids nebija pieejams) neizdevās noskaidrot, no kāda attāluma tiek eksponēta zivju ērgļa ligzda (informācija par atsevišķu tūristu grupu ligzdas apskati apraksta veidā atrodama Internetā). Taču minētā piedāvājuma forma – „... *pat zivju ērgļa mājieta*” gan pēc satura, gan būtības nav īsti pieņemama no dabas aizsardzības un ilgtspējīga tūrisma aspekta. Pat tad, ja minētā ligzdošanas vieta tiek rādīta rudenī (kad putns to pametis) un no distances ar tālskata palīdzību, nav drošas garantijas, ka kāds no tās apmeklētājiem šeit neatgriezās individuāli, piemēram, ligzdošanas sezonā, citu interesentu pavadībā ar mērķi fotografēt ligzdu, putnus, to mazuļus u.c.

Tā kā aptuveni pusstundas ilgā takas apsekošanas laikā tika novērots viens zivju ērgļa īpatnis, domājams, ka nekontrolēta un neorganizēta tūristu plūsma minētajā vietā var būt vērtējama kā zivju ērgļu un tā ligzdvietas traucējums.

Iespējamās/esošās sekas: Nesekmīga ligzdošana, ligzdas pamešana.

Cita speciālista viedoklis: Pēc U. Bergmaņa²⁰ novērojumiem, ir novērojama tendence tūristiem (īpaši – ārvalstu) rādīt „unikālākās un vērtīgākās lietas”. Eksperts uzsver, ka plēsīgo putnu ligzdas nekādā gadījumā nedrīkst izmantot kā „biznesa” objektus, t.sk. tūrisma.

Iespējamie risinājumi, ieteikumi:

- Izņemt minēto piedāvājumu (vai vismaz mainīt formu, izņemot „zivju ērgļa mājieta”) no attiecīgajām Interneta adresēm;
- Tūrisma piedāvājumā izmantot interesantas, plašākai auditorijai mazāk pazīstamas, taču bieži sastopamas augu un dzīvnieku sugas.

Secinājumi:

¹⁷ www.putni.lv;

¹⁸ 2000. gada 14. novembra MK noteikumi Nr. 396 “Noteikumi par īpaši aizsargājamo sugu un ierobežoti izmantojamo īpaši aizsargājamo sugu sarakstu”;

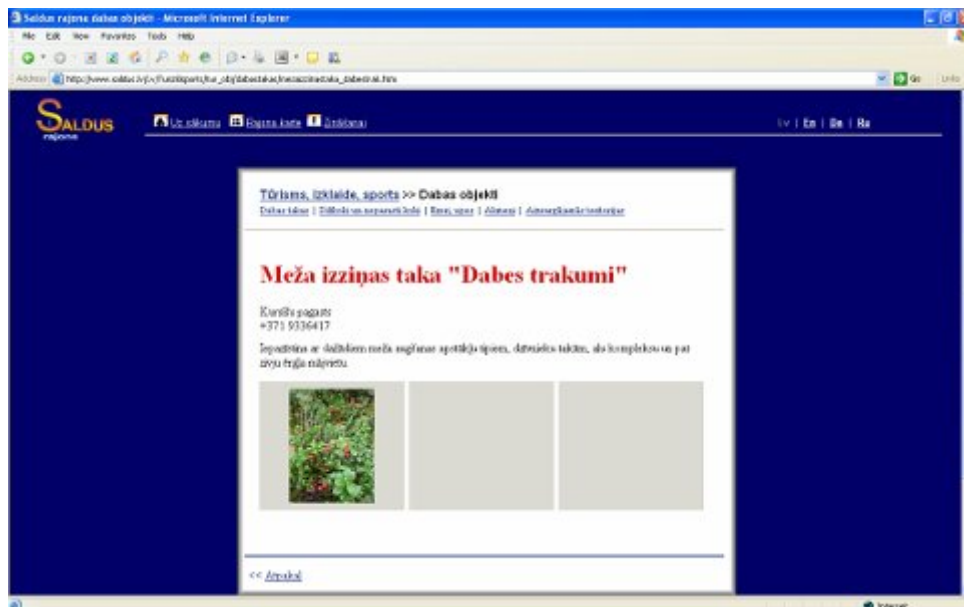
¹⁹ http://tava.gov.lv/userdata/File/Turisma%20informācijas%20dienas/Aktivais%20turisms%202006/Kurzeme_aktivais%20turisms_2006.doc

²⁰ Uģis Bergmanis, Teiču dabas rezervāta Pētījumu daļas vadītājs

- Retu un aizsargājamu sugu iekļaušana tūrisma piedāvājumā nav uzskatāma par ilgtspējīgu un dabai draudzīgu tūrisma praksi, īpaši gadījumos, ja nav iespējams nodrošināt tikai un vienīgi stingri kontrolētu un uzraudzītu tūristu plūsmu, rēķinoties arī ar konkrētās sugas kapacitāti attiecībā uz traucējuma efektu;
- Minētais piemērs var radīt līdzīgus precedentus, kur tūrisma piedāvājumā tiek izmantotas citas, daudz retākas un „jūtīgākas” putnu (piemēram - citu ērgļu) sugas.



4. attēls. Atpūtas vieta dabas takā „Dabes trakumi”. 2006. g. Foto: Juris Smaļinskis



5. attēls. Saldus rajona padomes mājas lapas daļa²¹

²¹ http://www.saldus.lv/Lv/Turizklspors/tur_obj/dabastakas/mezaizzinastaka_dabestrak.htm

1.1.2. Zemgales plānošanas reģions

Zemgales plānošanas reģions aptver Dobeles, Jelgavas, Bauskas, Aizkraukles un Jēkabpils administratīvos rajonus. Apsekojot minēto reģionu, projekta ietvaros turpmākai analīzei tika izvirzīti četri diskutējami un/vai „negatīvi” dabas objektu tūrismā izmantošanas piemēri vai principi.

5. Piemērs: Pokaiņu mežs – „tipisks” masveida tūrisma un rekreācijas objekts

Objekts: Pokaiņu mežs.

Atrašanās vieta: Dobeles rajons, Naudītes pagasts.

Objekta statuss un izveides mērķis: Teritorijai nav dabas aizsardzības statusa.

Īss objekta apraksts: Pokaiņu „tūrisma bums” sākās pagājušā gadsimta deviņdesmito gadu vidū, kad minētā teritorija tika plaši un bieži reklamēta kā „Eiropas vai pat Pasaules nozīmes svētvieta”, kas apveltīta ar īpašiem enerģētiskiem laukiem un apvīta ar misticisma un noslēpumu oreolu u.c. Kā masveida tūrisma apskates objekts un atpūtas vieta Pokaiņi savu popularitāti nav zaudējuši arī šodien un apmeklētāju skaits gadā mēdz pārsniedz vairāk kā 10 000 cilvēkus.

Tūrisma informācijas avotu piemēri: Latvijai, Zemgalei un Dobeles rajonam veltīti tūrisma informācijas materiāli, Interneta portāli un mājas lapas, ceļveži u.c. Pokaiņi pēdējo desmit gadu laikā popularizēti teju visos plašsaziņas līdzekļos.

Problēma, situācijas analīze: Kaut arī Pokaiņu mežs nav aizsargājams dabas objekts vai ĪADT un tas ir labiekārtots ar atbilstošiem infrastruktūras elementiem (labiekārto un uztur a/s „Latvijas Valsts meži”) – laipām, kāpnēm, informāciju, autostāvvietu, tualetēm u.c., lielās apmeklētāju plūsmas dēļ teritorijā ir novērojamas ar dabas pamatnes izmantošanu saistītas problēmas, kā arī „pārkāpti” Pasaules tūrisma ētikas kodeksa²² pamatprincipi. Piemēram, kā viens no aspektiem ir vispārzināms fakts, ka no „lēgendārā” un „mistiskā” Pokaiņu meža kā suvenīri tiek aiznesti (arī aizvesti!) teritorijā tik plaši sastopamie akmeņi, kuriem tiek piedēvēts „enerģētisks” spēks. Šis piemērs (neatkarīgi no tā, vai tas konkrētā gadījumā atbilst patiesībai vai nē) apstiprina tēzi, ka sabiedrība kopumā šobrīd vēl nav gatava tam, lai tai nekontrolēti un bez uzraudzības rādītu nozīmīgas dabas (arī kultūras un vēstures) vērtības, kuras var „viegli” paņemt līdzī kā suvenīrus. Otrs aspekts – Pokaiņu galvenie apskates objekti – akmeņi, akmens krāvumi un to veidojumi, kā arī to tuvākā apkārtnē cieš no pārlieku lielas antropogēnās slodzes, kas izpaužas kā konkrēto objektu nomīdījums un pārvietošanās pa to virsmu. Izņēmums nav arī 6. attēlā fiksētais „U” veida akmeņu krāvums. Tātad, ja minētie veidojumi tiek „mārkētēti” un popularizēti kā kaut kas unikāls un „vērtīgs”, būtu jārada priekšnoteikumi, lai cilvēki tos fiziski nenobradātu un nestaigātu pa to virsmu. No augstāk teiktā un apsekojuma rezultātiem jāsecina, ka Pokaiņu mežu var uzskatīt kā tipisku masveida tūrisma objektu ar visām no tā izrietošajām problēmām un sekām. Turklāt, augstāk minētā PTEK pamatprincipi ir „pārkāpti” vairumā no Vadlīnijās minēto gadījumu.

²² Pasaules tūrisma ētikas kodekss, <http://www.em.gov.lv/em/2nd/?cat=14275>

Iespējamās/esošās sekas:

- Visa veida teritorijas – veģetācijas un apskates objektu nomīdījums;
- Erozijas procesi (erodētas nogāzes, koku sakņu daļas);
- Nepievilcīga ainava atsevišķās vietās;
- Nesaskaņota dabas objektu (akmeņu) atrakšana, „izrakumi”;
- Vietējo dabas resursu (piemēram, akmeņu) nekontrolēta izmantošana suvenīriem;
- Pārsniegta vides kapacitāte atsevišķās teritorijas vietās u.c.

Cita speciālista viedoklis²³: Saskaņā ar A. Bisenieces sniegto informāciju, no Pokaiņu meža ne tikai masveidā tiek aiznesti akmeņi, bet arī dabisko procesu rezultātā „sadalās” šeit atraktie un atsegtie kaļķakmeņi, kas kopumā ir vērtējams kā dabas vidi un ekosistēmu kopumā degradējošs fakts.

Iespējamie risinājumi, ieteikumi:

- Papildināt jau esošo Pokaiņu meža infrastruktūru, vairāk „pielāgojot” to apmeklētāju plūsmas apjomiem;
- Ar vienkāršām konstrukcijām norobežot akmeņu krājumus un to veidojumus, vai vismaz izvietot informāciju (vai vismaz nepopularizēt informāciju, kas veicinātu kāpšanu uz akmens veidojumiem) par to, lai apmeklētāji nepārvietotos pa šo veidojumu virsmu;
- Sagatavot informatīvu lapu ar tekstu par „labas uzvedības normām” Pokaiņu mežā, kur apmeklētāji būtu aicināt apskatīt „unikālos” veidojumus „no malas” un ar acu un fotokameras palīdzību;
- Pokaiņu meža biļešu kasē piedāvāt specifiskus, šai vietai raksturīgus suvenīrus, lai apmeklētāji tos neņemtu līdzi no minētās teritorijas.



6. attēls. Apmeklētāju nobraudātais un nomīdītais „U” veida akmeņu krāvums.
2006. g. Foto: Juris Smaļinskis

Secinājumi:

²³Anita Biseniece, Pokaiņu meža gids, ģeogrāfs

- Tūristu bieži apmeklētos un masveida tūrisma objektos sagatavot un piedāvāt atraktīvus suvenīrus, lai netiktu stihiski izmantoti dabā pieejamie objekti (piemēram, akmeņi), kas ir konkrētās vietas neatņemama ekosistēmas un ainavas sastāvdaļa. Suvenīru gatavošanā iesaistīt vietējos iedzīvotājus;
- Vietās, kur tiek eksponēti un popularizēti nozīmīgi vai unikāli veidojumi (kā dabas, tā arī cilvēku radīti), nodrošināt apstākļus, lai apmeklētāji nevarētu brīvi pārvietoties pa šo veidojumu virsmu, vai vismaz nodrošināt ar šo problēmu saistīto informāciju teritorijas apmeklēšanai draudzību padomu veidā.

6. Piemērs: Alpīnisma un klinšu kāpšanas aktivitāšu organizācija un norise retas un aizsargājamas augu sugas - mūru sīkparades atradnes vietā

Objekts, suga: Jumpravas dolomīta atsegums, mūru sīkparade (*Asplenium ruta - muraria*).

Atrašanās vieta: Bauskas rajons, Mežotnes pagasts.

Objekta statuss un izveides mērķis: Jumpravas dolomīta atsegums – ģeoloģisks dabas piemineklis, kā arī ES nozīmes aizsargājams biotops (kaļķiežu atsegums). Atsegums atrodas Bauskas dabas parka teritorijā (ĪADT, NATURA 2000 teritorija), kas izveidota ar mērķi aizsargāt un saglabāt Mūsas, Mēmeles un Lielupes upju ieleju posmus ar to krastos esošajiem pamatiežu atsegumiem, ainavu, zivju nārsta vietām u.c. Bauskas dabas parkam nav izstrādāts dabas aizsardzības plāns un individuālie aizsardzības un izmantošanas noteikumi. Mūru sīkparade ir iekļauta īpaši aizsargājamo sugu un ierobežoti izmantojamo īpaši aizsargājamo sugu sarakstā²⁴, kā arī Latvijas Sarkanajā grāmatā.

Īss objekta apraksts: Jumpravas dolomīta atsegums ir pēc apjoma lielākais Lielupes baseina dolomīta atsegums (augstums līdz 5 m), kurš izvietojies upes labā krasta nogāzē. Atsegumu divās daļās sadala neliela strauta grava. Atseguma vidusdaļā atrodas mākslīgas pilsdrupas, kas kopumā ar Jumpravmuižas parku veido ainavisku, bet pēdējā laikā – aizaugošu objektu kompleksu. Uz atseguma sastopamā (kādreiz lielākā skaitā) mūru sīkparade ir Latvijas teritorijā reti sastopama augu suga, kuras viena no būtiskākajām augtēnēm ir tieši kaļķiežu atsegumi - Latvijā reti sastopams biotops g.k. Daugavas un Lielupes baseina upju krastos.

Tūrisma informācijas avotu piemēri: Zemgales un Bauskas rajona tūrisma informatīvie izdevumi, ceļveži, informācija Latvijas Alpīnistu un ceļotāju asociācijas mājas lapā²⁵, dažādos tūrisma portālos²⁶ u.c.

Problēma, situācijas analīze: Jumpravas dolomīta atsegums, neskatoties uz salīdzinoši nelieliem izmēriem, jau izsenis ir populāra ar klinšu kāpšanu saistīta Latvijas alpīnistu treniņu vieta. Alpīnistu aktivitātes un atseguma noslodze ir arī galvenais iemesls, kādēļ uz tā izzudusi mūru sīkparades populācija. Projekta ietvaros, veicot objekta apsekojumu, tika konstatēts, ka uz atseguma visvairāk izmantotās daļas (mākslīgo pilsdrupu rajonā) ir saglabāties tikai viens sīkparāžu laponis.

Iespējamās/esošās sekas: Iznīcināta retas un aizsargājamas sugas populācija, degradēts aizsargājams biotops.

²⁴ 2000. gada 14. novembra MK noteikumi Nr. 396 "Noteikumi par īpaši aizsargājamo sugu un ierobežoti izmantojamo īpaši aizsargājamo sugu sarakstu;

²⁵ <http://www.laca.lv/jumprava/index.html>;

²⁶ Piemēram, <http://vietas.lv/index.php?p=2&id=5128>

Cita speciālista viedoklis: I. Kabucis²⁷ atzīst, ka atsevišķos gadījumos kaļķakmens atsegumi varētu būt kā apskates objekts, kura mērķis būtu parādīt to, ka šādi veidojumi ir nozīmīga dzīvotne daudzām augu un dzīvnieku sugām, taču tie konkrētā gadījumā nav savienojami ar alpīnisma u.c. veida līdzīgām aktivitātēm.

Iespējamie risinājumi, ieteikumi:

- Pārtraukt vai arī lokalizēt klinšu kāpšanas aktivitātes atseguma konkrētā vietā (vēlams tādā, kas nav bijusi auga atradnes vieta), nevis pa visu tā platību;
- Ņemot vērā objekta unikalitāti un statusu – izskatīt iespēju pārtraukt minētās aktivitātes, ņemot vērā klinšu nelielu augstumu un dažādu mākslīgi radītu klinšu kāpšanas objektu esamību (mākslīgās sienas, torņi u.c.);
- Jebkurai šāda veida aktivitātei un objekta popularizēšanai būtu jābūt saskaņotai ar attiecīgo reģionālo vides pārvaldi vai institūciju;
- Nekādā ziņā neizmantojot un nepopularizējot citus apkārtnes atsegumus līdzīgām aktivitātēm, jo uz dažiem atsegumiem ir saglabājušās vitālas sīkparāžu populācijas;
- Informatīvajos materiālos iekļaut informāciju par atsegumiem kā aizsargājamiem biotopiem un par videi (ne) draudzīga tūrisma aktivitātēm to kontekstā.



7. attēls. Jumpravas dolomītu atsegums pie Lielupes. 2006. g.
Foto: Juris Smaļinskis

Secinājumi:

- Latvijā reti sastopamus un aizsargājamus biotopus, īpaši tos, kas ir nozīmīga atsevišķu retu sugu atradņu vieta, nedrīkst pakļaut aktivitātēm, kas ir tieši vērstas uz konkrēto biotopu un sugu populāciju samazināšanu vai pat iznīcināšanu;
- Līdzīgās situācijās ir jāatrod alternatīvas – mākslīgas klinšu sienas un šķēršļu joslas, kas būtu piemērotas klinšu kāpšanai, alpīnisma aktivitātēm u.c.

²⁷ I. Kabucis, LDF Padomes priekšsēdētājs

7. Piemērs: Labiekārtota un reklamēta dabas taka Latvijā retas dzīvnieku sugas – lielā susura mikroliegumā

Suga: Lielais susuris (*Glis glis*) un tā dzīvotne.

Atrašanās vieta: Aizkraukles rajons, Skrīveru pagasts.

Sugas statuss un teritorijas izveides mērķis: Lielais susuris ir iekļauts īpaši aizsargājamo sugu un ierobežoti izmantojamo īpaši aizsargājamo sugu sarakstā²⁸, kā arī Latvijas Sarkanajā grāmatā. Sugas aizsardzības nolūkos Ašķeres upītes gravā ir izveidots mikroliegums, kas atrodas Daugavas dabas parka (ĪADT, NATURA 2000 teritorija) teritorijā, kas veidota ar mērķi aizsargāt mazpārveidotu Daugavas ielejas posmu.

Tūrisma informācijas avotu piemēri: Skrīveru pagasta mājas lapa²⁹, Aizkraukles rajona mājaslapa³⁰, Latvijas tūrisma portāls³¹, kā arī masu mēdiji, piemēram, Aizkraukles rajona laikraksts „Staburags”³², Interneta ziņu portāli (par atpūtas un susura apskates iespējām)³³ u.c. Nevienā no minētajām vietām nav pieminēti sugas aizsardzības pasākumu nepieciešamība, kā arī uzvedības noteikumi minētajā vietā. Lai gan informācija par mikroliegumiem ir izplatāma tikai ar Latvijas Vides, ģeoloģijas un meteoroloģijas aģentūras atļauju, informācija par Ašķeres gravu masu medijos atrodama samērā bieži.

Problēma, situācijas analīze: Ašķeres grava, tajā izveidotā dabas taka un „mikroliegums” (patiesībā – teritorija ar vietējās nozīmes aizsardzības statusu)³⁴ tiek reklamēts un popularizēts kā atpūtas un lielā susura apskates vieta. Turklāt, dažos avotos tiek norādīts arī uz lielo susuru fotografēšanas iespējām u.c. aktivitātēm. Lai piesaistītu susurus konkrētai vietai, upītes gravā ir izveidoti speciāli būri, kuru reklamēšana var novest pie apmeklētāju „liekas un neveselīgas” intereses.

Iespējamās/esošās sekas:

- traucējuma efekts, kas var rasties lielas interesentu plūsmas gadījumā un cilvēku pārmērīgas ziņkāres rezultātā (piemēram, vai būrīšos ir vai nav susuri, to ligzdas);
- traucējuma efekts, kas var rasties dabas takas infrastruktūras izveides un uzturēšanas procesā.

Cita speciālista viedoklis³⁵: Kā atzīst V. Pilāts, lielā susura reklamēšana minētajā situācijā visdrīzāk konkrētu ļaunumu nenodarīs, ņemot vērā dzīvnieka izteikto nakts dzīves veidu. Pēc V. Pilāta teiktā, arī traucējuma efekts nevarētu būt par iemeslu susura pazušanai no Ašķeres gravas. Saskaņā ar M. Plotnieces viedokli, mikroliegumi nav popularizējami, īpaši jau kā potenciālie apskates objekti.

Iespējamie risinājumi, ieteikumi:

- Nepievērst apmeklētāju uzmanību uz kokos izvietotajiem būrīšiem kā susuru dzīves vietu;

²⁸ 2000. gada 14. novembra MK noteikumi Nr. 396 “Noteikumi par īpaši aizsargājamo sugu un ierobežoti izmantojamo īpaši aizsargājamo sugu sarakstu;

²⁹ <http://www.ltn.lv/~skriveri/Skrivericaula.htm>;

³⁰ <http://www.aizrp.lv/arp/index.php?option=articles&task=viewarticle&artid=11&Itemid=3&topid=2&pagenumber=4>;

³¹ <http://latviatourism.lv/object.php?id=10499&date=2006-01-01>;

³² <http://www.staburags.lv/?s=71638&det=474&SESIJA=34b5a234fae0882e0c2aa65add780b50>;

³³ <http://www.apollo.lv/portal/fun/1812/articles/3958>;

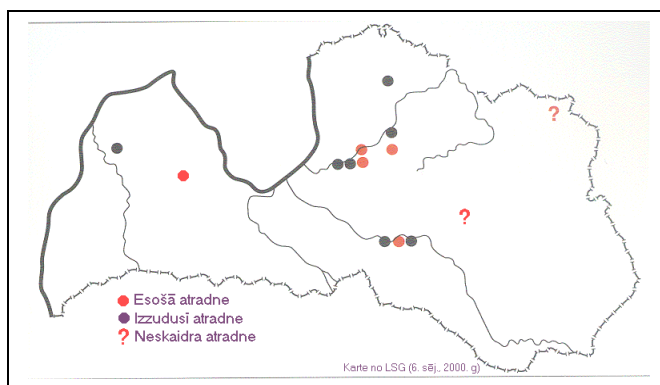
³⁴ Saskaņā ar M. Plotnieces (Latvijas Vides, ģeoloģijas un meteoroloģijas aģentūra) sniegto informāciju;

³⁵ Valdis Pilāts, zoologs

- Dabas takas sākumā un beigās izvietot informāciju ar „iekšējās kārtības” noteikumiem mikrolieguma teritorijā;
- Tūrisma sezonas laikā regulāri uzraudzīt mikrolieguma teritorijā notiekošās tūrisma aktivitātes.

Secinājumi:

- Vietās, kur saskaņā ar valstī noteikto kārtību ir izveidoti mikroliegumi retu un aizsargājamu sugu aizsardzībai, neveidot dabas, izziņas u.c. takas, nepopularizēt tos kā apskates objektus;
- Ievērot LR normatīvos aktos noteikto, ka informācija par aizsargājamām sugām, to dzīvotnēm un mikroliegumiem ir publiskojama tikai ar Latvijas Vides, ģeoloģijas un meteoroloģijas aģentūras atļauju.



8. attēls. Lielā susura izplatības areāls³⁶



9. attēls. Informatīva zīme pie ieejas Ašķeres gravā. 2006. g.

Foto: Juris Smaļinskis

³⁶ Agita Grabovska, <http://raksti.daba.lv/referaati/2002/AGrabovska/Izplatiba2.html> (skanēta no Latvijas Sarkanās grāmatas)

8. Piemērs: Laukezers - ļoti populāra un nelabiekārtota masveida atpūtas un peldvieta

Objekts: Laukezers.

Atrašanās vieta: Jēkabpils rajons, Kūku pagasts.

Objekta statuss un izveides mērķis: Laukezers ietilpst Laukezera dabas parkā – ĪADT (dibināta 2004. g.) un NATURA 2000 teritorijā, kas veidota ar mērķi aizsargāt Latvijā retu ezeru tipu, ES nozīmes aizsargājamus biotopus, retas augu sugas un to atradnes. Teritorijai nav izstrādāts dabas aizsardzības plāns un individuālie aizsardzības un izmantošanas noteikumi.

Īss objekta apraksts: Laukezers ir salīdzinoši neliels (52 ha) dzidrūdens ezers ar vidējo dziļumu 6,7 m, kuram raksturīgs tīrs ūdens ar lielu caurredzamību un smilšaina pludmale, kas ir galvenie atpūtnieku piesaistes elementi.

Tūrisma informācijas avotu piemēri: Latvijas tūrisma portālā³⁷, tūrisma informatīvajos materiālos, norādes dabā u.c.

Problēma, situācijas analīze: Kaut arī Laukezers netiek ļoti plaši reklamēts, ūdenstilpe ir populārākā Jēkabpīliešu un tuvākās apkārtnes iedzīvotāju iecienīta peldvieta. Uz to izvietota arī norāde uz Rīgas – Daugavpils šosejas. Apsekojot objektu tika konstatētas daudzas ar vidi un dabas aizsardzību saistītas problēmas:

- Piemērotā laikā pie ezera vienlaicīgi atrodas vairāk nekā 100 – 150 atpūtnieki;
- Ezera apkārtnē veidojas garas automašīnu rindas;
- Atpūtnieki koncentrējas šaurā piekrastes joslā vienā „neoficiālā” peldvietā;
- Peldvietā un pārējās vietās ap ezeru nav nekādas ar peldēšanu un atpūtu saistītas infrastruktūras – tualesu, atkritumu urnu, solu, galdu, informācijas u.c.;

Iespējamās/esošās sekas:

- Tualetes trūkuma un nelegālu ugunsuru kurināšanas dēļ ezerā nonāk biogēni (fosfora, slāpekļa u.c. organiski savienojumi), kas veicina didrūdens ezera eutrofikāciju un līdz ar to - ekosistēmas transformāciju, kā rezultātā ilgtermiņā mainīsies ne tikai sugu sastāvs (var izzust šeit aizsargājamās sugas un biotopi), bet arī ūdens dzidrība un kvalitāte, kas šobrīd ir galvenais apmeklētāju piesaistes moments;
- Ezera apkārtnē novērojams ar tūrismu un rekreāciju saistīts negatīvo ietekmju kompleks – veģetācijas nomīdījums, apkārtnes piesārņojums ar atkritumiem, ezera piesārņojums ar biogēniem elementiem, nelegālu ugunsuru dedzināšana u.c. ar tam atbilstošām sekām.

Iespējamie risinājumi, ieteikumi:

- Nākotnē nepopularizēt Laukezeru ar tūrismu un atpūtu saistītos izdevumos un noņemt norādes zīmi no minētā autoceļa, pirms nav izveidota atbilstoša un piemērota infrastruktūra pašreizējai ezera antropogēnai noslodzei;
- Pateidzināt dabas aizsardzības plāna izstrādi, vai arī izveidot pagaidu infrastruktūru (vismaz tualetes), kas novērstu vai mazinātu biogēnu ieplūšanu ezerā;
- Izveidot alternatīvas peldvietas citur Jēkabpils apkārtnē, lai novērstu apmeklētāju plūsmu citā virzienā.

Secinājumi:

- Nevar popularizēt vietas, kas jau ir masveida tūrisma objekti ar ilgstošām vides un dabas aizsardzības problēmām, īpaši, ja tiem nav nekādas infrastruktūras;

³⁷ <http://latviatourism.lv/object.php?id=10159>



10. Attēls. Laukezers DR daļā esošā nelabiekārtotā pludmale. 2006. g.
Foto: Juris Smaļinskis.



11. Attēls. Automašīnas uz ceļa pie Laukezers. 2006. g.
Foto: Juris Smaļinskis.

- Līdzīgās vietās un situācijās, neskatoties uz attiecīgo normatīvu trūkumu, pašvaldībai ir jānodrošina kaut vai minimālā infrastruktūra (piemēram, tualetes), lai samazinātu apmeklētāju negatīvo ietekmi uz vidi.

1.1.3. Rīgas plānošanas reģions

Rīgas plānošanas reģions aptver Tukuma, Rīgas, Ogres un Limbažu administratīvos rajonus. Apsekojot minēto reģionu, projekta ietvaros turpmākai analīzei tika izvirzīti trīs diskutējami un/vai „negatīvi” dabas objektu tūrismā izmantošanas piemēri un principi.

9. Piemērs. Eiropā retas un aizsargājamas putnu sugas - melnā stārķa ligzda kā tūristu piesaistes objekts

Suga: Melnā stārķa (*Ciconia nigra*) dzīves un ligzdošanas vieta.

Sugas statuss: Melnais stārķis ir iekļauts īpaši aizsargājamo sugu un ierobežoti izmantojamo īpaši aizsargājamo sugu sarakstā³⁸. Sugas aizsardzībai parasti tiek izveidoti mikroliegumi – neliela izmēra aizsargājamas teritorijas ar īpašu aizsardzības statusu.

Īss sugas apraksts: Kaut arī melnais stārķis Latvijā ir samērā parasts ligzdotājs (500 – 700 pāru), to skaits sakarā ar veco mežaudžu izciršanu samazinās³⁹. Turklāt, Latvijā atrodas ~ 5 % no kopējās Eiropas populācijas, kas ir ļoti nozīmīgs fakts un rādītājs šīs sugas saglabāšanā kā tādā. Atšķirībā no baltā stārķa, melnais stārķis ir ļoti sensitīva putnu suga, kas ligzdošanas areālā necieš jebkāda veida traucējumus.

Tūrisma informācijas par minēto sugu piemērs: Tukuma rajona mājas lapas sadaļā „Kultūrvēsturiskā un dabas vide. Tūrisms” pie Degoles pagasta apskates objektiem minēta šāda informācija⁴⁰: „Melnā stārķa (*Ciconia nigra*) mikroliegums - 12,6 ha platībā - mikroliegums īpaši aizsargājamai putnu sugai - Melnais stārķis, ligzda atrodas Tukuma virsmežniecības Degoles pagasta teritorijā, valsts meža ... kv. ... nog. ... kv. ... nog.”.

Problēma, situācijas analīze: Lai neradītu papildus ietekmi, minētais objekts projekta laikā (apsekošanas notika g.k. vasarā) netika apsekots, tādēļ aktuālā informācija par konkrēto vietu nav detālāk pētīta. Taču šajā gadījumā būtisks ir pats princips, kad plaši pieejamā informatīvā telpā tiek publicēta informācija par ligzdas un mikrolieguma atrašanās vietu ar precīzām koordinātēm. Turklāt, šī informācija ievietota mājas lapas sadaļā, kas domāta tūristiem sadaļā „apskates objekti”, tātad ar mērķi - apmeklēt minēto vietu.

Konkrētais piemērs ir uzskatāms par kārtējo gadījumu, kad „tūrisma attīstības” vārdā pašvaldības (arī tajās, kuru teritorijā nav tūrismam izmantojami rajona, novada vai valsts mērogā nozīmīgi tūrisma resursi) par tūristu piesaistēm konkrētajā teritorijā izmanto retas un aizsargājamas augu un dzīvnieku – visbiežāk putnu sugas vai to ligzdošanas vietas, neapdomājot par šāda pasākuma sekām. Latvijā ir zināmi arī citi šādi gadījumi, kur iekļaujot retas sugas tūrisma piedāvājumā, nav notikušas konsultācijas ar speciālistiem.

Iespējamās/esošās sekas var būt nesekmīga melnā stārķa ligzdošana, konkrētās ligzdvietas pamešana vai – ilgtermiņā, saglabājoties traucējuma efektam (šajā u.c. vietās) - sugas populācijas skaita samazināšanās.

Cita speciālista viedoklis: Saskaņā ar M. Strazda⁴¹ sniegto informāciju, pēdējo 15 gadu laikā melno stārķu populācija Latvijā ir sarukusi aptuveni divas reizes un, domājams, ka

³⁸ 2000. gada 14. novembra MK noteikumi Nr. 396 “Noteikumi par īpaši aizsargājamo sugu un ierobežoti izmantojamo īpaši aizsargājamo sugu sarakstu;

³⁹ http://www.putni.lv/lvp_frames.htm;

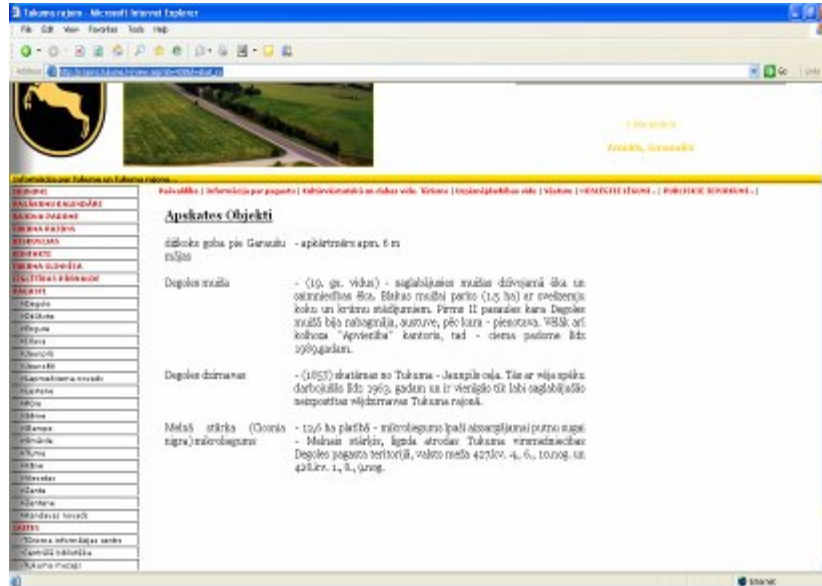
⁴⁰ http://rajons.tukums.lv/view.asp?id=438&f=skat_rx

⁴¹ Māris Strazds, ornitologs, melno stārķu pētnieks;

aptuveni 50 % gadījumu par iemeslu tam varētu būt visdažādākā veida traucējuma efekts (g.k. ar mežsaimniecību saistītas aktivitātes, taču arī ligzdas apmeklējums, īpaši ligzdošanas laikā, ir uzskatāms par nozīmīgu traucējumu), tādēļ šāda u.c. veida sugas ligzdvieta popularizēšana ir nepieļaujama.

Iespējamie risinājumi, ieteikumi:

- Izņemt no mājas lapas informāciju par ligzdas un mikrolieguma atrašanās vietu;
- Mājas lapas veidotājiem nepieciešamības gadījumā, kā arī iekļaujot retas un aizsargājamas sugas tūrisma informatīvajos materiālos, konsultēties ar attiecīgajiem vides ekspertiem.



12. attēls. Piemērā analizētās mājas lapas daļa⁴²

Secinājumi:

- Ja kādā konkrētā teritorijā (piemēram, pagastā) ir vērojams nozīmīgu tūrisma resursu trūkums, tad tūrisma aktivitāšu veicināšanas nolūkos minētajā teritorijā nav jāizvēlas retu un aizsargājamu sugu ligzdošanas vietu piedāvājums;
- Visa veida ar tūrisma saistītiem informācijas sniedzējiem būtu jāievēro LR normatīvos aktos noteiktā norma, ka informāciju par mikroliegumiem, aizsargājamu sugu atradnēm var izpaust vienīgi ar Latvijas Vides, ģeoloģijas un meteoroloģijas aģentūras atļauju;
- Visa veida tūrisma informācijas sniedzējiem būtu nepieciešams noorganizēt izglītojošu semināru (vai sagatavot attiecīga satura informāciju) par vides un dabas aizsardzības ierobežojumiem, kas jāievēro, veidojot attiecīgās teritorijas tūrisma piedāvājumu, kā arī sniedzot ar nozīmīgiem dabas resursiem saistītu informāciju ikdienā.

⁴² http://rajons.tukums.lv/view.asp?id=438&f=skat_rx

10. Piemērs. Ummis – nelabiekārtota masveida pierīgas atpūtas un peldvieta

Objekts: Ummis (Ummja ezers).

Atrašanās vieta: Rīgas rajons, Carnikavas pagasts.

Objekta statuss un izveides mērķis: Ummis ietilpst Piejūras dabas parka dabas lieguma zonā, ir ĪADT (dibināta 1999. g.) un NATURA 2000 teritorija, kas veidota ar mērķi aizsargāt vienu no dažiem Latvijas dzidrūdēns ezeriem ar tajā augošām aizsargājamām augu sugām. Ummim ir izstrādāti individuālie aizsardzības un izmantošanas noteikumi, bet dabas aizsardzības plāns atrodas izstrādes projekta stadijā.

Īss objekta apraksts: Ummja platība ir neliela - 25,4 ha, vidējais dziļums – 2,9 m. Ezera apkārtnē pieguļ priežu sils ar nelielām kāpām, kas ir ļoti iecienīta apkārtnes iedzīvotāju un rīdzinieku atpūtas vieta. Atpūtniekus piesaista arī ezera tīrais ūdens, kuram raksturīga augsta caurredzamība, tādēļ Ummja perimetrā ir stihiski izveidojušās neskaitāmas atpūtas, peldvietas un ugunsкура vietas, bet tā pussala un tuvākā apkārtnē tiek izmantota telšu nometņu ierīkošanai. Ummis ir viens no salīdzinoši nedaudzajiem Latvijas mezotrofiem ezeriem, kam ir oligotrofas līdz mezotrofas augu sabiedrības (aizsargājams biotops) ar tām raksturīgām augu sugām – Dortmaņa lobēliju, ezerenēm u.c. Augstāk minētie apstākļi, kā arī atrašanās VIA Baltika un lielu apdzīvotu tiešā tuvumā ir par iemeslu ezera popularitātei un lielajam apmeklētāju skaitam vasaras sezonā.

Tūrisma informācijas avotu piemēri: Šis ir viens no tiem gadījumiem, kad par konkrēto ezeru kā tūrisma vai atpūtas objektu ir atrodama salīdzinoši maz informācija. Varētu pat teikt, ka Ummis kā tūrisma objekts īpaši netiek plaši popularizēts. Arī pie ceļiem ezera apkārtnē nav izvietotas informatīvas norādes. Lieguma teritorijā ir izvietotas zīmes par iebraukšanas aizliegumu un informācija par uzturēšanās kārtību minētajā dabas liegumā.

Problēma, situācijas analīze: Neskatoties uz augstāk minēto, Ummis šobrīd ir uzskatāms kā ļoti negatīvs ar rekreāciju un atpūtu saistīts nozīmīgs dabas objekts, kuram līdzīgi kā Laukezeram (8. piemērs) nav izveidota nekāda ar atpūtu saistīta infrastruktūra – galdi, soli, atkritumu urnas, tualetes u.c. (bet ir informatīvie stendi un iebraukšanas aizliegums). Atšķirībā no Laukezera, ar atpūtu saistītās aktivitātes nekonzentrējās vienā vietā, bet visā ezera perimetrā un tuvākā apkārtnē. Rezultātā, ezeram pieguļošajā priežu silā ir pilnībā nomīdīta veģetācija, tiek kurināti nelegāli ugunsķuri (pelni nonāk ezerā), teritorijā tiek stihiski un neatļauti rīkotas telšu apmetnes, apkārtnē tiek izbraukta ar automašīnām (aizliegta rīcība) un džipiēm (kāpas). Tualešu trūkuma (un atklātās vietas – priežu sila) dēļ atpūtnieki „dabiskās vajadzības” kārtā ezerā, kā rezultātā ūdenstilpē pārmērīgā daudzumā nonāk biogēnie elementi – fosfors, slāpekļis u.c. Uzskaitīts, ka Ummja krastos nereti apmeklētāju skaits sasniedzis 300 personas, bet automašīnu skaits – līdz pat 200 (brīvdienās parasti ~ 100)⁴³, kas veidojušas garu rindu uz blakus esošā A klases ceļa. Aprēķināts, ka kopējais fosfora daudzums, kas ezerā iekļūst no atpūtnieku „darbībām”, ir ap 7 kg gadā, kas 3 reizes pārsniedz pieļaujamo normu. Ja skatāmies uz šo situāciju ilgtermiņā, kā arī faktu, ka Ummis ir beznoteces ezers un tajā ūdens apmaiņa notiek ļoti lēni, saglabājoties esošai situācijai, būs zaudēts ne tikai unikāls biotops, bet arī nozīmīga atpūtas vieta. Jāpiebilst, ka normatīvi nosaka, ka Ummja ezerā ir aizliegts atrasties no 1. jūnija līdz 15. augustam un administratīvais sods par pārkāpumiem ir no 20 – 500 Ls.

⁴³ Saskaņā ar izstrādājamo Ummja dabas aizsardzības plāna projektu, <http://www.ezeri.lv/ar/GetArticle?id=1172>

Iespējamās/esošās sekas:

- Ekosistēmas transformācija, ezera eitrofikācija, unikālā sugu kompleksa izzušana;
- Krastu erozija, nomīdījums;
- Nepievilcīgas ainavas veidošanās;
- Unikāla dabas resursa zaudējums vidējā vai ilgtermiņā u.c.

Iespējamie risinājumi, ieteikumi:

- Nekādā gadījumā neiekļaut minēto ezeru ar tūrismu saistītos informatīvos izdevumos, ņemot vērā jau esošo slodzi;
- Novirzīt atpūtnieku plūsmu uz citiem apkārtnē esošiem ezeriem, labiekārtot to peldvietas;
- Izveidot atbilstošu un nepieciešamo infrastruktūru, kas nodrošinātu dabas aizsardzības prasību ievērošanu konkrētajā gadījumā;
- Pastiprināt kontroli attiecībā uz noteikumu un normatīvu ievērošanu ezerā un tā apkārtnē.



13. Attēls. Ar džipiem izbraukātie Ummja krasti – nelielas kāpas. 2006. g.
Foto: Juris Smaļinskis.

Secinājumi:

- Latvijā rekreatīvām vajadzībām nereti tiek izmantoti objekti, kas ir ne tikai jūtīgi pret apmeklētāju rīcībām, bet arī kuru vides kapacitāte apmeklētāju darbības rezultātā ir jau vairākkārt pārsniegta;
- Būtu nepieciešams veicināt pētījumu par vides kapacitātes jautājumiem aktualizēšanu dažādās ar tūrismu un atpūtu saistītās teritorijās un dabas objektos, kā arī šīs informācijas nonākšanu pašvaldībās u.c. ar attīstības un plānošanas jautājumiem saistītās institūcijās.

11. Piemērs. Lībiešu upuralas – populārs un plaši reklamēts tūrisma objekts – nozīmīgs dabas un vēstures piemineklis

Objekts: Lībiešu upuralas (Kuiķuļu alas).

Atrašanās vieta: Limbažu rajons, Salacgrīvas lauku teritorija.

Objekta statuss un izveides mērķis: Lībiešu upuralas atrodas Ziemeļvidzemes biosfēras rezervāta teritorijā un ir aizsargājams ģeoloģisks dabas piemineklis. Dabiski veidojušās netraucētas alas ir ES nozīmes aizsargājami biotopi, bet tajās dzīvojošās sikspārņu sugas ir iekļautas īpaši aizsargājamo sugu un ierobežoti izmantojamo īpaši aizsargājamo sugu sarakstā⁴⁴.

Īss objekta apraksts: Lībiešu upuralas ir vienas no garākajām Ziemeļvidzemes alām (divas alas – garumi attiecīgi – 46 un 19 m), kas kādreiz pastāvējušas kā vienota alu sistēma, taču tai iebūrūkot, izveidojās divas atsevišķas alas. Saskaņā ar V. Vintuļa⁴⁵ sniegtajiem datiem, Lībiešu upuralas ir nozīmīga sikspārņu ziemošanas vieta. Lībiešu upuralas ir ne tikai nozīmīgs dabas objekts, bet arī sena lībiešu kulta vieta un arheoloģiskajos izrakumos (1973. g.) tajā atrastas monētas un dažādas senlietas. Alā atrodas arī vecākais datētais alu sienu ieraksts Latvijā (17. gs.).

Tūrisma informācijas avotu piemēri: tūrisma ceļvežos, Vidzemes un Limbažu rajonam veltītos tūrisma informatīvajos materiālos, Limbažu rajona padomes mājas lapā⁴⁶ un lielākajā daļā tūrismam veltītajos Interneta informatīvajos portālos un mājas lapās.

Problēma, situācijas analīze: Lībiešu upuralas tāpat kā daudzas citas Latvijas alas ir kļuvušas par populāru un aizvien biežāk apmeklētu tūristu un ceļotāju galamērķi. Kaut arī alu, sevišķi Mazās Lībiešu upuralas ejas ir ļoti šauras un apmeklējumam nepiemērotas, tūristi u.c. interesenti spraucas šajā alā, tādējādi noberžot no alas sienām to savdabīgos speleofloras un speleofaunas elementus (sk. 14. attēlu). Tā kā arī šeit vel joprojām tiek veikti uzraksti uz alas un blakus esošā smilšakmens atseguma sienām, apdraudēts ir augstāk minētais vecākais alu sienas uzraksts. Visvairāk negatīvi ietekmēti ir alā ziemojošie sikspārņi (sk. zemāk).

Iespējamās/esošās sekas:

- Unikālā alu biotopu degradācija, traucējuma efekts un daudzu alu dzīvnieku un augu sugu un to dzīvotņu iznīcināšana (pārvietojoties pa šaurām vietām, nomīdot alu „zemsedzi”, beržoties gar šauru eju smilšakmens sienām u.c.);
- Nozīmīgas aizsargājamo sikspārņu ziemošanas vietas iznīcināšana un negatīva ietekme to ziemošanas u.c. laikos;
- Eroziņas procesi, kas rodas apmeklētājiem pārvietojoties pa upes nogāzes krastiem un tuvējo apkārtni (nepilnīgs labiekārtojums);
- Apkārtnes ainavas degradācija.

Cita speciālista viedoklis: Saskaņā ar V. Vintuļa sniegto informāciju, kas veicis sikspārņu monitoringu minētajās alās kopš 1992. g., Lībiešu upuralas ir viens no uzskatāmiem piemēriem, kur pastāv tieša korelācija starp tūristu skaita pieaugumu un

⁴⁴ 2000. gada 14. novembra MK noteikumi Nr. 396 “Noteikumi par īpaši aizsargājamo sugu un ierobežoti izmantojamo īpaši aizsargājamo sugu sarakstu;

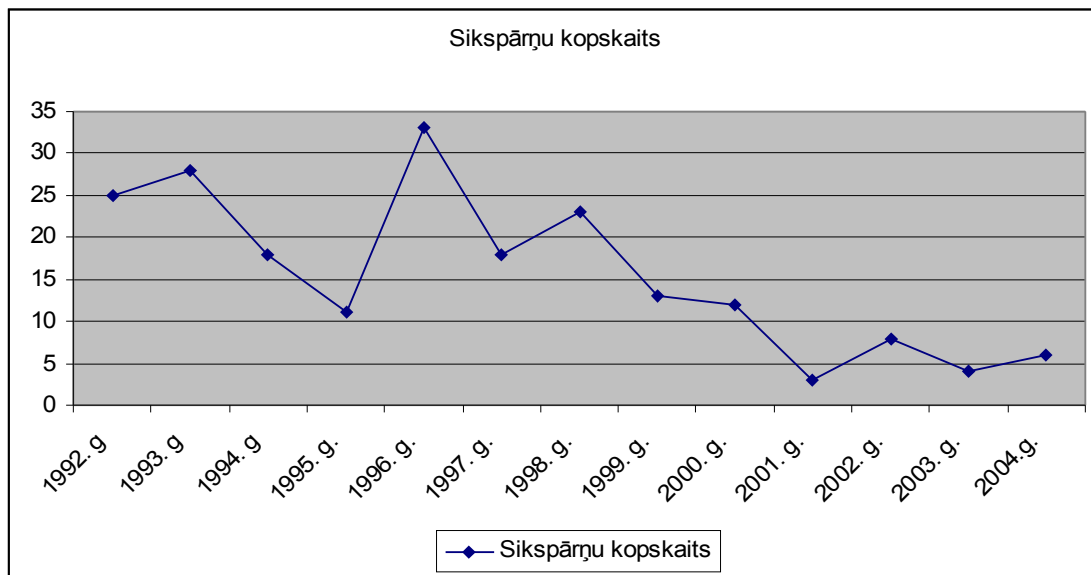
⁴⁵ Viesturs Vintulis, Ķemeru nacionālā parka Sugu un biotopu aizsardzības eksperts, zoologs, nepublicēti materiāli;

⁴⁶ http://www.limbazi.lv/lv/?doc_id=27556

sikspārņu skaita samazināšanos to radīto negatīvo ietekmju rezultātā. Šī tendence atspoguļojas 15. attēlā redzamajā grafikā.



14. attēls. Mazās Lībiešu upuralas ieeja. 2006. g.
Foto: Juris Smaļinskis



15. attēls. Sikspārņu skaita dinamika Lībiešu upuralās. Avots: Viesturs Vintulis

Iespējamie risinājumi, ieteikumi:

- Ņemot vērā alu unikalitāti (gan dabas, gan kultūrvēsturiskais aspekts) un to vērtību apdraudējumu, apsvērt iespēju tās fiziski slēgt apmeklētājiem, novēršot to iekļūšanu alu iekšienē, bet tajā pašā laikā nodrošinot sikspārņu brīvu migrāciju. Līdzīga prakse tiek izmantota Igaunijā. Tajā pašā laikā alas ieejas un atsegums būtu apskatāmas no ārpusē;
- Ja alas nav iespējams slēgt, maksimāli jānodrošina apstākļi, lai tās netiktu apmeklētas sikspārņu ziemošanas laikā;
- Izvietot informāciju par alu atseguma apmeklēšanas kārtību un „labas uzvedības” kodeksu minētajā vietā;
- Neturpināt minētās vietas popularizēšanu ar tūrismu saistītos informatīvajos izdevumos un Internetā.

Secinājumi:

- Ņemot vērā to, ka Latvijas dabiskās alas ir viens no šobrīd visvairāk apmeklētākajiem, degradētākajiem un apdraudētākajiem biotopiem – dabas tūrisma objektiem, turklāt nozīmīga retu sugu dzīves vieta (vai vienīgā dzīves vieta), turpmāk (izņemot atsevišķus gadījumus, piemēram, Gūtmaņala, Kraukļu ala u.c.) jebkuram tūrisma informācijas sniedzējam un par tūrisma attīstību atbildīgām personām vajadzētu atturēties no jebkādas šo reto un unikālo biotopu turpmākas popularizēšanas un iekļaušanas tūrisma produktā, maršrutos, kā apskates objektus u.c.;
- Alas varētu būt viens no pirmajiem dabas pieminekļu precedentiem Latvijā, kur tūristu u.c. apmeklētāju radīto vides problēmu dēļ minētie objekti tiktu slēgti kā apskates vietas.

1.1.4. Vidzemes plānošanas reģions

Vidzemes plānošanas reģions aptver Valmieras, Valkas, Alūksnes, Cēsu, Gulbenes un Madonas administratīvos rajonus. Apsekojot minēto reģionu, projekta ietvaros turpmākai analīzei tika izvirzīti septiņi diskutējami un/vai „negatīvi” dabas objektu tūrismā izmantošanas piemēri vai principi.

12. Piemērs. Īpatnējas formas koki – Vilkaču priedes – masveida un nelabiekārtots tūrisma objekts

Objekts: Vilkaču priedes.

Atrašanās vieta: Valmieras rajons, Mazsalacas lauku teritorija, Skaņākalna parks.

Objekta statuss un izveides mērķis: Vilkaču priedes atrodas Ziemeļvidzemes biosfēras rezervāta un Salacas ielejas dabas parka teritorijā, kas izveidots ar mērķi saglabāt Salacas ieleju ar tajā esošajiem ģeoloģiskajiem objektiem, biotopiem, zivju nārsta vietām, ainavu u.c. nozīmīgām dabas vērtībām.

Īss objekta apraksts: Vilkaču priedes ir pieskaitāmas pie īpatnējiem kokiem, kuriem upes krasta (dabisko un antropogēno procesu rezultāts) erozijas procesā ir stipri atsegti sakņu kakli un sakņu sistēmas daļa, izceļot to īpatnējos sakņu veidojumus, kas jau izsenis pazīstami kā populārs tūrisma objekts. Kādreiz šajā vietā bija viens šāds koks, taču krasta erozijas procesi ir laika gaitā skāruši vairākus kokus, tādēļ piemērā tiek runāts par Vilkaču priedēm daudzskaitlī.

Tūrisma informācijas avotu piemēri: Tūrisma ceļveži, tūrisma informatīvie portāli un mājas lapas, Mazsalacas pilsētas domes mājas lapa⁴⁷. Šajā gadījumā nav būtisks tas apstāklis, cik plaši tiek popularizēts minētais objekts, cik fakts, ka Vilkaču priežu apskates nolūkos nav veikti nekādi labiekārtojumi.

Problēma, situācijas analīze: Diemžēl, erozijas procesus minētajā vietā paātrina arī apstāklis, ka Vilkaču priedes ir populārs Skaņākalna parka tūrisma objekts, kuru gada laikā apmeklē > 10 000 apmeklētāju. Tie ne tikai brīvi pārvietojas pa koku sakņu sistēmu, bet arī, sekojot populārai teikai (izlienot cauri koku saknēm, cilvēks pārvēršas par vilkati u.c.), nereti lien cauri sakņu kaklam, fotografējas un veic cita veida rīcības. To rezultāts ir ne tikai tuvējo krastu nobrucināšana un tai sekojoša paātrināta erozija, bet arī nepievilcīgā ainava, kur vairāku desmitu metru apkārtnē visas gada garumā pilnībā ir nomīdīta veģetācija (sk. 16. attēlu). Līdz šim nav veiktas nekādas darbības, kas tūristu plūsmu virzītu pa noteiktām vietām (ierobežota taka, laipas), vai arī liegtu piekļuvi pie pašiem kokiem un to sakņu sistēmām (vienkārši telpiski koku norobežojumi), kā arī informācija par šādu rīcību ētisko un objektiem „kaitējošo” pusi. Jāpiezīmē, ka šo procesu nereti sekmē tūristu gidi, aicinot cilvēkus „izmēģināt” teikās stāstīto „patiesumu”.

Iespējamās/esošās sekas:

- Nepievilcīga un degradēta ainava (pretrunā ar dabas parka kā ĪADT izveides pamatprincipiem);
- Nomīdīta veģetācija un koku sakņu sistēma;
- Turpmāka krastu erozija;
- Ilgtermiņā – samazināts koku kā dabas un tūrisma objektu dzīves ilgums u.c.

Iespējamie risinājumi, ieteikumi:

⁴⁷ <http://www.mazsalaca.lv/mtic/index.php?id=41>;

- Lai koncentrētu un virzītu apmeklētāju plūsmu, koku apskatei izveidot fiziski un telpiski ierobežotu taku;
- Norobežot Vilkaču priedēm pieguļošo krastu daļu ar nožogojumu, lai novērstu (vai vismaz liktu cilvēkiem saprast, ka šajā teritorijā nav vēlams pārvietoties) apmeklētāju pārvietošanos pa koku saknēm;
- Izvietot informatīvus standus (vai bukletus), kuros būtu norādīta kārtība, kādā apmeklējams šis objekts, kā arī norādītas sekas, kādas rodas erozijas u.c. procesos;
- Izvietot informatīvas zīmes „iet aizliegts” u.tml.



16. attēls. Vilkaču priedes Skaņākalna parkā. 2006. g. Foto: Juris Smaļinskis

Secinājumi:

- Populārus masveida dabas tūrisma objektus, kuru apkārtnē ir novērojamas negatīvas antropogēnās ietekmes un acīmredzamas to izraisītās sekas (nomīdījums, erozija u.c.) vairumā gadījumu ir obligāti jānodrošina ar nepieciešamo infrastruktūru, kas lielā mērā ir šo objektu un to apkārtnes turpmākās saglabāšanas nozīmīgs garants;
- Augstāk minētajā un tai līdzīgās situācijās ir jābūt sagatavotai un izvietotai vai publicētai informācijai, kas apmeklētājus informētu par „vienkāršām un saprotamām” lietām, kā piemēram faktu, ka masveida pārvietošanās pa koku sakņu sistēmu ir videi nedraudzīga un neētiska rīcība, kas noved pie minēto objektu ātrākas bojāejas;
- Tūrisma gidiem būtu jāapgūst kursi, kas saistīti ar videi draudzīga tūrisma un dabas aizsardzības aspektiem gidu darbībā.

Mazsalacas apkārtnē obligāti ir norādāms vēl viens „negatīvās” tūrisma prakses piemērs (**13. piemērs**) – unikālās Daugēnu alas, kas arī ir masveida un populārs un šobrīd degradēts tūrisma objekts. Ņemot vērā to, ka šajā dokumentā alas kā dabas tūrisma objekti jau aplūkotas, minētais gadījums nav sīkāk analizēts, jo uz to lielā mērā attiecas 1. un 11. piemērā paustie principi, ieteikumi un secinājumi.

14. Piemērs. Eiropā izmirstošas dzīvnieku sugas dzīvesvietas precizēta popularizēšana

Suga: Ziemeļu upespērlene (*Margaritifera margaritifera*).

Sugas statuss: Ziemeļu upespērlene ir ļoti reta gliemeņu suga, kas iekļauta īpaši aizsargājamo sugu un ierobežoti izmantojamo īpaši aizsargājamo sugu sarakstā⁴⁸, ierakstīta Latvijas Sarkanajā grāmatā u.c. normatīvos aktos.

Īss objekta apraksts: Ziemeļu upespērlēņu atradnes Latvijā konstatētas tikai 8 upēs, kurām raksturīgi straujteču posmi un smilšu sēkļi. Lielākā daļa populāciju šobrīd atrodas uz iznīkšanas robežas, kas saistīts gan ar upju piesārņojumu (sugai nepieciešams ļoti tīrs ūdens), mazo HES u.c. veida aizsprostu (t.sk. bebru) būvniecību uz mazajām upēm, lašveidīgo zivju nepietiekamību (gliemeņu kāpuri zivju žaunās iziet vienu no attīstības cikliem) u.c. Prognozēts, ka, ja netiks veikti konkrēti biotopu un tiem pieguļošo teritoriju apsaimniekošanas darbi u.c. aizsardzības pasākumi, tuvāko 10 – 15 gadu laikā var iet bojā vairums vai pat visas no minētajām sugas atradnēm.

Tūrisma informācijas avotu piemēri: Projekta laikā vienā no Latvijas rajonu padomju veidotajām mājas lapām konkrētas teritorijas aprakstā bija atrodama šāda informācija: „(..) *Par dabas neskartību liecina „X” un „Y” upītes – tīras mežu upes ar izteiksmīgu ieleju. Te konstatētas Latvijas Sarkanajā Grāmatā ierakstīto upes pērleņu kolonijas*”.

Problēma, situācijas analīze: Saskaņā ar Ziemeļu upespērlenes aizsardzības plānu⁴⁹, par minētās sugas atradņu atrašanās vietām nedrīkst izpaust nekāda veida informāciju! Zinot cilvēku ziņkāri, kā arī attieksmi pret dabas vērtībām (sk. Vadlīnijās minētos piemērus) un tieksmi pēc suvenīriem, ievietojot šādu informāciju tūristiem u.c. interesentiem domātās plaši lietojamās mājas lapu daļās, nevar būt garantijas, ka atsevišķi interesenti var radīt nopietnu kaitējumu (piemēram, meklēt pērles, vākt čaulas u.c.) nelielajām sugas populācijām. Tajā pat laikā šai informācijai ir jābūt pieejamai tuvējo zemju īpašniekiem, pašvaldību un vides aizsardzības institūciju pārstāvjiem.

Iespējamās/esošās sekas:

- gliemeņu tukšo čaulu ievākšana kolekcijām un suvenīriem;
- dzīvo gliemeņu dažāda veida „traucējumi”, pārvietojoties pa atradņu biotopiem;
- pērļu meklēšana – atsevišķu īpatņu vai pat populācijas daļu iznīcināšana;
- cita veida ietekmes, kas varētu rasties atradņu teritorijā parādoties nekontrolētiem apmeklētājiem.

Cita speciālista viedoklis: Projekta laikā ar minēto informācijas avotu tika iepazīstināta Ziemeļu upespērlenes pētniece M. Rudzīte⁵⁰, pateicoties kuras veiktajām aktivitātēm, minētā informācija tika izņemta no mājas lapas, kas uzskatāms par pozitīvu gala rezultātu (arī sapratne no pašvaldības un informācijas veidotāju puses) un apstiprina viedokli, ka šāda veida precizētai informācijai ir jābūt stipri ierobežotai un atlasītai publiskajā telpā. Taču, kā atzīst pētniece, tajā pašā laikā sabiedrībai ir jābūt pieejamai informācijai par minēto sugu kā tādu, tās ekoloģijas pamatiem, kā arī nepieciešamajiem aizsardzības pasākumiem.

Iespējamie risinājumi, ieteikumi:

- Izņemt no interneta adreses minēto informāciju (projekta laikā izņemta);

⁴⁸ 2000. gada 14. novembra MK noteikumi Nr. 396 “Noteikumi par īpaši aizsargājamo sugu un ierobežoti izmantojamo īpaši aizsargājamo sugu sarakstu;

⁴⁹ http://www.dap.gov.lv/public/files_uploaded/sugu_plani/Upesperlenes_SAP.pdf;

⁵⁰ Mudīte Rudzīte, LU Bioloģijas fakultātes Zooloģijas muzeja pētniece

-
- Turpmāk nepieļaut tālāku (un precizētu) informācijas par pārļgliemeņu atradnēm atspoguļojumu ar tūrismu saistītos u.c. informācijas materiālos un Interneta mājas lapās.



17. attēls. Tukšs gliemenes vāks un bojā gājusi pērgļiemene. 2006.g.
Foto: Juris Smaļinskis

Secinājumi:

- Pasaules un Eiropas mērogā apdraudētas sugas, kurām valsts teritorijā saglabājušās tikai dažas atradnes un mazas, nestabilas un izmirstošas populācijas nedrīkst popularizēt ar tūrismu saistītos u.c. veida informācijas materiālos, Internetā u.c.;
- Minētai informācijai ir jābūt pieejamai g.k. teritorijas īpašniekiem, apsaimniekotājiem, attiecīgām pašvaldībām, teritorijas plānotājiem u.c. (atkarībā no nepieciešamības), lai konkrētās vietās netiktu ieplānotas ar tūrismu un rekreāciju saistītas aktivitātes.

15. Piemērs. Retas un aizsargājamas putnu sugas - ūpja izbāžņa kā interjera priekšmeta eksponēšana atpūtas vietā

Suga: Ūpis (*Bubo bubo*).

Atrašanās vieta: Viesu nams Valkas rajonā.

Sugas statuss: Ūpis iekļauts īpaši aizsargājamo sugu un ierobežoti izmantojamo īpaši aizsargājamo sugu sarakstā⁵¹. Suga ierakstīta Latvijas Sarkanajā grāmatā u.c. normatīvos aktos.

Īss sugas apraksts: Latvijā ūpis ir rets ligzdotājs un šobrīd tā skaitu vērtē ap 30 – 50 ligzdojošiem pāriem. Viens no ūpja skaita samazināšanās cēloņiem ir apstākļi, ka tas ligzdu taisa uz zemes (izposta dažādi dzīvnieki), kā arī fakts, ka minētā suga ir ļoti jūtīga pret dažāda veida traucējumiem. Ir gadījumi, kad cilvēki ūpja mazuļus aiznes uz mājām, jo domā, ka tie ir izkrituši no ligzdas.

Sugas izmantošanas tūrismā piemērs: Viesu nama vienā no telpām, kas domāta viesu atpūtai un izglītojošu (!) semināru organizācijai, izvietots ūpja izbāznis. Šis piemērs nav gluži uzskatāms kā tipisks sugas popularizēšanas gadījums, bet gan kā nepiemērots un neētisks veids, kur apdraudētas un retas dzīvnieku sugas īpatnis tiek izmantots neatbilstoši savam statusam un vietai (saistīta ar tūrismu un atpūtu), kur tas tiek darīts.

Problēma, situācijas analīze: Nemaz neanalizējot dzīvnieku izbāžņu sagatavošanas un izvietojanas (ārpus muzejiem, zinātniskām kolekcijām u.c.) ētisko pusi, šajā gadījumā ir pārkāpts elementārs princips, ka dzīvnieku sugas, kas ir ļoti retas un/vai kurām valstī ir saglabājušās nelielas populācijas (piemēram, dažādi piekūnveidīgie putni u.c.) – daži desmiti īpatņu, nevajadzētu eksponēt atpūtas un izklaides vietās kā „interjera” elementus, īpaši gadījumos, kad konkrētajās vietās nav pievienota „izglītojoša” informācija par šo sugu ekoloģiju, aizsardzības nepieciešamību, šim nolūkam veicamajiem pasākumiem u.t.t. **Turklāt, saskaņā ar LR spēkā esošajiem tiesību aktiem, šobrīd atrasti bojā gājušu īpaši aizsargājamo dzīvnieku sugu ķermeņi ir jānodod (vai jāinformē par faktu) attiecīgajā reģionālajā vides pārvaldē, kas tālāk tos nodod Latvijas Dabas muzejam.**

Iespējamās/esošās sekas: Līdzīgi precedenti ar citām retām un aizsargājamām dzīvnieku sugām, kā arī tam sekojoša tirdzniecība, maiņa u.c. ar šādu sugu izbāžņiem un ķermeņa daļām, kas ir pretrunā ar Vašingtonas (*CITIES*) konvenciju, kuru Latvija ir pievienojusies 1997. g.

Cita speciālista viedoklis⁵²: Šis piemērs ir uzskatāms par „slikto” praksi, ja šādiem mērķiem tiek izmantotas aizsargājamas dzīvnieku sugas. Dažās valstīs ir pat tāda pieredze, ka izglītojošu vides pasākumu ietvaros vairs netiek izmantoti dzīvnieku izbāžņi, bet gan fotoattēli, to atveidi u.c. formas. Turklāt minētais piemērs var radīt nevēlamus precedētus.

Iespējamie risinājumi, ieteikumi:

- Minētajā gadījumā – pārvietot ūpja izbāzni uz privātām telpām, kas nav publiski pieejamas;

⁵¹ 2000. gada 14. novembra MK noteikumi Nr. 396 “Noteikumi par īpaši aizsargājamo sugu un ierobežoti izmantojamo īpaši aizsargājamo sugu sarakstu;

⁵² Vilnis Bernards, Vides ministrijas Dabas aizsardzības departamenta Sugu un biotopu aizsardzības nodaļas vadītājs

-
- Ja augstāk minētais ieteikums nav īstenojams, zem ūpja izbāžņa novietot izglītojoša rakstura informāciju par sugu, tās sastopamību, ekoloģiju, nepieciešamajiem aizsardzības pasākumiem u.c.



18. attēls. Ūpja (Bubo bubo) izbāznis kā viesu nama interjera priekšmets. 2006.g.
Foto: Juris Smaļinskis

Secinājumi:

- Retas un aizsargājamas dzīvnieku sugas, kurām valstī un kopumā ir saglabājušās salīdzinoši nelielas populācijas, nedrīkst un nav ētiski izmantot publiskās atpūtas un izklaides vietās kā interjera priekšmetus;
- Ja publiskos objektos tomēr ir izvietoti agrākos laikos iegūti retu un aizsargājamu sugu izbāžņi, pie tiem būtu jāizvieto izglītojoša rakstura informācija.

16. Piemērs: Veids, kādā dabas takā ir eksponēta un izplatīta informācija par aizsargājamo putnu sugu – mazo ērgli

Objekts, suga: Mazais ērglis (*Aquila pomarina*) dabas un mācību takā.

Atrašanās vieta: Alūksnes rajons.

Sugas statuss: Mazais ērglis iekļauts īpaši aizsargājamo sugu un ierobežoti izmantojamo īpaši aizsargājamo sugu sarakstā⁵³, kā arī ierakstīts Latvijas Sarkanajā grāmatā. Kaut arī Latvijā mazais ērglis ir samērā parasts ligzdotājs (3000 – 5000 pari⁵⁴), valstī atrodas 46 % no sugas ES populācijas un 24 % no Panceiropas populācijas! Mazā ērgļa u.c. ērgļu sugu aizsardzības nolūkos, to ligzdošanas vietās tiek veidoti mikroliegumi.

Īss objekta apraksts: Četrus kilometrus garā dabas un mācību taka ir izveidota no reljefa viedokļa interesantā mozaīkveida apvidū. Tās mērķis – aptuveni 2 h garumā iepazīstināt apmeklētājus ar meža ekosistēmu, tās iedzīvotājiem, kā arī interesantu ģeomorfoloģisku veidojumu – termokarsta ieplaku. Saskaņā ar dažādiem informācijas avotiem, tajā ir iespējams aplūkot plēsīga putna – domājams, mazā ērgļa (minēta arī neeksistējoša suga – „lielais klijāns”) ligzdu.

Tūrisma informācijas avotu piemēri: Dabas taka minēta Alūksnes rajona padomes mājas lapā sadaļā „Tūrisma maršruti”⁵⁵, TAVA apkopotajā materiālā (dabas takas)⁵⁶, kur kā viens no apskates objektiem minēts „Eiropas lielā klijāna ligzda”, kā arī aprakstīta laikrakstā „Alūksnes ziņas”⁵⁷ u.c. tūrisma informācijas materiālos. Pieminētajā laikrakstā atrodama šāda informācija: „... takā var redzēt bukus un zaķus. Šogad ligzdo ērgļu pāris, un no viņu ligzdas uz ekskursantiem raugās mazuļi”, atklāj ...(...)”.

Problēma, situācijas analīze: Apsekošanas laikā autoram neizdevās tikties ar takas īpašnieku un takas apmeklējuma laikā ligzda netika konstatēta (netika arī speciāli meklēta). Tomēr, cik var spriest pēc vietējā laikrakstā aprakstītās situācijas, takas apmeklētājiem no pietiekami tuva attāluma ir bijusi (vai joprojām tiek?) rādīta plēsīgā putna, domājams, mazā ērgļa ligzda, kurā ir atradušies jaunie putni.

Šeit ir drīzāk jārunā nevis par konkrēto gadījumu, bet gan par principu pēc būtības, kad ne tikai tiek „popularizēta” aizsargājama dzīvnieku suga un to dzīves vieta ar mazuļiem, bet arī minētā informācija tiek izplatīta ar masu mediju palīdzību tālākā publiskā telpā. Šķiet, ka nav jābūt cilvēkam ar īpašu vides izglītību, lai saprastu, ka ērglis (u.c. piekūnveidīgie putni) nav baltais stārķis un apmeklētāji (neatkarīgi no to skaita, nerunājot par to izpratni, uzvedību un motīviem), kas uzturas pie aizsargājamā putna ligzdas (kurā turklāt vēl ir mazuļi!) nevar būt nekas pozitīvs un tālāk popularizējams. Turklāt, diemžēl, tādējādi tiek veidots sabiedrības viedoklis, ka minētā situācija ir kaut kas „labs” un plašām masām pieejams, kas kopumā ir vērtējams kā ļoti negatīvs precedents. Jo kurš tad nevēlētos apskatīt ligzdā sēdošus plēsīgā putna mazuļus?!!!

Iespējamās/esošās sekas:

- Traucējuma efekts u.c. ar apmeklējumu saistītas ietekmes;
- Pamesta ligzda;

⁵³ 2000. gada 14. novembra MK noteikumi Nr. 396 “Noteikumi par īpaši aizsargājamo sugu un ierobežoti izmantojamo īpaši aizsargājamo sugu sarakstu;

⁵⁴ www.putni.lv;

⁵⁵ http://www.aluksne.lv/rajons/turisms_marsruti.htm;

⁵⁶ <http://tava.gov.lv/userdata/File/Turisma%20informācijas%20dienas/Aktivais%20turisms/Aktivais%20turi sms%20Vidzeme.doc>;

⁵⁷ http://www.rkt.lv/biblioteka/www_materiali/golfs_prese/20030805_AluksnesZinas8lpp.htm

- Nesekmīga ligzdošana;
- Konkrēto īpatņu pārceļšanās uz citu ligzdu un teritoriju kā rezultātā samazinās attiecīgās vietas daudzveidība;

Cita speciālista viedoklis: Sk. 4. piemēru.

Iespējamie risinājumi, ieteikumi:

- Pārtraukt minētās ligzdas eksponēšanu un popularizēšanu takas apmeklētājiem;
- Novirzīt takas apmeklētāju plūsmu no ligzdošanas vietas atbilstošajā attālumā;
- Pārveidot dabas takas piedāvājumu, izņemot no tās informāciju, kas saistīta ar plēsīga putna ligzdas eksponēšanu.



19. attēls. Dabas takas apkārtnes mežu masīvi. 2006. g.
Foto: Juris Smaļinskis

Secinājumi:

1. Tūrisma un ar to saistītu dažādu aktivitāšu ietvaros nedrīkst popularizēt un piedāvāt apskatei retu un aizsargājamu plēsīgo putnu ligzdošanas vietas, kurās atrodas putnu mazuļi, pat ja tas notiek gida pavadībā;
2. Veidojot dabas takas un tūrisma maršrutus, jāizvairās no aizsargājamu dzīvnieku sugu dzīves vietām – ligzdām, midzeņiem, barošanās, atpūtas u.c. šīm sugām nozīmīgām vietām, kur apmeklējums var radīt traucējuma u.c. veida nevēlamu efektu;
3. Ja tūrisma objekta tuvumā (piemēram, pie dabas takas) atrodas apdzīvota plēsīga putna ligzda (īpaši, ja ar mazuļiem), tūristu plūsma ir jānovirza no šādas vietas atbilstošā attālumā;
4. Masu mēdijiem un žurnālistiem ir jāizvairās no šajā piemērā minētās informācijas (gan no saturiskā, gan no formas viedokļa) paušanas plašai sabiedrībai, ievērojot gan ētiskās normas, gan normatīvos aktos noteiktās prasības (mikrolieguma vietas izpaušana), kas ir vērstas minēto sugu aizsardzības un saglabāšanas pasākumiem.

17. Piemērs: Raunas Staburags – unikāls biotops un vienīgā Alpu kreimules atradnes vieta Latvijā kā viens no populārākajiem Cēsu rajona dabas tūrisma objektiem

Objekts, suga: Raunas Staburags, Alpu kreimule (*Pinguicula alpina*)

Atrašanās vieta: Cēsu rajons, Raunas pagasts.

Objekta statuss un izveides mērķis: Raunas Staburags – ĪADT, dabas liegums (dibināts 1987. g.), NATURA 2000 teritorija, ES nozīmes aizsargājams biotops. Dabas aizsardzības plāns un individuālie aizsardzības un izmantošanas noteikumi dabas liegumam nav izstrādāti.

Alpu kreimule – ļoti reta un aizsargājama augu suga, kurai Raunas Staburags Latvijā minēta kā vienīgā atradnes vieta, uz kura tā izveidota mākslīgi (pirms tam minētā suga augusi uz Daugavas Staburaga kaļķiežu atseguma).

Īss objekta apraksts: Raunas Staburags pēc Daugavas Staburaga appludināšanas šobrīd ir Latvijā raksturīgākais un izteiktākais šūnakmens veidojums, kas ir ~ 8000 gadus vecs un turpina veidoties arī mūsdienās - uz sūnām u.c. augiem izgulsnējoties avotkaļķiem. Dažādos avotos (arī informācijas stendā uz vietas) Raunas Staburags minēts kā vienīgā Alpu kreimules atradnes vieta, taču autors, neskatoties uz vairākkārtējiem apsekojumiem, pēdējo gadu laikā uz Staburaga un tā apkārtnē nav atradis.

Tūrisma informācijas avotu piemēri: Cēsu rajona padomes mājaslapa⁵⁸, dažāda veida ceļveži, tūrisma informācijas materiāli – brošūras, bukleti u.c.

Problēma, situācijas analīze: Raunas Staburags ir viens no populārākajiem un biežāk apmeklētajiem tūrisma objektiem Raunas apkārtnē un ir uzskatāms par vienu no tūristu un apmeklētāju visvairāk postītākajiem un degradētākajiem Latvijas dabas pieminekļiem: tā apmeklētāji kāpj uz Staburaga klints, pārvietojas un nomīda trauslos avotkaļķus un tiem raksturīgo veģētāciju, kāzu svinētāji met uz tā vainagus u.t.t. Domājams, ka viens no galvenajiem iemesliem, kādēļ uz Raunas Staburaga ir pazudusi Alpu kreimule, ir tā masveida nobradāšana. Šobrīd nav nekādu labiekārtojumu paša objekta tuvumā, kas informētu, ierobežotu vai citādā veidā novērstu apstākli, ka apmeklētāji brien pāri Raunas upei un kāpj (cilvēki pat neiedomājas, ka šī darbība ir slikta, jo nav jau arī nekādas informācijas, „zaļo padomu” u.t.t.) uz Staburaga, kas ir uzskatāms par „jūtīgu” dabas veidojumu un biotopu. Kā pozitīvs, savukārt, jāmin apstāklis, ka autostāvvietā atrodas aptuveni kilometra attālumā no Staburaga, nevis Raunas upes krasta nogāzes malā.

Iespējamās/esošās sekas: jau šobrīd Raunas Staburags (un tam pieguļošā nogāze) ir degradēts un daļēji iznīcināts (nomīdīts u.c. veidā bojāts) biotops, iznīcināta vienīgā aizsargājamas augu sugas atradne valstī, bet objekta apkārtnē > 90% teritorijā pilnībā nomīdīta veģētācija, kā arī erodētas Raunas ielejas krasta nogāzes un vērojamas citas negatīvas ietekmes.

Cita speciālista viedoklis: Kā atzīst I. Kabucis⁵⁹, saskaņā ar botāniķu apsekojumiem Alpu kreimule minētajā vietā jau nav konstatēta vismaz pēdējo 15 gadu laikā (tātad, faktiski Latvijā izzudusi suga) un viens no iemesliem ir apmeklētāju pārvietošanās pa Raunas Staburaga virsmu, kas jebkurā gadījumā ir nepieļaujama rīcība.

⁵⁸ <http://www.tourism.cesis.lv/index.php?kods=1336&id=251&a=viss>;

⁵⁹ Ivars Kabucis, LDF Padomes priekšsēdētājs

Iespējamie risinājumi, ieteikumi:

- Pārtraukt objekta jebkāda veida popularizēšanu, ņemot vērā jau tā lielo apmeklētāju plūsmu un acīmredzami pārsniegto vides kapacitāti;
- Nekavējoties labiekārtot un izveidot atbilstošu tūrisma infrastruktūru, kas fiziski norobežotu apmeklētājus no paša Staburaga;
- Ieviest simbolisku maksu par objekta apmeklējumu un uzraugu (biļešu pārdevējs), kas sezonas laikā varētu kontrolēt Raunas Staburaga apkārtnē notiekošo. No tūristiem ieņemtos līdzekļus varētu novirzīt atalgojumam un infrastruktūras attīstībai (kārtējais piemērs, kur tiek izmantoti un degradēti unikāli dabas resursi, bet konkrētais objekts ir apskatāms bez maksas);
- Informācijas par uzvedības noteikumiem un atbildību ģeomorfoloģisku objektu bojāšanas gadījumā izvietošana pie paša objekta;
- U.c.

Secinājumi:

- Unikāli ģeoloģiski dabas objekti, kas ir ļoti populāras tūristu apskates vietas, kurās vērojamas nozīmīgas ar šo objektu aizsardzību saistītas problēmas ir obligāti jālabiekārto, radot visus priekšnoteikumus, lai novērstu apmeklētāju negatīvās ietekmes, piemēram, staigāšanu pa šo objektu virsmu (trauslie avotkaļķi) u.c., kā viena no sekām ir vienīgās reta auga atradnes iznīcināšana valsts teritorijā;
- Pašvaldības nedrīkstētu pieļaut situāciju, ka to teritorijā tiek iznīcinātas nozīmīgas dabas vērtības – tūristu piesaistes objekti, turklāt konkrētās teritorijas apmeklētāji „tiesā” veidā neatstāj pozitīvu ieguldījumu vietējā ekonomikā (neilgtspējīga rīcība!).



20. attēls. Skats uz pilnībā nomīdīto Raunas krasta nogāzi no Raunas Staburaga puses. 2006. g.

Foto: Juris Smaļinskis

18. Piemērs: Dāvida dzirnavu avoti – unikāls dabas objekts ar degradētu apkārtni

Objekts: Dāvida dzirnavu avoti.

Atrašanās vieta: Cēsu rajons, Vaives pagasts.

Objekta statuss un izveides mērķis: ĪADT - aizsargājams ģeoloģisks dabas piemineklis. Avoti, kas veido avotkaļķus – ES nozīmes aizsargājami biotopi.

Īss objekta apraksts: Vaives upes kreisā krasta nogāzē no Pļaviņu svītas iežiem izplūst avotu komplekss (> 30 avoti), kas, tekot lejup pa nogāzi, veido krāčveidīgus ūdenskritumus, no kuriem lielākais ir ap 7 m augsts. Aavoksnājs, avotkaļķu un dzelzs baktēriju nogulas, kā arī faunas un floras elementi kopumā veido savdabīgu biotopu.

Tūrisma informācijas avotu piemēri: Tūrisma ceļveži, informatīvi bukleti, Interneta portāli un mājas lapas.

Problēma, situācijas analīze: Kā galvenā problēma šobrīd jāmin apstākļi, ka „jūtīgais” biotops, kas atrodas upes nogāzē (erozijas draudi u.c.) šobrīd nav nekādā veidā labiekārtots (kāpnes, laipas, takas, informācija u.c.), bet ir pietiekami populārs (kaut arī nav pārāk popularizēts, nav arī norādes) tūristu apskates objekts ar šobrīd degradētu apkārtni – pilnībā nomīdītas krasta nogāzes (sk. 21. attēlu) un trauslie avotkaļķi, kā arī avotu apkārtņē esošās augu un dzīvnieku sugas, kā rezultātā cietis biotops un apkārtnes ainava.

Iespējamās/esošās sekas: upes krastu erozija, nepievilcīga ainava, ietekmēts un apdraudēts aizsargājams biotops ar tajā esošajiem faunas un floras elementiem, degradēts unikāls dabas piemineklis u.c.



21. attēls. Dāvida dzirnavu avoti Vaives kreisā krasta nogāzē. 2006. g.

Foto: Juris Smaļinskis

Iespējamie risinājumi, ieteikumi:

- Tā kā objekts ir stipri degradēts un tā fiziskā kapacitāte ir pārsniegta (domājams, nākotnē apmeklētāju skaits būtiski nesamazināsies), Dāvida avotus ir nepieciešams labiekārtot ar atbilstošiem infrastruktūras elementiem (vismaz kāpnes, laipas);

-
- Ņemot vērā radušos situāciju, tuvākā laikā minēto objektu nevajadzētu „lieku” reizi popularizēt ar tūrismu saistītos informatīvajos izdevumos.

Secinājumi:

- „Jūtīgus” biotopus un unikālus dabas objektus (pieminekļus), kas ir (un nākotnē būs) populāri tūrisma objekti, un kuru fiziskā kapacitāte ir acīmredzami pārsniegta, vairumā gadījumu nepieciešams labiekārtot, kas ir viens no instrumentiem negatīvo ietekmju radīto seku novēršanai.

Cēsu rajonā ir pieminams vēl viens „negatīvās” tūrisma prakses piemērs (**19. piemērs**), kur apmeklētāju radītās slodzes rezultātā ir degradēts un daļēji iznīcināts aizsargājams ģeoloģisks dabas piemineklis – Liepas Ellīte (sk. 22. attēlu). Minētais gadījums nav sīkāk analizēts, jo uz to lielā mērā attiecas 1. un 11. piemērā paustie principi, ieteikumi un secinājumi.



22. attēls. Apmeklētāju nomīdītā un erodētā nogāze pie Liepas Ellītes. 2006. g.
Foto: Juris Smaļinskis

20. Piemērs: Medņa riesta vietu popularizēšana. Latvijā dažu rajonu tūrisma piedāvājumā (atsevišķi uzņēmēji, z/s vai rajona padomju izdotie informatīvie materiāli) ir atrodama informācija par medņu riesta (kā procesa) vai tā norises vietas apskati. Ņemot vērā to, ka medņu riesta vietas (samērā reti sastopamas, parasti - mikroliegumi) ir saistītas ar nozīmīgiem procesiem attiecīgās sugas ekoloģijā un turpmākā izdzīvošanā, kā arī šāda veida aktivitātei ir, neapšaubāmi, nozīmīgs traucējuma efekts (īpaši riesta laikā), tad minētā rīcība ir uzskatāma kā klaji „negatīvs” tūrisma prakses piemērs. Šis piemērs nav detālāk analizēts, jo uz to attiecas visi ieteikumi, principi un secinājumi, kas saistīti ar Vadlīnijās pieminēto reto un aizsargājamo sugu dzīves vietu un ligzdvietau popularizēšanu, reklamēšanu un apmeklējumu (4.; 9.; 16. piemērs).

1.1.5. Latgales plānošanas reģions

Latgales plānošanas reģions aptver Balvu, Rēzeknes, Preiļu, Ludzas, Daugavpils un Krāslavas administratīvos rajonus. Apsekojot minēto reģionu, projekta ietvaros turpmākai analīzei tika izvirzīti pieci diskutējami un „negatīvie” dabas objektu tūrismā izmantošanas piemēri un principi.

21. Piemērs: Pokratas ezers ar peldošo ezerriekstu kā viens no nozīmīgākajiem pagasta reklamētajiem tūrisma objektiem

Objekts, suga: Pokratas ezers, peldošais ezerrieksts (*Trappa natans*).

Atrašanās vieta: Balvu rajons, Rugāju pagasts.

Objekta un sugas statuss un izveides mērķis: Pokratas ezera dabas liegums (dibināts 1977. g.) ir ĪADT un NATURA 2000 teritorija, kas veidota Latvijā retas augu sugas – peldošā ezerrieksta aizsardzībai. Teritorijai nav izstrādāts dabas aizsardzības plāns un individuālie aizsardzības un izmantošanas noteikumi. Peldošais ezerrieksts ir iekļauts īpaši aizsargājamo sugu un ierobežoti izmantojamo īpaši aizsargājamo sugu sarakstā⁶⁰, kā arī Latvijas Sarkanajā grāmatā.

Īss objekta apraksts: Pokratas ezers ir salīdzinoši neliels (10 ha) eutrofs ezers, kuram cauri tek Pokratas upe. Peldošais ezerrieksts Latvijā ir relikta augu suga, kas atrodas aiz izplatības areāla ziemeļu robežas. Pokratas ezers tiek minēts kā Eiropā vistālāk izvirzītā sugas atradne. Kopumā Latvijā peldošais ezerrieksts sastopams tikai divās vietās.

Tūrisma informācijas piemēri: Peldošais ezerrieksts kā apskates objekts tiek popularizēts Balvu rajona un Rugāju pagasta ar tūrismu saistītos izdevumos, kā arī Balvu rajona padomes mājas lapā⁶¹ sadaļā „Tūrisms”.

Problēma, situācijas analīze: Kā negatīvi aspekti konkrētajā gadījumā ir jāmin fakti, ka:

- Ezerrieksts ir ļoti reta un fiziski jūtīga augu suga attiecībā uz dažāda veida apmeklētāju (un arī vietējo iedzīvotāju) fiziskām ietekmēm (braukšana ar laivu, peldēšanās, makšķerēšana u.c.);
- Vietējie iedzīvotāji autoram kā tūristam ir piedāvājuši „labāku” ezerrieksta apskati no laivas, kas, ņemot vērā blīvās ezerrieksta audzes un auga vājo sakņu sistēmu var radīt acīmredzamu negatīvu ietekmi. Turklāt minētais gadījums, acīmredzot, nav vienīgais precedents;
- Aplūkojot rajona tūrisma informācijas materiālus, rodas iespaids, ka minētā suga ir izvirzīts kā pagasta tūrisma „tops”, ņemot vērā citu nozīmīgu resursu trūkumu attiecīgajā teritorijā;
- Ezera krastā ir izveidota atpūtas vieta un laipa, kas rada iespēju piekļūt ezerriekstu tiešā tuvumā un rosina veikt nepiemērotas rīcības (sk. 23. attēlu) – auga apskati, ņemot rokās, izmantošanu kā unikālu suvenīru u.t.t.;
- Izveidotā infrastruktūra šajā konkrētā gadījumā piesaista „lieku” cilvēku interesi, jo pretējā gadījumā ezera purvainie krasti būtu kā sava veida tūristu skaita ierobežojošs dabiskais faktors.

⁶⁰ 2000. gada 14. novembra MK noteikumi Nr. 396 “Noteikumi par īpaši aizsargājamo sugu un ierobežoti izmantojamo īpaši aizsargājamo sugu sarakstu;

⁶¹ http://www.balvi.gov.lv/index.php?option=com_content&task=view&id=53&Itemid=95

Iespējamās/esošās sekas:

– Dažādā veidā iznīcināti sugas īpatņi, kas var atstāt iespaidu uz populāciju kopumā.

Cita speciālista viedoklis: I. Kabucis⁶² atzīst, ka tik retas sugas nevar izmantot kā apskates objektus, īpaši gadījumā, ja tiek veidotas speciālas laipas. Atsevišķos gadījumos būtu pieļaujama augu apskate speciālām interešu grupām tikai pieredzējušu vides gidu pavadībā.

Iespējamie risinājumi, ieteikumi:

- Turpmāk nepopularizēt minētās sugas atradni ar tūrisma saistītos informatīvos materiālos un masu medijos, īpaši jau kā esošu vai iespējamu apskates vietu;
- Novērst iespēju, ka tiek piedāvāta laivu izmantošana ezerrieksta apskatei;
- Neminēt iespējamās „norādes” uz ezerrieksta augļiem vai tā atsevišķām daļām kā suvenīriem u.tml.;
- Pie ezera izvietot informāciju ar „iekšējās kārtības noteikumiem” lieguma teritorijā.



23. attēls. Pokratas ezera apmeklētāji parasti no laipas aplūko peldošo ezerriekstu.
2006. g. Foto: Juris Smaļinskis

Secinājumi:

- Peldošais ezerrieksts ir reta un aizsargājama augu suga, kas, ņemot vērā konkrētos apstākļus šobrīd nav eksponējama kā tūristu piesaistes un apskates objekts tā dabiskajos biotopos;
- Administratīvajās teritorijās, kurās nav nozīmīgu tūrisma resursu, kā pamatu tūristu piesaistei nevajadzētu izmantot retus un aizsargājamu biotopus un sugas, kurām valsts teritorijā ir tikai dažas atradnes.

⁶² Ivars Kabucis, LDF Padomes priekšsēdētājs

22. Piemērs: Grebļukalna informācijas stendi - retu augu un posmkāju (tauriņu) sugu atradņu popularizēšanas vieta

Objekts: Grebļa kalns (Grebļu kalns, Šķaunes oss, Āža kalns, Kausas kalns).

Atrašanās vieta: Ludzas rajons, Pasienes pagasts.

Objekta statuss un izveides mērķis. Grebļa kalns ir ĪADT – dabas liegums (dibināts 1957. g.) un NATURA 2000 teritorija, kā arī ES nozīmes aizsargājams biotops (skujkoku meži uz osiem). Teritorija veidota g.k. priežu mežu, kas atrodas uz ģeomorfoloģiska veidojuma – osa aizsardzībai, kas ir gan Latvijā, gan arī Eiropā rets biotops. Teritorijai ir izstrādāts dabas aizsardzības plāns, bet nav izstrādāti individuālie aizsardzības un izmantošanas noteikumi.

Īss objekta apraksts: Grebļa kalns ir līdz 5 km gara osu grēda, kuras relatīvais augstums ir no 15 – 30 m, bet platums pie pamatnes 50 – 150 m. Osu grēdu no abām pusēm ieskauj Šešķu un Pintu ezeri. Gan specifiskās reljefa forma, gan arī tā ģeoloģiskais sastāvs u.c. apstākļi ir par iemeslu tam, ka osa nogāzēs ir izveidojušās savdabības augu un dzīvnieku sabiedrības, t.sk. ļoti retas un aizsargājamas augu un dzīvnieku sugas, kas pielāgojušās konkrētiem specifiskiem vides apstākļiem. Piemēram, lieguma teritorijā ir sastopamas > 500 tauriņu sugas, no kurām esparsetu zilenītim un tragantzirņu pūcītēm šī ir viena no retajām dzīves vietām ne tikai Latvijā, bet arī Eiropā.

Tūrisma informācijas avotu piemēri: informācija uz stendiem Grebļa kalna piekāvē (25. attēls), Latgales reģiona portāls⁶³, Ludzas rajona padomes mājas lapa⁶⁴, Latvijas tūrisma portāls⁶⁵ u.c. Turklāt, vairumā gadījumu arī īpaši uzsvērts šīs vietas lielākā „vērtība” – retās augu un zvīņspārņu (tauriņu) sugas.

Problēma, situācijas analīze: Diemžēl, Latvijā bieži ir novērojama situācija, kad tūristiem u.c. teritorijas apmeklētājiem visbiežāk informatīvais akcents tiek likts tieši uz unikāliem objektiem, ļoti retām sugām vai cita veida retumiem, bet tajā pašā laikā netiek stāstīts par bieži sastopamām, interesantām, bet ne tik pazīstamām augu un dzīvnieku sugām, dabā notiekošajiem procesiem, reljefa formām, to veidošanās vēsturi, teritorijas izcelsmi u.c. Grebļa kalna gadījumā ir „izceltas” divas retas tauriņu sugas (no ārējā skata tās nav vizuāli krāšņas vai citādi iespaidīgas) un vairākas retas augu sugas, bet tajā pašā laikā nav norādīta pati būtiskākā informācija par to, kas ir osi, osu grēdas (Grebļa kalns ir izcils osu grēdas paraugs), kā tie veidojušies un ar ko nozīmīgi, kas ir tie iemesli, kādēļ šajā vietā ir savdabīga fauna un flora, par „nopietnākiem” dabas aizsardzības aspektiem nemaz nerunājot. Protams, ja dabas takas apmeklējums būtu iespējams tikai un vienīgi gida pavadībā, augstāk minētā situācija varbūt būtu pieļaujama, taču Grebļa kalnu apmeklē arī individuālie tūristi, kas neizmanto gidu sniegtos pakalpojumus.

Iespējamās/esošās sekas:

- Iespējama retu un aizsargājamu augu un dzīvnieku sugu ievākšana kolekcijai, suvenīriem vai citiem mērķiem;
- „neveselīga” interese par Grebļa kalna tauriņiem, kas atsevišķos gadījumos var izpausties kā minēto sugu traucējums vai pat iznīcināšana (ja šie tauriņi netiks īpaši popularizēti, neviens pat nepievērsīs tiem uzmanību);

⁶³ <http://turisms.latgale.lv/lv/objects/view.html?id=91>;

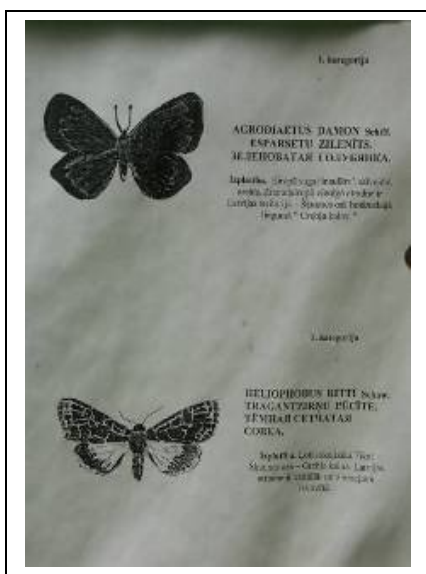
⁶⁴ <http://www.ludza.lv/html/modules.php?name=Pages&go=page&pid=147>;

⁶⁵ <http://latviatourism.lv/object.php?id=13326&date=2006-12-01>

Cita speciālista viedoklis: Saskaņā ar N. Savenkova⁶⁶ viedokli, konkrētais gadījums var būt sava veida risks minētajām tauriņu populācijām, ņemot vērā pašreizējās tendences. N. Savenkovs atzīst, ka Grebļa kalna gadījumā varēja būt vairāk informācijas par pašu Grebļa kalnu (līdzīgi kā par Baltijas ledus ezera krastu Slīteres Zilo kalnu kraujā), kurā būtu iekļauta arī vispārīga informācija par šejienes bagāto entomofaunu.

Iespējamie risinājumi, ieteikumi:

- Noņemt minētās un šobrīd izvietotās informācijas lapas no stendiem (24.; 25. attēls) un aizvietot tās ar informāciju par Grebļa kalnu kā savdabīgu ledāja veidojumu, norādīt tā izcelsmi, uzbūvi, aprakstīt dabas taku, blakus esošos ezerus u.c. interesantus apskates objektus apkārtnē. Papildināt tos ar ilustrējošām shēmām, fotoattēliem u.c.;
- Informēt un izglītēt Grebļa kalna apmeklētājus par bieži sastopamām, bet tajā pašā laikā sabiedrībai mazpazīstamām augu un dzīvnieku sugām, kas sastopamas ikdienā.



24., 25. attēls. Grebļa kalna informācijas stenda daļas. 2006. g.

Foto: Juris Smaļinskis

Secinājumi:

1. Tūrisma piedāvājumā un informatīvajos materiālos nav jāiekļauj un jāpopularizē ļoti retas augu vai dzīvnieku sugas, vai sugas, kurām minētā vieta ir vienīgā vai viena no dažām atradnēm Latvijā (vai pat plašākā reģionā);
2. Grebļa kalna informācijas standos redzamo u.c. retu un aizsargājamu sugu eksponēšana tūristiem u.c. interesentiem būtu pieļaujama tikai specifiskos gadījumos, ja tas notiek pieredzējuša speciālista vadībā un uzraudzībā, turklāt tiek garantēts, ka attiecīgo teritoriju (piemēram, slēgta, privāta teritorija) nevar apmeklēt individuāli, bet gida vai apsaimniekotāja uzraudzības;
3. Tūrisma piedāvājumā un informatīvajos materiālos ir vairāk jāiekļauj tādas augu un dzīvnieku sugas (vides izglītības aspekts), kas nav tik pazīstamas, taču sastopamas cilvēka ikdienas dzīvē, tuvākā apkārtnē, urbanizētās vietās vai biežāk sastopamajās biotopos – pļavā, mežā, jūras krastā u.c.

⁶⁶ Nikolajs Savenkovs, Dabas muzeja Zooloģijas nodaļas vecākais entomologs

23. Piemērs: Unikāls ezers ar apkārtējo teritoriju – ilgstošā laika posmā apmeklētāju degradēts dabas objekts

Objekts: Čortoks (Čertoks, Velnezers).

Atrašanās vieta: Krāslavas rajons, Šķeltovas pagasts.

Objekta statuss un izveides mērķis: Čortoka ezers ir ĪADT – dabas liegums (dibināts 1977. g., platība 53 ha) un NATURA 2000 teritorija, kas veidota ar mērķi saglabāt neparastas izcelsmes (sufozijas) ezeru (platība 1,9 ha) ar ļoti dzidru ūdeni, kas atrodas piltuvveida ieplakā, kā arī tā apkārtnes ainavu un aizsargājamus biotopus. Dabas liegumam ir izstrādāts dabas aizsardzības plāns, bet nav izstrādāti individuālie aizsardzības un izmantošanas noteikumi.

Īss objekta apraksts: Čortoka ezers ar dzidro ūdeni (caurredzamība līdz pat 8, bet kādreiz – līdz 12 m!), tā gaiši zaļo krāsu, formu, novietojumu un nabadzīgo faunu un floru ir unikāls un vienīgais šāda veida ezers Latvijā. Čortoks ir beznoteces ezers, tādēļ ūdens apmaiņa tajā notiek ļoti lēni. Neskatoties uz nelielo platību, ezera lielākais dziļums ir 18 m. Līdz ar to, pēdējo 10 gadu laikā tas kļuvis ne tikai par populāru apskates objektu, bet arī iecienītu masveida atpūtas un peldvietu.

Tūrisma informācijas avotu piemēri: Tūrisma ceļveži, tūrisma informācijas portāli un mājas lapas, Latgalei un Krāslavas rajonam veltīti tūrisma izdevumi, kā arī norādes zīme uz ezeru pie Krāslavas – Aglonas ceļa.

Problēma, situācijas analīze: Čortoks ir viens no „uzskatāmākajiem” piemēriem Latvijā, kur tā pārmērīgas popularizācijas un apmeklētāju – tūristu un atpūtnieku plūsmas un to veikto rīcību rezultātā ir daudzkārt pārsniegta konkrētā dabas objekta fiziskā kapacitāte, tiek degradēta apkārtnes ainava, biotopi un unikālā ezera ekosistēma kopumā. Daži fakti:

- Ezera dienvidaustrumu krastā gandrīz pilnībā ir nomīdīta zemsedze (sekmē biogēno elementu ieplūšanu ezerā);
- Biogēno elementu nonākšanu ezerā veicina gan peldēšanās (šobrīd aizliegta, bet nereti pārkāpts aizliegums), gan ugunsgrāku dedzināšana (pretrunā ar dabas aizsardzības plānu), turklāt ezera krastā ir dedzis mežs, kura pelni ir nonākuši ūdenstilpē. Minēto procesu veicina arī līdzīgi paņemtie mājdzīvnieki un to atrašanās ezerā un tā tiešā tuvumā;
- Ezera stāvokā nogāzēs nomīdījuma rezultātā ir atsegtas koku saknes un vērojami augsnes erozijas procesi;
- Ezers tiek piesārņots ar atkritumiem un dažādiem „svešķermeņiem”;
- Ezera apkārtnē vērojamas citas apmeklētāju radītās negatīvās ietekmes;
- Augstāk minētie, kā arī citi apstākļi veicina ezera eutrofikācijas procesus un ūdens ziedēšanu, kā rezultātā krasi samazinās ūdens dzidrība (caurredzamība – pat par 2 m!) un neparastā krāsa, kas ir arī viens no galvenajiem apmeklētāju piesaistes aspektiem;
- Ezeram pārāk tuvu atrodas vieglo automašīnu autostāvvietas, kas nevis mudina dabas lieguma teritorijā pārvietoties videi draudzīgā veidā ar kājām, bet gan „atļauj” piebraukšanu pie paša objekta. Autostāvvietas atrašanās pie lielceļa (aptuveni 1 km) „dabiskā veidā” samazinātu apmeklētāju plūsmu;
- Kā arī citi šeit neminēti fakti.

Ņemot vērā augstāk minētās problēmas, Čortoka gadījumā bija iespējamās divas rīcības – slēgt ezeru (vai dabas liegumu) apmeklējumiem (fiziski u.c. veidā grūti realizējami), vai

arī izveidot atbilstošu infrastruktūru – informācijas, atkritumu urnu, tualešu, taku, atpūtas vietas veidā, maksimāli to pielāgojot esošai tūristu plūsmai. Šīs rīcības negatīvais apstāklis ir tas, ka labiekārtota vieta var piesaistīt papildus tūristu plūsmu. Trešā iespējamā rīcība – situāciju nemainīt vairs nebija iespējama. Tādēļ a/s „Latvijas Valsts meži” iniciatīva un atbilstošas infrastruktūras izveide kopumā (izņemot atsevišķus elementus) vērtējama kā pozitīva rīcība.

Iespējamās/potenciālās sekas: Līdzīgi kā 8. un 10. piemērā.

Iespējamie risinājumi, ieteikumi:

- Rekultivēt pie Čortoka un Jazinku ezera esošās autostāvvietas (**kādēļ unikāla dabas lieguma teritorijā var brīvi pārvietoties ar personīgo autotransportu, izmantot atpūtas vietas un nozīmīgus dabas resursus, turklāt par velti? Kur šajā gadījumā ir tūrisma ekonomiskais un sociālais ieguldījums teritorijas un vietējo kopienu attīstībā?** Iegūtos līdzekļus varētu izmantot turpmāko dabas aizsardzības pasākumu vai teritorijas inspekcijas realizācijā);
- Pieņemt aizliegumu dabas lieguma teritorijā pārvietoties ar autotransportu;
- Rekultivēt atpūtas vietā iekārtoto ugunsкура vietu;
- Noņemt norādes zīmi uz Čortoka ezera uz Krāslavas – Aglonas ceļa;
- Sezonas laikā piesaistīt teritorijai vietējos gidus, kas ne tikai izglītotu teritorijas apmeklētājus un veiktu to „uzraudzību”, bet arī veicinātu jaunu darba vietu rašanos (svarīgs tūrisma sociāli – ekonomiskais aspekts);
- Sezonas laikā teritorijā ieviest stingrāku kontroli attiecībā uz noteikumu ievērošanu.



26. attēls. Skats uz Čortoka DA daļu. 2006. g.

Foto: Juris Smaļinskis

Secinājumi:

- Pašvaldībām u.c. tūrisma attīstībā iesaistītām institūcijām, veidojot dabas tūrisma piedāvājumu, būtu nepieciešams padomāt arī par instrumentiem, lai tūristu plūsma ģenerētu ieguldījumu vietējā ekonomikā (**kāds ir „labums” no tūristiem reģionos,**

ja tie ne tika par velti izmanto nozīmīgus dabas resursus, bet arī piedalās šo resursu degradācijā!);

- Latvijai unikālu dabas pieminekļu teritorijās būtu nepieciešami „stingrāki” ierobežojumi attiecībā uz pārvietošanos ar personīgo autotransportu u.c. veiktajām rīcībām, kas tiešā vai netiešā veidā samazina minēto objektu un vides kvalitāti.

24. Piemērs: Teritorijas „sakopšanas” darbi kā retas gliemju sugas un tās dzīvotnes degradācija un iznīcināšana un tālāka popularizēšana

Objekts, suga: Jezufovas (Naujenes) grava, liellūpas vīngliemezis (*Isignostoma isognomostoma*).

Atrašanās vieta: Daugavpils rajons, Naujenes pagasts.

Objekta statuss un izveides mērķis: Naujenes grava atrodas Daugavas loku dabas parka un Augšzemes aizsargājamo ainavu apvidus teritorijā (abas NATURA 2000 teritorijas), kas veidoti ar mērķi aizsargāt Daugavas ielejas unikālās ainavas, biotopu, sugas, dabas un kultūras pieminekļus.

Īss objekta apraksts: Naujenes grava (Daugavas labā krasta sānu pietekas grava) ir viena no divām baltlūpu vīngliemeža šobrīd zināmajām atradnēm Latvijā.

Tūrisma informācijas avotu piemēri: Naujenes grava kā apskates objekts (īpaši uzsverot liellūpas vīngliemezi, kura sugas nosaukums tiek nepareizi interpretēts) ir minēta daudzās Latgalei, Daugavpils rajonam un Naujenes pagastam veltītos tūrisma izdevumos, kā arī Interneta portālos un mājas lapās.

Problēma, situācijas analīze: Naujenes gravā tika veikti „labiekārtošanas” darbi, kuru ietvaros tika veidota taka, izcirsts pamežs un savāktas liela mēroga kritālas, kas ir galvenā liellūpas gliemeža dzīves vieta. Pateicoties Naujenes novadpētniecības muzeja un vides ekspertu iniciatīvai, minētās darbības tika pārtrauktas. Tā rezultātā tika daļēji, bet ne pilnībā iznīcināts unikāls biotops ar ļoti retas sugas atradni. Taču minētā vieta ir ļoti bieži tūrisma literatūrā popularizēts apskates objekts, kurā īpaši ir uzsvērtas retas gliemežu sugas atradne.

Iespējamās/esošās sekas (ja tiks atjaunoti „labiekārtošanas” darbi):

- Retas un aizsargājamas dzīvnieku sugas atradnes un biotopu tālāka iznīcināšana;
- Turpinās sugas populācijas sarukšana.

Cita speciālista viedoklis: Saskaņā ar D. Pilātas⁶⁷ sniegto informāciju, tādas rīcības, kā „sakopšanas” darbi un to norise nozīmīgos biotopos un sugu atradņu vietās ir obligāti saskaņojami ar nozares ekspertiem. Ļoti rūpīgi ir jāizvērtē un jāplāno (lai neskartu atradnes vietas, kritālas u.c.) apskates takas esamība šādā vietā (vai vispār tāda nepieciešama). Konkrētā situācijā nedrīkst izvietot konkrētas norādes vai informācijas stendus tiešā gliemju atradņu vietā. Taču vispārīgai informācijai par to, ka minētajā gravā ir sastopamas retas dzīvnieku sugas, būtu nepieciešama apmeklētāju un vietējo iedzīvotāju izglītošanās ietvaros.

⁶⁷ Digna Pilāte, Dabas muzeja Zooloģijas nodaļas vadītāja

Iespējamie risinājumi, ieteikumi:

- Neveikt turpmākus „sakopšanas darbus” minētajā teritorijā;
- Naujenes gravā attiecīgajās vietās neizvietot informāciju, kas precīzāk norādītu minētās gliemju sugas atrašanās vietu;
- Palielinoties tūristu plūsmai, regulāri (vismaz divas reizes gadā) monitorēt Naujenes gravas, sugas atradnes un populācijas stāvokli.



27. attēls. Marijas taka Naujenes parkā, pa kuru var aizej līdz Naujenes gravai.
2006. g. Foto: Juris Smaļinskis

Secinājumi:

- ĪADT, kā arī citur neveikt „plaša mēroga” teritorijas „sakopšanas” darbus, iepriekš neveicot konsultācijas ar attiecīgo nozaru speciālistiem;
- Retu dzīvnieku atradņu vietās nenorādīt precizētas ziņas par šo dzīvnieku atradnēm;
- Līdzīgos gadījumos būtu nepieciešams sagatavot vispārīgu informāciju par to, ka konkrētajā teritorijā ir sastopamas retas sugas, kuru aizsardzības nolūkos nepieciešams ievērot zināmu apmeklēšanas kārtību.

25. Piemērs. Atpūtas vietas izveide aizsargājamā un reti sastopamā biotopā

Objekts: Piloru (Piļoru) ozolu audze.

Atrašanās vieta: Krāslavas rajons, Ezernieku pagasts.

Objekta statuss un izveides mērķis: Piloru ozolu audzei (19,6 ha) aizsargājamās dabas teritorijas (botāniskais liegums) statuss ir jau kopš 1928. g. Līdz 2006. g. beigām teritorija kā dabas liegums ietilpa Rāznas dabas parkā, bet kopš 2007. g. tā atrodas Rāznas nacionālā parka teritorijā. Piloru ozolu audze kā ozolu mežs ir Eiropas nozīmes aizsargājams biotops.

Īss objekta apraksts: Piloru ozolājam raksturīgas vecas ozolu audzes ar bagātīgu pamežu, kurā dominē lazdas, pīlādži u.c. Dažviet mistrojumā parādās melnalksnis un baltalksnis. Jāpiemin, ka ar ozolu audzēm saistītas daudzas retas un aizsargājamās augu, dzīvnieku un sēņu sugas. Audze atrodas ainaviskā Ežezera krastā, kur a/s „Latvijas Valsts meži” ir izveidojusi atpūtas vietu – galdu, solus, kāpnes, laipu, ugunsкура vietu, tualeti, atkritumu urnas un autostāvvietu.

Tūrisma informācijas avotu piemēri: Piloru ozolu audze netiek plaši popularizēta, taču par to ir ievietota informācija, piemēram, Latvijas tūrisma portālā⁶⁸ u.c. novada un rajona informatīvajos materiālos. Taču ar šīs vietas popularizēšanu ir jāsaista arī nesen izveidotā atpūtas vieta kas ir uzskatāms par papildus piesaistes objektu.

Problēma, situācijas analīze: Šo piemēru (faktiski – principu) nevar viennozīmīgi ievietot „slikto” piemēro kategorijā, taču diskutējamo gan, jo minētajā vietā pirms tam jau bija stihiski izveidojušies nelabiekārtota atpūtas un peldvieta. Tātad, no vienas puses šajā vietā cilvēki uzturējās arī pirms tam, turklāt vieta nebija nekādā veidā labiekārtota. Taču, konkrētajā gadījumā šobrīd:

- Atpūtas (arī izklaides) vieta ir izveidota Latvijā reti sastopamā un aizsargājamā biotopā;
- Atpūtas vieta piesaistīs lielāku apmeklētāju plūsmu un dažāda veida aktivitātes (ne vienmēr videi draudzīgas) attiecīgajā teritorijā;
- Minētajā vietā izvietota informācija par „iekšējās kārtības un labas uzvedības” noteikumiem;
- Autostāvvietas izveidē notikuši acīmredzami zemes un augsnes transformācijas darbi (sk. 28. attēlu).

Taču tajā pašā laikā ir jāuzsver arī a/s „Latvijas valsts meži” lielais un nozīmīgais ieguldījums tūrisma infrastruktūras veidošanā pārējā Latvijā teritorijā.

Iespējamās/esošās sekas:

- Iespējami biotopa un tā elementu bojājumi;
- Ugunsкура dedzināšana apdraud biotopu, īpaši ugunsbīstamajā periodā (ir iekārtota ugunsкура vieta);
- Veģētācijas bojājumi, mizas plēšana, koku un sausokņu ciršana, kritalu izmantošana ugunscuram, ja nav organizēta regulāra malkas pievešana (šādi precedenti ir vērojami citās tūristu apmetnēs, kur regulāri netiek nodrošināta malka);
- Iespējams traucējuma efekts;
- Tūristu un atpūtas vietas apmeklētāju aktivitātes norisinās arī pārējā dabas lieguma daļā, ārpus labiekārtotās vietas u.c.

⁶⁸ <http://latviatourism.lv/object.php?id=12578&date=2006-06-01>

Iespējamie risinājumi, ieteikumi:

- Regulāri uzraudzīt Piloru ozolu audzē notiekošās tūristu un atpūtnieku aktivitātes un to radīto ietekmi uz reto biotopu.

Secinājumi:

- Plānojot un veidojot atpūtas un brīvdabas izklaides vietas, būtu jāizvairās no to izveides Latvijai retos un aizsargājamajos biotopos;
- Atpūtas vietas, kas izveidotas retos un aizsargājamajos biotopos, būtu ilgstošā laika posmā jānovēro ar mērķi – konstatēt to apmeklētāju radīto ietekmi uz vidi un dabas vērtībām.



28. attēls. Autostāvvietā pie Piloru ozolu audzes. 2006. g.

Foto: Juris Smaļinskis

1.2. „Pozitīvie” piemēri, to analīze

1.2. nodaļā ir veikta „pozitīvo” piemēru analīze, kas, ņemot vērā objektu un teritoriju lielo skaitu, atspoguļota tabulu (1. – 5. tabulu) veidā. Par „pozitīvajiem piemēriem tika izvēlēti dažādi ar dabas resursiem saistīti tūrisma objekti:

- Dabas, izziņas un mācību takas;
- Dabā marķēti aktīvā tūrisma maršruti
- Atsevišķi labiekārtoti dabas tūrisma objekti
- Putnu vērošanas vietas un skatu torņi
- „Savvaļas” dzīvnieku ganības u.c.

„Pozitīvo” piemēru objekti (teritorijas) tika izvēlēti pēc šādiem kritērijiem, kas tika fiksēti to apsekošanas brīdī:

1. Objekts nav vieta, kas/vai kurā kā primārie un tiešie apskates objekti tiek popularizētas:
 - a. Ļoti retas un aizsargājamas augu un dzīvnieku sugas;
 - b. Sugas, kurām minētā atradne ir viena no retajām valstī, vai plašākā reģionā;
 - c. Tūristu jau degradēti dabas objekti, dabas pieminekļi un teritorijas, kur vērojamas nozīmīga antropogēnā slodze un ir acīmredzami pārsniegta vides fiziskā kapacitāte ar izrietošām sekām;
 - d. Jūtīgi un aizsargājami biotopi (tajā pašā laikā – nelabiekārtoti), kuru apmeklējums var īstermiņā apdraudēt to pastāvēšanu;
2. Objekts ir labiekārtots (vismaz minimālai infrastruktūra, informācija) un to infrastruktūra (un tās stāvoklis) tiek uzturēts;
3. Objekta apkārtņē apsekojumu laikā netika novērotas nozīmīgas ar vides un dabas aizsardzību saistītas problēmas (tūrisma kontekstā);
4. Objekta popularizēšana (pie esošās tūristu plūsmas) vismaz īstermiņā un vidējā termiņā nenovedīs pie būtiskas objekta kvalitātes samazināšanās un tā degradācijas;
5. Objektam vairumā gadījumu ir kāds „apsaimniekotājs”, piemēram, ĪADT administrācija, DAP vai cita valsts institūcija, a/s, pašvaldība, NVO, uzņēmējs u.c.;
6. Objekts var kalpot kā sava veida „amortizators” un tūristu plūsmu novirzošs elements no citiem nozīmīgiem un unikāliem dabas objektiem;
7. Objektu apmeklējums veicina to apmeklētāju izglītošanos vides jomās - pieejama vides informācija dabā, norādes, pamācības, kā arī gidu;
8. Objekta apskate ir par samaksu. Šajā gadījumā samaksa ir uzskatāma kā pozitīvs moments, ja tā tiek ieguldīta infrastruktūras uzturēšanai, tiek izmaksāta vietējiem cilvēkiem algās u.tml. Tālākajos piemēros ir arī minētas takas, kuras var apmeklēt bez maksas, taču jāmaksā ir tikai tādā gadījumā, ja tiek izmantoti gidu pakalpojumi, autostāvvietas izmantošana u.c.

Minēto tabulu (1. – 5.) kolonnas (1. – 8. kolonna) atbilst augstāk minētajiem astoņiem kritērijiem (ailēs: „+” – atbilst attiecīgajam kritērijam; „-”, neatbilst, vai tikai daļēji „+/-”, atbilst kritērijam).

1.2.1. Kurzemes plānošanas reģions

1. tabula

Objekts/Kritērijs	1	2	3	4	5	6	7	8
Kolkas raga priežu taka	+	+	+	+	+	+	+	
Ēvažu DT	+	+	+	+	+	+	+	
Pēterezera DT	+	+	+	+	+	+	+	
Slīteres DT	+ ⁶⁹	+	+	+	+	+	+	?
Pūrciema Baltās kāpas taka	+	+	+	+	+		+	
Kaltenes putnu vērošanas taka	+	+	+	+	+		+	
Sasmakas Elku liepa	+	+	+	+	+		+	
Mērsraga piejūras pļava	+	+	+	+	+	+	+	
Putnu vērošanas torņi pie Engures ezera (ietilpst arī Rīgas PR)	+	+	+	+	+	+	+	
Savvaļas zirgu un govju ganības EEDP (ietilpst arī Rīgas PR)	+	+	+	+	+	+	+	
Būšnieku ezers	+	+	+	+	+		+	
Baltijas jūras stāvkrasts ⁷⁰	+	+	+	+	+		+	
Pāvilostas pelēkās kāpas	+	+	+	+	+	+	+	+
Gudenieku DT	+	+	+	+	+		+	
Meža mācību taka „Ozolu biotops”	+	+	+	+	+	+	+	+ ⁷¹
Kalnansu Bezdibeņa ezers	+	+	+	+?	+		+	
Drubazu botānikas taka	+ ⁷²	+	+	+	+		+	+
Taurgovis un savvaļas zirgi Abavas ielejā	+	+	+	+	+		+	+
Atpūtas vietas (Papes ezera DP)	+	+	+	+	+			
Putnu vērošanas slēpnis (Papes ezera DP)	+	+	+	+	+		+	
Papes savvaļas zirgu, tauru un sumbru ganības	+	+	+	+	+		+	+
Papes putnu vērošanas tornis	+	+	+	+	+		+	
Papes dabas procesa taka	+	+	+	+	+		+	
Dunikas purva taka	+	+	+	+	+			
Embūtes tūrisma takas	+	+	+	+	+		+	
DT „Zaņas līkloči”	+	+	+	+	+		+	

⁶⁹ Objektā tiek eksponēti aizsargājami un reti biotopi, taču tas notiek vienīgi gida pavadībā un uzraudzībā;

⁷⁰ Informācija attiecas uz stāvkrasta posmu, kas atrodas g.k. Jūrkalnes apkārtnē;

⁷¹ Ar atrakciju un spēļu piedāvājumu;

⁷² Objektā tiek „eksponēta” reta augu suga, taču tas notiek tikai zinoša gida pavadībā un uzraudzībā, turklāt pie minētā auga nav novietota informatīva zīme

1.2.2. Zemgales plānošanas reģions

2. tabula

Objekts/Kritērijs	1	2	3	4	5	6	7	8
Ložmetējkalna skatu tornis	+	+	+	+	+	+		
Kalnciema pļavas	+	+ ⁷³	+	+	+			
Zebrus ezers ⁷⁴	+	+	+	+	+	+	+	
Lielauces ezers	+	+	+	+	+	+		
Ukru gārša ⁷⁵	+	+	+	+	+	+	+	
Tērvetes dabas parks	+	+	+	+	+		+	+
Zaķu pļava	+	+	+	+	+			
Skaistkalnes karsta kritenes	+	+/-	+	+	+			
Ellītes sēravots	+	+	+	+	+		+	
Kokneses parks								
Ormaņkalna skatu tornis	+	+	+	+	+			

1.2.3. Rīgas plānošanas reģions

3. tabula

Objekts/Kritērijs	1	2	3	4	5	6	7	8
Vecupes taka un atpūtas vieta	+ ⁷⁶	+	+	+	+	+		
Kaives Senču ozols	+	+	+	+	+	+		
Kaņiera pilskalna taka	+	+	+	+	+	+		
Sēra dīķu taka	+/-	+	+	+ ??	+	+	+	
Lielā Ķemeru tīreļa taka	+	+	+	+	+	+		
Slampes un Dunduru pļavas	+	+	+	+	+	+		
Slokas ezera pastaigu taka	+	+	+	+	+	+		
Randu pļavas	+	+	+	+	+	+		
Sarkanās klintis	+	+	+	+	+			
Planču purvs	+	+	+	+	+		+	
Niedrāju – Pilkas purvs	+	+	+	+	+		+	
Veczemu klintis	+	+	+	+	+			
Dziļezera DT	+	+	+	+	+	+	+	+
Mīnhauzena meža taka	+	+	+	+	+			
Sigulda ar apkārtni	+	+	+ ⁷⁷	+	+	+	+	
Kalnu velotūrisma maršruts	+	+	+	+	+	+		
Velnalas klintis	+	+	+	+	+			
Objekts/Kritērijs	1	2	3	4	5	6	7	8

⁷³ Tikai informācijas stendi;

⁷⁴ Informācija – attiecībā uz laivu bāzi;

⁷⁵ “Oficiāla” apskate notiek vietējā gida pavadībā;

⁷⁶ Taka novērš un koncentrē apmeklētāju radītās ietekmes kāpu biotopā;

⁷⁷ Atsevišķās vietās novērojama pārmērīgas antropogēnās slodzes izraisītās sekas

Kubeseles DT	+	+	+	+	+		+	
Mežmuižas avoti	+	+	+	+	+		+	
Ezernieku karsta kritenes	+	+	+	+	+		+	+
Saulrieta taka	+	+	+	+	+		+	
Rožu kāpas pastaigu taka	+	+	+	+	+		+	
Austrumu mols	+	+	+	+	+	+		
Pilsētas taka	+	+/- ⁷⁸	+	+	+		+	
Daugavgrīvas izziņas taka	+	+	+	+	+	+	+	
Jaunciema dabas liegums	+	+ ⁷⁹	+	+	+			
Ragakāpas DT	+	+	+	+	+	+	+	

1.2.4. Vidzemes plānošanas reģions

4. tabula

Objekts/Kritērijs	1	2	3	4	5	6	7	8
Skaņaiskalns, Skaņākalna klints	+	+	+/- ⁸⁰	+	+	+	+	+ ⁸¹
Neļķu klintis	+	+	+	+	+	+	+	+
Vīsruga DT	+	+	+	+	+	+	+	
Jēču dabas maršruti	+	+	+	+	+	+	+	+
Sietiņieža DT	+	+	+/-	+	+	+	+	
Apkārt Vaidavas ezeram	+	+	+	+	+			
Ungurmuižas parks	+	+	+	+	+			
Cīrulīšu DT	+	+	+	+	+	+	?	
Ieriķupītes DT	+	+	+	+	+	+		+
Taka „Meža mātes valstībā”	+	+	+	+	+	+	+	+ ⁸²
Amatas taka	+	+	+	+	+	+		
Līgatnes dabas takas	+	+	+	+	+	+	+	+
Meža rūķu takas	+	+	+	+	+			
Vestienas ekoloģiskā izziņas taka	+	+	+	+	+	+	+	+
Gaiziņkalna taka	+	+	+	+	+			
Piekūnu klejojumu takas	+	+	+	+	+	+	+	+
Krustkalnu dabas rezervāts	+	+	+	+	+	+	+	+
Putnu vērošanas torņi Lubāna ezera krastā	+	+	+	+	+	+	+	
Teiču purvs	+	+	+	+	+	+	+	+
Sitas un Pededzes paliene	+	+	+	+	+		+	

⁷⁸ Regulāri tiek bojātas informatīvās zīmes, kas netiek atjaunotas. Labs piemērs, kā “taku” var izveidot lielpilsētas centrā;

⁷⁹ Tikai informācijas stends;

⁸⁰ Skaņākalna parkā, ņemot vērā apmeklētāju plūsmas apjomu kopumā ir novērojamas ar dabas vides izmantošanu saistītas problēmas (piemēram, sk. 12. piemēru). Teiktais attiecas arī uz Neļķu klintīm;

⁸¹ Skaņākalna parka apmeklējums;

⁸² Maksa par autostāvvietu

1.2.5. Latgales plānošanas reģions

5. tabula

Objekts/Kritērijs	1	2	3	4	5	6	7	8
Balkanu kalnu parks	+	+	+	+	+		+	+
Gomeļa putnu vērošanas tornis	+	+	+	+	+	+	+	
Īdeņas un Kvāpānu dīķi	+	+	+	+	+	+	+	
Pārgājieni pa Lubāna mitraini	+	+	+	+	+	+	+	+
Teirumnīku purva taka	+	+	+	+	+	+	+	
Mākoņkalns	+	+	+	+	+			
Grebļa kalns	+/- ⁸³	+	+	+	+		+	
Vārkavas taka	+	+	+	+	+		+	
Nīcgales Lielais akmens	+	+	+	+	+		+	
Ostrovas skatu tornis	+	+	+	+	+		+	
Naujenes pilskalns, Dinaburgas taka	+	+	+	+	+	+	+	+
Vasargelišku skatu tornis	+	+	+	+	+	+	+	+
Markovas izziņas taka	+	+	+	+	+	+	+	+
Akmeņupītes DT	+	+	+	+	+		+	
Dvietes palienes	+	+ ⁸⁴	+	+	+	+	+	
Augšzemes ainavu taka	+	+	+/- ⁸⁵	+	+		+	+
Egļukalna skatu tornis	+	+	+	+	+			

⁸³ Šī vieta iekļauta gan “negatīvo”, gan “pozitīvo” piemēru kategorijā, jo Grebļa kalna eksponēšana un tās veids (izņemot informatīvos standus – sk. 22. piemēru) kopumā ir uzskatāma kā „pozitīvā” prakse;

⁸⁴ Labiekārtotas atsevišķas vietas;

⁸⁵ Atsevišķās vietās ir novērojama nogāžu erozija, veģetācijas un koku sakņu nomīdījums u.c.

2. Vadlīnijas un kritēriji dabas objektu (teritoriju, biotopu, sugu) popularizēšanas piemērotības preventīvai novērtēšanai, iekļaujot tos ilgtspējīga un videi draudzīga tūrisma piedāvājumā un reklāmā

Vadlīnijas un kritēriji ir uzskatāmi kā sava veida rekomendācijas – kādā veidā popularizējami nozīmīgi dabas resursi (kādi nav popularizējami, kādi ir un kādā veidā). Tie ir izstrādāti uz apsekoto un 1.1. nodaļā analizēto „negatīvo” un diskutējamo dabas objektu (teritoriju) piemēru bāzes.

Ar popularizēšanu Vadlīnijās tiek saprasta jebkāda veida informācijas sniegšana potenciālajiem interesentiem – g.k. tūristiem, atpūtniekiem un attiecīgās teritorijas apmeklētājiem visa veida informatīvajā telpā – brošūrās, bukletos, kartēs, ceļvežos, maršrutu aprakstos, plašsaziņas līdzekļos, Interneta vidē, kā arī semināros, publiskos pasākumos u.c.

1. Ilgtspējīga tūrisma produkta veidošanas un tā mārketinga (popularizēšanas un reklamēšanas) procesā ir vēlams izmantot tikai un vienīgi labiekārtotas teritorijas un dabas objektus, kuru apskatei ir izveidota atbilstoša un piemērota infrastruktūra. Nav pieļaujams, ka kā noslogoti un bieži apmeklēti tūrisma objekti tiek izmantotas un popularizētas nelabiekārtotas ĪADT un NATURA 2000 teritorijas, kā arī atsevišķi unikāli dabas pieminekļi:

- Nozīmīgas nelabiekārtotas ĪADT un NATURA 2000 teritorijas nevajadzētu popularizēt kā tūristu u.c. potenciālo interesentu apskates objektus, īpaši gadījumos, ja tām vēl nav izstrādāta šim mērķim atbilstoša normatīvā bāze, piemēram, dabas aizsardzības plāns, individuālie aizsardzības un izmantošanas noteikumi, bet sugu popularizēšanas gadījumā – sugu aizsardzības plāni u.c.;
- Populārus un masveida dabas tūrisma objektus, kuru apkārtnē ir novērojamas negatīvas antropogēnās ietekmes un acīmredzamas būtiskas to izraisītās sekas (nomīdījums, erozija, sugu iznīcināšana, objektu vai to atsevišķu elementu degradācija u.c.) vairumā gadījumu ir obligāti jānodrošina ar atbilstošu infrastruktūru, ja tas lielā mērā sekmē šo objektu un to apkārtnes turpmākās saglabāšanu;
- Plānojot un iekārtojot atpūtas un brīvdabas izklaides vietas, nozīmīgus tūrisma galamērķus, tūrisma maršrutus u.c. infrastruktūras objektus, ir jāizvairās no to izveides Latvijai retos un aizsargājamajos biotopos un aizsargājamu augu un dzīvnieku sugu dzīves vietās;
- Vietās, kur saskaņā ar valstī noteikto kārtību ir izveidoti mikroliegumi retu un aizsargājamu sugu aizsardzībai, nedrīkst veidot dabas, izziņas u.c. veida infrastruktūras objektus;
- Vietās, kur tiek eksponēti un popularizēti nozīmīgi vai unikāli veidojumi (kā dabas, tā arī cilvēku radīti), ir jānodrošina apstākļi un atbilstoša infrastruktūra, lai apmeklētāji nevarētu brīvi pārvietoties pa šo veidojumu virsmu, iekļūt tajos, vai vismaz nodrošināt informāciju par minēto objektu apmeklēšanas kārtību un „iekšējās kārtības vai zaļajiem noteikumiem” konkrētajā vietā;

-
- Veidojot dabas takas un tūrisma maršrutus, ir jāizvairās no aizsargājamu dzīvnieku sugu dzīves vietām – ligzdām, midzeņiem, barošanās, atpūtas u.c. šīm sugām nozīmīgām vietām, kur biežs apmeklējums var radīt traucējuma u.c. veida nevēlamu efektu;

2. Atkarībā no tūristu plūsmas apjoma, tās radītās antropogēnās slodzes, negatīvo ietekmju spektra un to seku summārā efekta, attiecīgā dabas objekta fiziskās kapacitātes un degradācijas pakāpes u.c. apstākļiem, katrā konkrētā situācijā ir jāizvērtē, vai tūristu plūsma ir pilnībā vai uz laiku jānovirza, jāsamazina, vai arī attiecīgais objekts (teritorija) ir jāslēdz tūristu apskatei:

- Ja populāra dabas tūrisma objekta tuvumā (piemēram, pie dabas takas, atpūtas vietas, tūristu apmetnes u.c.) atrodas apdzīvota aizsargājama un reta putna ligzda vai ligzdošanas vieta (īpaši, ja ar mazuļiem), tūristu plūsma ir jānovirza no šādas vietas noteiktā attālumā atbilstoši sugas īpatnībām un katrai konkrētajai situācijai;
- Dabas objektos (teritorijās), kuros ir acīmredzamas nozīmīgas vides problēmas un to izraisītās sekas, un ar tūrisma saistītās rīcības vidējā vai ilgtermiņā var novest pie attiecīgo objektu bojāejas, tūristu plūsmu nepieciešams ievērojami samazināt, piemēram, noņemot no ceļiem informatīvās norādes zīmes, pārceļot autostāvvietas lielākā attālumā no dabas objekta (lai apmeklētāji pārvietojas vairāk ar kājām), kā arī izmantojot citus instrumentus, t.sk. arī nepopularizējot minētos objektus;
- Ļoti populāru dabas tūrisma objektu – unikālu aizsargājamu dabas pieminekļu vai biotopu gadījumā, kuru vides fiziskā kapacitāte no apmeklētāju skaita un to darbības ir krietni pārsniegta vai atrodas uz kritiskās robežas, vajadzētu uz laiku „slēgt”, vai vismaz apsvērt šādas rīcības nepieciešamību un iespējas. Šajā gadījumā būtu nepieciešams pārtraukt objektu popularizēšanu ar tūrisma informāciju saistītajos materiālos;
- Latvijas dabiski veidojušās un netraucētas alas varētu būt viens no pirmajiem pozitīvu precedentu piemēriem Latvijā, kur tūristu u.c. apmeklētāju radīto nozīmīgo vides problēmu dēļ minētie objekti – aizsargājami dabas pieminekļi kā apskates vietas tiktu slēgtas, vismaz sīkspārņu ziemošanas laikā (oktobris – aprīlis), vai arī alās un to apkaimē tiktu izveidots sezonāla rakstura apmeklējuma aizliegums;
- Ja objekta slēgšana nav fiziski vai citādu iemeslu dēļ realizējama, aizsargājamu dabas pieminekļu apkārtnē ir obligāti jāizvieto izglītojoša informācija par minēto objektu apmeklēšanas kārtību, atļautajām un aizliegtajām rīcībām, kā arī apmeklētāju atbildību to postīšanas un apmeklējuma kārtības pārkāpuma gadījumā;

3. Retu un aizsargājamu sugu un ES nozīmes aizsargājamu un prioritāru biotopu iekļaušana masveida un nekontrolētā tūrisma piedāvājumā un to kā apskates objektu popularizēšana vairumā gadījumu nav uzskatāma par videi draudzīgu un ilgtspējīgu tūrisma rīcību:

- Ja nav iespējams nodrošināt stingri kontrolētu un uzraudzītu tūristu plūsmu, rēķinoties arī ar konkrēto biotopu un sugu fizisko kapacitāti attiecībā uz traucējuma efektu u.c. tūrisma radītajām ietekmēm;

- Ja tiek popularizētas dabas teritorijas un objekti, kas jau ir masveida tūrisma objekti ar ilgstošām vides un dabas aizsardzības problēmām, ko radījis to apmeklējums un apmeklētāju rīcības tajās;
- Ja tūrisma piedāvājumā un tūrisma informatīvajos materiālos ir iekļautas ļoti retas augu vai dzīvnieku sugas, vai sugas, kurām popularizētā un eksponētā vieta ir vienīgā vai viena no dažām atradnēm Latvijā (vai pat plašākā reģionā), vai kurām ir saglabājušās mazas, nestabilas un izmirstošas populācijas;
- Ja šāda prakse var radīt citus līdzīgus precedentus, kad tūrisma piedāvājumā tiek izmantotas citas, daudz retākas un „jūtīgākas” sugas un biotopus pārējā Latvijas teritorijā;
- Ja kādā konkrētā teritorijā (piemēram, pagastā) nav nozīmīgu tūrisma resursu un tūrisma aktivitāšu nodrošināšanas nolūkos minētajā teritorijā par populāriem dabas apskates objektiem ir izvēlēti g.k. vai arī vienīgi retu un aizsargājamu sugu dzīvesvietas;
- Ja informācija par retām un aizsargājamām sugām kā apskates objektiem tiek izvietota informācijas stendos dabā vai pie pašu sugu atradnēm, turklāt, netiek garantēts, ka attiecīgo teritoriju (piemēram, slēgta, privāta teritorija) nevar apmeklēt individuāli, bez gida vai apsaimniekotāja uzraudzības;
- Ja popularizēti reti sastopami un aizsargājami biotopi, īpaši tie, kas ir nozīmīga atsevišķu retu sugu atradņu vieta un tie tiek pakļauti aktivitātēm, kas ir tieši vērstas uz šo biotopu un sugu populāciju samazināšanu vai pat iznīcināšanu;
- Ja augstāk minētajās situācijās netiek atrastas alternatīvas un veidi, kā novirzīt tūristu plūsmu uz citiem apskates objektiem;
- Ja pašvaldība vai cita atbildīgā institūcija (t.sk. arī zemju īpašnieki) nav nodrošinājuši atbilstošu infrastruktūru, kas samazinātu apmeklētāju radītu būtisku negatīvo ietekmi uz vidi un dabas objektiem;

4. Apdraudēti un aizsargājami biotopi, īpaši tie, kas šobrīd atrodas uz degradācijas vai iznīcības robežas, nav iekļaujami teritorijas tūrisma piedāvājumā:

- Latvijas dabiskās alas ir viens no šobrīd visvairāk apmeklētākajiem, degradētākajiem un apdraudētākajiem biotopiem – dabas tūrisma objektiem, turklāt tās ir nozīmīga retu sugu dzīves vieta (vai vienīgā atsevišķu sugu dzīves vieta), tādēļ (izņemot atsevišķus gadījumus, piemēram, Gūtmaņala, Kraukļu ala u.c.) jebkuram tūrisma informācijas sniedzējam un par tūrisma attīstību atbildīgām personām vajadzētu atturēties no jebkādas šo reto un unikālo biotopu turpmākas popularizēšanas un iekļaušanas tūrisma produktā, maršrutos, kā apskates objektus un īstenot cita veida izmantošanu ar tūrismu un atpūtu saistītajos pasākumos;

5. Informācijas izplatīšanai par nozīmīgām dabas vērtībām, kas kalpo kā tūristu piesaistes objekti ir jābūt ierobežotai un katrā gadījumā - pārdomātai:

- Masu mēdijiem un žurnālistiem, TIC un TIB darbiniekiem, kā arī citiem ir jāizvairās no precizētas (domāta – ģeogrāfiski un telpiski precīza atrašanās vieta u.c. veida „koordinātes”) informācijas (arī no saturiskā un no formas viedokļa) sniegšanas par konkrētām vietām, kas saistītas ar retām un aizsargājamām sugām un biotopiem, kā

arī unikāliem dabas objektiem paušanas plašai sabiedrībai, ievērojot gan ētiskās normas, gan normatīvos aktos noteiktās prasības, kas nebūtu pretrunā ar minēto objektu aizsardzības un saglabāšanas pasākumiem;

- Informācijai par retu un aizsargājamu sugu atradnēm, kā arī mikroliegumiem ir jābūt pieejamai teritorijas īpašniekiem, apsaimniekotājiem, attiecīgām pašvaldībām, teritorijas plānotājiem u.c. (atkarībā no nepieciešamības), lai konkrētās vietās netiktu iepļānotas ar tūrismu un rekreāciju saistītas aktivitātes vai atsevišķas to formas (faktiski – īpašnieki ir jāinformē par minētajiem faktiem no atbildīgo institūciju puses);
- Arī cita veida informācijas par augiem un dzīvniekiem un to atradnēm izplatīšanai būtu jābūt ierobežotai, ja tā var būt par iemeslu to bojāšanai vai iznīcināšanai (īpaši Latvijas apstākļos);
- Retu un aizsargājamu sugu un biotopu popularizēšana kā tūrisma informācijas materiālos, tā arī plašsaziņas līdzekļos var radīt nevēlamus recidīvus un precedentus citās teritorijās nākotnē;

6. Lai nodrošinātu ilgtspējīgu un videi draudzīgu attiecīgās teritorijas tūrisma piedāvājumu un produktu, tā veidošanas procesa ietvaros:

- Ar dabas un ekotūrisma saistītajos tūrisma informatīvajos materiālos būtu pēc iespējas vairāk jāiekļauj tādas augu un dzīvnieku sugas (vides izglītības aspekts), kas nav plašai sabiedrībai tik pazīstamas, taču bieži sastopamas cilvēka ikdienas dzīvē, urbanizētās vietās un biežāk sastopamajos biotopos – pļavā, mežā, jūras krastā u.c. Piemēram ar ko dabā atšķiras purva bērzs no āra bērza u.t.t.;
- Dabas teritorijās un pie dabas objektiem, kur vērojamas nozīmīgas ar dabas aizsardzību saistītas problēmas, ir jābūt sagatavotai un izvietotai informācijai, kas apmeklētājus informētu par „vienkāršām un saprotamām” lietām, kā piemēram faktu, ka masveida pārvietošanās pa koku sakņu sistēmu ir videi nedraudzīga un neētiska rīcība, kas noved pie minēto objektu ātrākas bojāejas un tml. (pozitīva popularizēšana);
- TIC un tūrismā iesaistītajiem pašvaldību atbildīgiem darbiniekiem vismaz divas reizes gadā (tūrisma sezonas laikā un tās beigās) būtu jāapseko un jānovērtē attiecīgās teritorijas (pagasta, rajona, novada u.c.) nozīmīgākie dabas tūrisma objekti un to stāvoklis (t.sk. infrastruktūras), kas ir iekļauti minēto pašvaldību (vai teritoriju) tūrisma piedāvājumā, lai varētu sniegt aktuālu informāciju un ilgtspējīgi un videi draudzīgi plānot ar tūrismu saistītās aktivitātes;

7. Ar tūrismu saistītā informācijas sniegšanā par ĪADT, NATURA 2000 teritorijām, biotopiem, aizsargājamām sugām, dabas pieminekļiem, mikroliegumiem u.c., ir jāievēro LR spēkā esošie normatīvie akti:

- Visa veida ar tūrismu saistītiem informācijas sniedzējiem un popularizētājiem ir jāievēro LR normatīvos aktos noteiktās prasības, piemēram, ka informāciju par mikroliegumiem, aizsargājamu sugu atradnēm u.c. drīkst izpaust vienīgi ar Latvijas Vides, ģeoloģijas un meteoroloģijas aģentūras atļauju;

-
- No augstāk teiktā izriet, ka minētai informācijai visa veida tūrisma informatīvajos materiālos vajadzētu būt ierobežota rakstura;

8. Visas tūrismā iesaistītās puses – uzņēmējus, pašvaldību un TIC darbiniekus, tūrisma politikas īstenotājus un izstrādātājus nepieciešams regulāri izglītēt un informēt par jautājumiem, kas saistīti ar dabas un vides aizsardzības aspektiem un to integrāciju tūrisma produkta veidošanā un mārketingā:

- Visa veida tūrisma informācijas sniedzēju izglītošanas ietvaros ir nepieciešams regulāri organizēt izglītojošus seminārus (vai arī sagatavot attiecīga satura informāciju - rokasgrāmatu) par vides un dabas aizsardzības ierobežojumiem, kas jāievēro, veidojot attiecīgās teritorijas tūrisma piedāvājumu, kā arī tiem sniedzot un gatavojot publiski popularizējamu informāciju par nozīmīgiem dabas resursiem ikdienas darbā;
- Tūrisma gidiem būtu jāapgūst kursi, kas saistīti ar videi draudzīga tūrisma un dabas aizsardzības aspektu integrāciju gidu darbībā (gidu, izņemot vides gidu apmācības procesā šobrīd un līdz šim ir tikuši apskatīti g.k. tikai kultūrvēsturiskie aspekti);

9. Arī bojā gājušo retu un aizsargājamu augu un dzīvnieku sugu vai to daļu izmantošanai un „popularizēšanai” ir jābūt ētiskai un pārdomātai atkarībā no katras konkrētās situācijas:

- Retas un aizsargājamās dzīvnieku sugas, kurām valstī vai lielākā reģionā ir saglabājušās salīdzinoši nelielas vai izmirstošas populācijas, nedrīkst un nav arī ētiski izmantot publiskās atpūtas (piemēram, naktsmītnēs, pirtīs, atpūtas telpās, semināru zālēs u.c.) un izklaides vietās kā interjera priekšmetus;
- Ja publiskos objektos tomēr ir izvietoti agrākos laikos iegūti retu un aizsargājamu sugu izbāžņi (sk. pastāvošo likumdošanu minētajā jautājumā) vai to ķermeņu daļas un tās nav iespējams pārvietot uz citu vietu, pie tiem būtu vēlams vismaz izvietot izglītojoša rakstura informāciju par šo dzīvnieku ekoloģiju un nepieciešamajiem aizsardzības pasākumiem;

10. Par suvenīriem nedrīkst izmantot un popularizēt ĪADT un NATURA 2000 teritorijās esošos dabas resursus – sugas, dažādus dabas un ģeoloģiskus veidojumus u.c. Lai nodrošinātu apmeklētājus ar suvenīriem, šajā procesā maksimāli ir jāiesaista vietējie iedzīvotāji un amatnieki:

- Tūristu bieži apmeklētos un masveida objektos ir vēlams sagatavot un piedāvāt atraktīvus suvenīrus, kuru sagatavošanā nav izmantoti nozīmīgi dabas resursi, lai netiktu stihiski izmantoti dabā pieejamie objekti, kas ir konkrētās vietas neatņemama ekosistēmas un ainavas sastāvdaļa;

11. Valstī kopumā un pašvaldībās ir maksimāli jāatbalsta, jāveicina un jāpopularizē tādas tūrisma aktivitātes, kas ir balstītas uz ilgtspējīgu dabas resursu izmantošanu un rada ekonomisku labumu vietējām pašvaldībām un vietējiem uzņēmējiem. Turklāt, daļai no kopējā iegūtā finansējuma vajadzētu tikt izmantotai ar dabas

aizsardzību (t. sk. dabas tūrisma infrastruktūras izveides) un teritoriju apsaimniekošanu saistītos, kā arī izglītojošos pasākumos:

- Pašvaldībām u.c. tūrisma attīstībā iesaistītām institūcijām, veidojot dabas tūrisma piedāvājumu, vai izmantojot un popularizējot nozīmīgus dabas resursus un teritorijas ir jāpielieto dažāda veida instrumenti, lai no tūristu aktivitātēm minētajā teritorijā būtu arī ieguldījums vietējā ekonomikā un dabas tūrisma infrastruktūras uzturēšanā;
- Nebūtu pieļaujama situācija, ka attiecīgajā teritorijā (pagasts, rajons, ĪADT) tiek izmantoti (t.sk. būtiski ietekmēti vai pat degradēti) un popularizēti nozīmīgi dabas resursi un unikālas teritorijas, par kuru apmeklējumu tūristi u.c. veida interesenti neatstāj nekāda veida ekonomisku „labumu”;

12. Nozīmīgu dabas objektu teritorijā, kas tiek izmantoti kā apskates objekti būtu jāveic regulāra uzraudzība un monitorings, kā ar to pētniecību saistīto pasākumu kopums, kā arī jāpopularizē iegūtie fakti un rezultāti;

- Atpūtas vietas, tūristu apmetnes u.c. veida tūrisma infrastruktūras objektus, kas izveidoti retos un aizsargājamos biotopos vai to tiešā tuvumā, ilgstošā laika periodā būtu nepieciešams novērot ar mērķi – konstatēt to apmeklētāju radītās ietekmes un to apjomu uz apkārtējo vidi un tajos esošajām dabas vērtībām;
- Unikālu, reti sastopamu un nozīmīgu dabas objektu un dabas pieminekļu – tūrisma objektu teritorijā (īpaši tādu, kuriem nav apsaimniekotāju vai ĪADT gadījumā - administrāciju) būtu jāveic regulāra to uzraudzība un monitorings;
- Būtu nepieciešams veicināt pētījumu par vides fiziskās kapacitātes jautājumiem aktualizēšanu dažādās ar tūrisma un atpūtu saistītās teritorijās un dabas objektos, kā arī šīs informācijas nonākšanu pašvaldībās u.c. ar attīstības un plānošanas jautājumiem saistītās institūcijās, kas, balstoties uz iegūtajiem datiem, varētu pieņemt lēmumu par turpmāko objektu izmantošanu tūrismā u.c.;
- Būtu vēlams arī turpināt pētījumus par dabas resursu izmantošanas „negatīvo” un „pozitīvo” praksi arī nākotnē;

13. Kā arī:

- Nozīmīgu dabas objektu izvērtējumā, kas tiek eksponēti un popularizēti kā tūrisma objekti, ir jāiesaista tūrisma un vides eksperti, taču preventīvas novērtēšanas nolūkos var izmantot šīs Vadlīnijas;
- Šo Vadlīniju mērķis nav radīt „liekus” ierobežojumus tūrisma uzņēmējiem, pašvaldībām u.c. tūrismā iesaistītām pusēm, bet gan ilgtermiņā saglabātu nozīmīgus ar dabu saistītus tūrisma resursus, kas ir vieni no nozīmīgākajiem un stratēģiskajiem Latvijas tūrisma resursiem;
- Vadlīnijām ir rekomendējošs raksturs.

3. Ilgtspējīga un videi draudzīga tūrisma produkta piemērs – tūrisma un ceļojumu karte „Dabas takas Latvijā”

Balstoties uz Projekta laikā iegūtā faktu materiāla, apsekojumu rezultātiem un iegūtās informācijas analīzes bāzes, kā arī iepriekšējo Latvijas teritorijas apsekojumos (sk. 4. pielikumu) iegūtajiem datiem, tika izstrādāta tūristiem praktiski izmantojama un videi draudzīga ceļojumu karte „Dabas takas Latvijā”.

3.1. Kartes raksturojums

Karte sastāv no divām daļām (pusēm) – kartogrāfiskās un informatīvās puses.

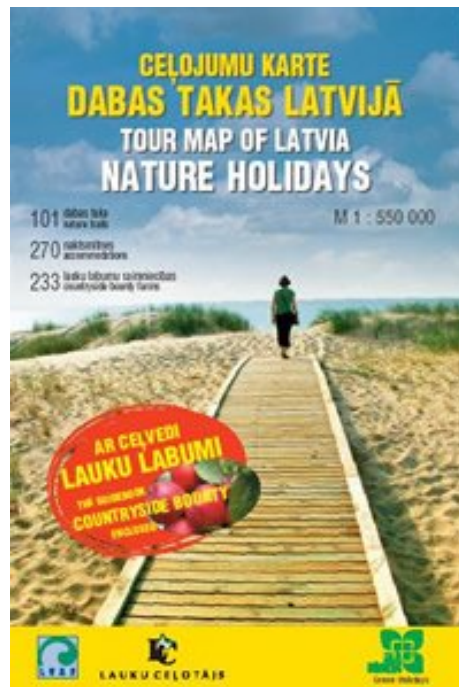
Kartogrāfiskajā pusē ir publicēta Latvijas karte mērogā 1: 550 000 (1 cm – 5,5 km), kur valsts teritorija ir sadalīta četros vēsturiskajos novados (atšķirīgas krāsas). Kartē ir iekļauti nepieciešamie pamatslāņi – administratīvais iedalījums (rajoni), apdzīvotās vietas, ūdeņi, lielākās ĪADT, dažāda veida nozīmīgi infrastruktūras objekti u.c. Kartē ar īpašiem simboliem ir atzīmēta 101 dabas taka vai dabas objekts un tā nosaukums, 270 tūristiem izmantojamās naktsmītnes un 232 lauku labumu saimniecības, kas ir kā nozīmīgi papildus apskates objekti lauku teritorijās un atsevišķās pilsētās. Naktsmītnes apkopotas arī atsevišķā tabulā, kur norādīta to atrašanās vieta, tālrunis, kvalitātes kategorija un zaļā sertifikāta esamība.

Informatīvā pusē ietver 101 dabas apskates objektu, kuru apraksti veidoti pēc vienota algoritma: atrašanās vieta (rajons, pagasts), takas garums, nepieciešamais apskates laiks, simbols „ozollapa uz zaļa fona” (ja objekts vai teritorija ir ĪADT vai NATURA 2000 teritorija) un īss apraksts latviešu un angļu valodā, kā arī cita informācija. Objekti ir sadalīti pēc četrpadsmit vēsturisko novadu principa, jo tūristiem (īpaši – ārvalstu) dabā ir grūtāk orientēties pēc 26 administratīvajiem rajoniem (teritorijas sadrumstalotība!). Katram objektam ir pievienots fotoattēls. Kā apskates objekti ir iekļauti dabas takas, dažādi dabas objekti – kalni (pauguri), kāpas, ezeri, interesanti jūras krasta posmi, dižakmeņi, dižkoki, iežu atsegumi, avoti, meži, pļavas, parki, kā arī atsevišķi infrastruktūras objekti, piemēram, skatu torņi, putnu vērošanas vietas u.c.

Kartei pielikumā ir izdots un pievienots **tūrisma ceļvedis „Lauku labumi”**, kurā iekļautas 232 zemnieku saimniecības, amatnieku darbnīcas u.c. veida interesanti objekti, kas atrodas lauku teritorijās un piedāvā tūristiem savu saražoto produkciju – kvalitatīvu laukos audzētus pārtikas produktus, tradicionālos u.c. veida amatnieku izstrādājumus u.c. veida produkciju. Ceļveža viens no uzdevumiem ir ne tikai iepazīstināt tūristus u.c. potenciālos interesantus ar dažkārt „netradicionālu” tūrisma piedāvājumu un ar tūrisma aktivitātēm maksimāli atbalstīt vietējos uzņēmējus, bet arī „virzīt” tūristu plūsmu uz citiem (ne tikai dabas) apskates objektiem.

Viens no galvenajiem kartes izstrādes mērķiem bija veidot ilgtspējīga tūrisma produkta piemēru, kas izpaužas kā:

- No dabas aizsardzības viedokļa pirms iekļaušanas un kartes publicēšanas pārdomāti dabas objekti un teritorijas un tajās notiekošās tūrisma aktivitātes (vides aspekts);
- Tūristiem, esot lauku teritorijās, pastāv iespēja apmeklēt un iepazīt arī vietējo uzņēmēju saimniecības (izglītības aspekts), iegādāties to saražoto produkciju (ekonomiskais aspekts), dot savu finansiālo ieguldījumu uzņēmēju un lauku teritoriju attīstībā (ekonomiski – sociālais aspekts);
- Augstāk minētie aspekti – vides, ekonomiskais, sociālais un izglītības aspekts ir arī ilgtspējīgas tūrisma un ilgtspējīgas attīstības pamats.



29. attēls. Ceļojumu karte „Dabas takas Latvijā”

3.2. Kartes informatīvā materiāla izstrādes kritēriji

Augstāk minētās kartes informatīvā materiāla – dabas objektu un teritoriju izvēles un iekļaušanas gaitā tika izvirzīti šādi galvenie kritēriji:

- Kartē nav iekļauts:
 - Ļoti retas un aizsargājamas augu un dzīvnieku sugas;
 - Sugas, kurām minētā atradne ir viena no retajām valstī, vai plašākā reģionā;
 - Jūtīgi un aizsargājami biotopi, kuru apmeklējums var apdraudēt to pastāvēšanu;

-
- Tūristu jau degradēti dabas objekti, dabas pieminekļi un teritorijas, kur vērojamas nozīmīga antropogēnā slodze un ir acīmredzami pārsniegta vides fiziskā kapacitāte;
 - Objekti ir labiekārtoti (vismaz minimālai infrastruktūra, informācija) un infrastruktūra tiek uzturēta;
 - Objektu teritorijā apsekojumu laikā netika novērotas nozīmīgas ar vides un dabas aizsardzību saistītas problēmas;
 - Objektu popularizēšana vismaz īstermiņā un vidējā termiņā nenovedīs pie būtiskas objekta kvalitātes samazināšanās un tā degradācijas;
 - Objektam vairumā gadījumu ir kāds „apsaimniekotājs”, piemēram, ĪADT administrācija, DAP, pašvaldība, uzņēmējs u.c.;
 - Objekts var kalpot kā sava veida „amortizators” un tūristu plūsmas novirzošs elements no citiem nozīmīgiem objektiem;
 - Objektu izvēle atbilst Vadlīnijās paustajiem vispārējiem dabas objektu un teritoriju izmantošanas un popularizēšanas tūrismā paustajiem pamatprincipiem;
 - Kā arī šeit nepieminēti kritēriji atkarībā no katra konkrētā gadījuma un situācijas.

Citi izmantotie avoti

1. Avotiņš V, Lukss I. Salacas pērles. Ceļvedis pa Salacu un tās apkārtni laivotājiem, velotūristiem un autobraucējiem. Izdevniecība AGB, 2006. g., 48 lpp.;
2. Bioloģiskās daudzveidības nacionālā programma. Vides aizsardzības un reģionālās attīstības ministrija. Rīga, 2000. g., 52 lpp.;
3. Biotopu rokasgrāmata. Sagatavotājs I. Kabucis. Rīga, 2000. g., 160 lpp.;
4. Dabas takas Latvijā. Tūrisma karte. LLTA „Lauku ceļotājs”, 2006. g.;
5. Enciklopēdija „Latvijas daba”. Izdevniecība „Preses nams”, 1. – 6. sējums;
6. Jautājumi un atbildes zemes īpašniekiem īpaši aizsargājamās dabas teritorijās, mikroliegumos, jūras piekrastē, upju un ezeru aizsargjoslās. VIDM Dabas aizsardzības departaments, 2006. g., 56 lpp.;
7. Latvijas autoceļu atlants. 1: 200 000. Karšu izdevniecība „Jāņa sēta”, 2005. g.;
8. Latvijas ceļvedis. Karšu izdevniecība „Jāņa sēta”, 2004. g.;
9. Padomi lauku tūrisma uzņēmējiem dabas resursu saudzīgā izmantošanā. Autoru kolektīvs. LLTA „Lauku ceļotājs”. Rīga, 2002. g., 42 lpp.;
10. M. Rudzīte, M. Rudzītis. Upju pērleņu izdzīvošana. Buklets. Izdevniecība SIA „Gandrs”;
11. Vides zinības. Angļu – latviešu skaidrojošā vārdnīca. R. Ernšteina un R. Jūrmalieša redakcija. Rīga, 2000. g. 136 lpp.;
12. www.biosfera.gov.lv – Ziemeļvidzemes biosfēras rezervāts;
13. www.campo.lv – SIA Campo;
14. www.celotajs.lv – Latvijas Lauku tūrisma asociācija „Lauku ceļotājs”;
15. www.dap.gov.lv – Dabas aizsardzības pārvalde;
16. www.em.gov.lv – LR Ekonomikas ministrija;
17. www.ezeri.lv – Latvijas ezeru datu bāze u.c.;
18. www.gnp.gov.lv – Gaujas nacionālais parks;
19. www.kartes.lv – Karšu izdevniecība „Jāņa sēta”;
20. www.latviatourism.lv – Latvijas nacionālais tūrisma portāls;
21. www.likumi.lv – LR likumi u.c. normatīvie akti;
22. www.lob.lv – Latvijas Ornitoloģijas biedrība;
23. www.lvm.lv – a/s „Latvijas valsts meži”;
24. www.lvgma.gov.lv – Latvijas Vides, ģeoloģijas un meteoroloģijas aģentūra;
25. www.mk.gov.lv – LR Ministru kabinets;
26. www.putni.lv – Latvijas putni;
27. www.tava.gov.lv – Tūrisma attīstības valsts aģentūra;
28. www.vertikaleX.lv – Aktīvā un piedzīvojuma tūrisma portāls;
29. www.vidzeme.com – Vidzemes tūrisma asociācijas portāls;
30. www.vidm.gov.lv – LR Vides ministrija;
31. www.vitila.gov.lv – Latvijas Vides gidu tīkls.

Atsauces uz citiem izmantotajiem avotiem norādītas Vadlīniju pārējā teksta daļā.

Pielikumi

Pielikums Nr. 1

Lietotie saīsinājumi

ANO	Apvienoto nāciju organizācija
a/s	akciju sabiedrība
BR	biosfēras rezervāts
DAP	Dabas aizsardzības pārvalde
DP	dabas parks
DT	dabas taka
ES	Eiropas Savienība
ĪADT	īpaši aizsargājama dabas teritorija
LDF	Latvijas dabas fonds
LLTA	Latvijas Lauku tūrisma asociācija
LR	Latvijas Republika
LVAF	Latvijas Vides aizsardzības fonds
MK	Ministru kabinets
NP	nacionālais parks
NVO	nevalstiskas organizācijas
PR	plānošanas reģions
PTEK	Pasaules tūrisma ētikas kodekss
SIA	sabiedrība ar ierobežotu atbildību
TAVA	Tūrisma attīstības valsts aģentūra
TIB	tūrisma informācijas birojs
TIC	tūrisma informācijas centrs
VIDM	Vides ministrija

Lietoto terminu skaidrojums

Termins	Skaidrojums
Bioloģiskā daudzveidība	Dzīvo organismu formu dažādība uz sauszemes, jūrā un citās ūdens ekosistēmās. Izšķir četrus bioloģiskās daudzveidības līmeņus - ģenētisko, sugu, ekoloģisko un ainavu līmeni. Visbiežāk ar bioloģisko daudzveidību saprot tieši sugu daudzveidību
Biotops	Dabiska vai cilvēka ietekmē veidojusies teritorija ar tikai tai raksturīgiem nedzīvās dabas apstākļiem un dzīvās dabas - sēņu, augu un dzīvnieku kopumu. Piemēri: pelēkās kāpas, mitras pļavas, neskarti augstie purvi, smilšakmens iežu atsegumi, netraucētas alas, ozolu meži u.c.
Dabas pieminekļi	Atsevišķi vai savrupi dabas veidojumi - aizsargājami koki, dendroloģiskie stādījumi, alejas, ģeoloģiski un ģeomorfoloģiski dabas objekti un citi dabas retumi, kam ir zinātniska, kultūrvēsturiska, estētiska vai ekoloģiska vērtība
Dabas taka	Kājāmgājējiem domāta marķēta taka dabā, kuras mērķis ir iepazīstināt ar teritorijas dabas (nereti arī - kultūras) objektiem un veicināt vides un apkārtējās teritorijas izziņu. Dabas takas var būt papildinātas arī ar dažādiem mācību elementiem
Ekosistēma	Sistēma, kuru veido funkcionāli saistītu organismu kopa (dažādas sugas) un nedzīvā daba, kas atrodas savstarpējā mijiedarbībā
Ekotūrisms	Ilgspējīgs un videi draudzīgs tūrisms, kura galvenais mērķis ir veicināt dabas un kultūras vērtību izzināšanu un vides aizsardzību, kā arī pilnveidot sabiedrībā vides izglītību un apziņu (definīcija saskaņā ar Tūrisma likumu). Ekotūrismā viens no galvenajiem aspektiem ir vietējo iedzīvotāju un to sniegto pakalpojumu iesaistīšana tūrisma produktā un tūrisma aktivitāšu rezultātā gūto ienākumu godīga pārdale, lai veicinātu to sociālo un ekonomisko izaugsmi
Ilgspējīga attīstība	Attīstība, kas nodrošina šodienas vajadzību apmierināšanu, neradot draudus nākamo paaudžu vajadzību apmierināšanai. Ilgspējīgā attīstībā vienlīdz būtiska ir visu trīs jomu (dimensijas, sektori) – vides aizsardzības, ekonomikas un sociālo jomu līdzsvarota un sabalansēta attīstība
Īpaši aizsargājamās dabas teritorijas	Ģeogrāfiski noteiktas platības - nacionālie parki, biosfēras rezervāti, dabas parki, dabas liegumi, aizsargājamo ainavu apvidi,

		dabas pieminekļi u.c., kas atrodas īpašā valsts aizsardzībā un tiek izveidotas, saudzētas un apsaimniekotas nolūkā aizsargāt un saglabāt dabas daudzveidību, nodrošināt zinātniskos pētījumus un vides pārraudzību, kā arī saglabāt sabiedrības atpūtai, izglītošanai un audzināšanai nozīmīgas teritorijas
Monitorings		Nepārtraukta sekošana (novērošana, mērīšana u.c.) kādam procesam, objektam vai parādībai un iegūto datu fiksācija ilgstošā laika periodā
NATURA teritorijas	2000	Eiropas nozīmes īpaši aizsargājamo dabas teritoriju tīkls, kuru galvenais izveides mērķis ir Eiropā retu un apdraudētu augu un dzīvnieku sugu un to dzīves vietu (biotopu) aizsardzība
Populācija		Kādas sugas īpatņu kopa, kas apdzīvo noteiktu teritoriju
Sufozija		Ģeoloģisks process, kas norit pazemes ūdeņiem izskalojot smilšakmens iežu un smilšu daļiņas, kā rezultātā veidojas pazemes tukšumi – sufozijas alas u.c. sufozijas formas
Tūrisma ietekme	(tūrista)	Jebkāda veida darbības un no tām izrietošās sekas, kuras izraisījusi tūrista vai tūrisma kā tautsaimniecības nozares darbība dabas, ekonomiskajā vai sociālajā vidē. Vadlīnijās apskatīta tūrisma ietekme uz vides jomu
Tūristu gids		Persona, kas vada tūristus un ekskursantus noteiktā apvidū un viņu izraudzītajā valodā iepazīstina ar kultūras un dabas vērtībām
Tūrisma sezona		Latvijas apstākļos nosacīts laika posms no maija līdz oktobrim
Vides ietilpība (ekoloģiskā vai fiziskā kapacitāte)		Ekoloģijā – maksimālais kādas populācijas īpatņu skaits vai biomasa, kuru spēj uzturēt noteikta vide un tās specifiskie apstākļi Tūrismā – tūristu vai apmeklētāju skaits, ko dotā ekosistēma (teritorija) var uzņemt, nesamazinot vai neietekmējot savu resursu bāzi un un to kvalitāti
Vides gids		Speciāli sagatavoti tūristu gidi, kuru galvenais darbības mērķis ir dabā notiekošo procesu skaidrošana un interpretācija

Analizētie „negatīvie” un diskutējamie piemēri ⁸⁶



30. attēls. Vadlīnijās pieminēto „negatīvo” un diskutējamo piemēru shematiskais izvietojums

⁸⁶ Izmantota izdevniecības „Jāņa sēta” kartogrāfiskā pamatne „JS Latvija”

Pielikums Nr. 4

Apsekotās ⁸⁷ ĪADT un NATURA 2000 teritorijas

Dabas rezervāti

1. Krustkalni
2. Teiči

Nacionālie parki

3. Slīteres NP
4. Ķemeru NP
5. Gaujas NP

Biosfēras rezervāti

6. Ziemeļvidzemes BR

Dabas parki

7. [Daugavas](#) ieleja
8. Bauska
9. Silene
10. Svente
11. Medumu ezeraine
12. Daugavas loki
13. Dvietes paliene
14. Tērvete
15. Sauka
16. Laukezers
17. Vilce
18. Svētes paliene
19. [Ragakāpa](#)
20. Dridža ezers
21. Riežupe
22. Abavas senleja
23. Embūte
24. [Bernāti](#)
25. [Pape](#)
26. Salacas ieleja
27. Istras pauguraine
28. [Rāzna](#)
29. Numernes valnis
30. Gaiziņkalns
31. Ogres ieleja
32. Ogres Zilie kalni

33. [Cīrīša ezers](#)
34. Adamovas ezers
35. [Beberbeķi](#)
36. [Piejūra](#)
37. Doles sala
38. [Zvārdes meži](#)
39. Talsu pauguraine
40. [Engures ezers](#)
41. Milzkalns

Aizsargājamo ainavu apvidi

42. Ādaži
43. Kaučers
44. Ziemeļgauja
45. Veclaicene
46. Vecpiebalga
47. Vestiena
48. Nīcgaļu meži
49. Augšzeme
50. Augšdaugava

Dabas liegumi

51. Klintaine
52. Ellītes purvs
53. Ozolkalni
54. Gaujienas priedes
55. Korneti-Peļļi
56. Dēliņkalns
57. Vireši
58. Avotu mežs
59. Pokratas ezers
60. Pārabaine
61. Melturu sils
62. Raunas Staburags
63. Medumu ezera salas
64. Sventes ezera salas
65. Sasaļu mežs
66. Pilskalnes Siguldiņa
67. Svētes ieleja
68. Skujaines un Svētaines ieleja
69. Garākalna smilšu krupja atradne
70. Vīķu purvs
71. Zebrus un Svētes ezers
72. Ukru gārša
73. Pededzes ozolu audze
74. Ābeļi

⁸⁷ Autora apsekotās teritorijas, kas ir bijusi papildus bāze Vadlīniju izstrādē

75. Klaucānu un Priekulānu ezers
76. Lielupes palienes pļavas
77. Kalnciema pļavas
78. Darmšates priežu audze
79. Lielupes grīvas pļavas
80. Čertoka ezers (Velnezers)
81. Ventas ieleja
82. Ventas un Šķerveļa ieleja
83. Diļļu pļavas
84. Gudenieki
85. Skrundas zivju dīķi
86. Ziemupe
87. Gaviezes āmuļi
88. Medze
89. Tosmare
90. Liepājas ezers
91. Dunika
92. Vitrupes ieleja
93. Purgaiļu purvs
94. Dūņezers
95. Dziļezers un Riebezers
96. Vidzemes akmeņainā jūrmala
97. Randu pļavas
98. Niedrāju-Pilkas purvs
99. Laugas purvs
100. Istras ezers
101. Pildas ezers
102. Greblūkalns
103. Gulbinkas purvs
104. Kāla ezera salas
105. Nesaules kalns
106. Jumurdas ezers
107. Ilziņa ezers
108. Lubānas ieplakas
109. Daugava pie Kaibalas
110. Vērenes gobu un vīksnu audze
111. Lielie Kangari
112. Rušonu ezera salas
113. Tīrumnieku purvs
114. Īdeņas un Kvāpānu dīķi
115. Krēmeri
116. Vecdaugava
117. Jaunciems
118. Garkalnes meži
119. Mazie Kangari
120. Mežmuižas avoti

121. Lielā Baltezera salas
122. Babītes ezers
123. Cenas tīrelis
124. Buļļezers
125. Cieceres ezera sala
126. Sātiņu dīķi
127. Zvārde
128. Ģipka
129. Ģipkas lankas
130. Rukšu purvs
131. Raķupes ieleja
132. Plieņciema kāpa
133. Čužu purvs
134. Burtnieka ezera pļavas
135. Rauza
136. Sedas purvs
137. Mežole
138. Zilaiskalns
139. Viskūžu sala
140. Ovīši
141. Piešdanga

Dabas pieminekļi

Aizsargājamās alejas

142. Trapenes aleja
143. Ieriķu muižas aleja
144. Gārsenes aleja
145. Mazsalacas Parka ielas aleja

Aizsargājamie dendroloģiskie stādījumi

146. Kokneses parks
147. Skrīveru dendrārijs
148. Juzefovas parks
149. Tērvetes „Sprīdīši”
150. Lēdurgas denr. stād.
151. Lielvārdes parks
152. Rembates parks
153. Baldones sanatorijas parks
154. Rožkalni
155. Bauņu
156. Sauleskalni

Aizsargājamie ģeoloģiskie un geomorfoloģiskie dabas pieminekļi

-
157. Klintaines saugultne kritenes
 158. Rīteru saugultne un kritenes
 159. Korkuļu saugultne, pazemes upe
 160. Staburags
 161. Apes dolomīta atsegums
 162. Grūbes dolomīta atsegums
 163. Gaujienas dolomīta atsegums
 164. Kalamecu un Markuzu gravas
 165. Jaunžagatu krauja
 166. Randātu klintis un Tilderu krauja
 167. Vizlas lejteces atsegumi
 168. Žākļu dižakmens
 169. Žagatu klints
 170. Medņu dižakmens
 171. Stiglavas atsegumi
 172. Bārbeles sērūdenraža avots
 173. Jumpravas dolomīta atsegums
 174. Skaistkalnes karsta kritenes
 175. Kulšēnu avots
 176. Kaļļu avoti
 177. Raiskuma Sarkanās klintis
 178. Ainavu krauja
 179. Dambja iezis un Bruņa ala
 180. Dolomītu krauja
 181. Dzilnas iezis
 182. Īļaku iezis
 183. Kājiņu ala
 184. Kalnasmīdu avots
 185. Ķaubju iezis
 186. Leimaņu iezis
 187. Roču ala
 188. Simtēnu (Dzirnes) ala
 189. Stūķu iezis
 190. Vanagu iezis
 191. Vizuļu iezis
 192. Zvārtes iezis
 193. Baltā klints (Liepas iezis)
 194. Grīviņu iezis
 195. Lielā Ellīte
 196. Liču-Laņģu klintis
 197. Lodes bruņuzivju iegula
 198. Ānfabrikas klintis
 199. Lustūzis
 200. Sprīņģu iezis
 201. Elpju iezis
 202. Vecandrijāņu klintis
 203. Tītmaņu iezis
 204. Zanderu dolomīta alas
 205. Ērģeļu (Ērgļu) klintis
 206. Kazu ieleja
 207. Ramātu klintis un alas
 208. Rauņa lejteces ieži
 209. Vaives lejteces ieži
 210. Ēdernieku klintis
 211. Kalējala
 212. Kvēpenes ala
 213. Ķūķu klintis
 214. Braslas ieži
 215. Gūdu klintis
 216. Katrīnas iezis
 217. Launagiezis
 218. Vējiņu alas un Elles bedres
 219. Dāvida Dzirnavu avoti
 220. Daugavas Vārti
 221. Sandarišku karengravas
 222. Nīcgales Lielais akmens
 223. Zebrus avoti
 224. Radžu akmens
 225. Rogāļu akmens
 226. Vaiķu akmens
 227. Krāču kalni
 228. Dagdas ala
 229. Adamovas krauja
 230. Ventas Rumba
 231. Baltavots un Melnavots
 232. Ātraiskalns
 233. Šķērveļa dolomīta atsegums
 234. Īvandes ūdenskritumi
 235. Muižarāju klintis
 236. Riežupes ūdenskritums
 237. Riežupes atsegumi
 238. Riežupes Smilšalas
 239. Gobdziņu klintis
 240. Šķēdes atsegums
 241. Dzērves Bērziņu avoti
 242. Embūtes gravas
 243. Kapsēdes dižakmens
 244. Pūsēnu kalns
 245. Nidas pludmale

-
246. Baltijas ledus ezera krasta valnis
247. Strantes– Ulmales stāvkrasts
248. Pietraga Sarkanās klintis
249. Ežurgu Sarkanās klintis
250. Veczemju klintis
251. Krauju akmeņu saliņa
252. Lielais Krauju jūrakmens
253. Lībiešu upuralas
254. Svētciema akmeņu saliņa
255. Lauču dižakmens
256. Vīksnu alas
257. Rundēnu Velna dobe
258. Bolēnu Acu avots
259. Brāžu krāces
260. Akmeņupītes ūdenskritums
261. Krākas (Svētes Dreimaņu) avoti
262. Velna Skroderis
263. Rumbiņas ūdenskritums
264. Ogres dolomīta krauja
265. Kalnrēžu atsegums
266. Līčupes atsegums
267. Ezernieku karsta kritenes
268. Ziedleju klintis
269. Lielais akmens
270. Līdumnieku avots
271. Silzemnieku avoti
272. Dolesmuižas atsegums
273. Cīruļu iezis un Blusu ala
274. Gūtmaņa ala
275. Kraukļu aiza
276. Pētera ala
277. Piķenes krauja un alas
278. Velnalas klintis
279. Daudas un Jodupītes ieleja
280. Kalna Klauku ala un avots
281. Kautraka gravas
282. Saltavots
283. Sautas kalns
284. Sviķupītes ielejas atsegumi
285. Sudmaļu ūdenskritums
286. Virsaišu ūdenskritums
287. Peldangas labirints
288. Pitragupes krasti
289. Zartapu grava
290. Zeltapses laukakmens
291. Zilo kalnu Šlīteres krauja
292. Kaltenes kalvas
293. Kaltenes krasta veidojumi
294. Tilgaļu milzu akmens
295. Abavas Velnala
296. Velna acs avots
297. Imulas dolomīta klintis
298. Kalnamuižas kraujas
299. Langsēdes klintis
300. Sēra dīķi
301. Sēravoti Zaļajā purvā
302. Bēršu drumlini
303. Burtnieka smilšakmens atsegumi
304. Jeru alas
305. Daugēnu klintis un alas
306. Neļķu klintis un alas
307. Silmaču iezis un alas
308. Ramatas lielakmens
309. Ābeļu akmens
310. Bezdelīgu klintis un alas
311. Dzelveskalna atsegumi un alas
312. Govs ala un avots
313. Gudzonu ala
314. Skaņaiskalns
315. Sietiņiezis
316. Stoķu klintis un Patkula ala
317. Valmieras stāvie krasti
318. Staldzenes stāvkrasti



31. attēls. Informācijas stends mācību – dabas takā „Vālodzes” Limbažu rajonā . 2006. g.
Foto: Juris Smaļinskis