



Lauku
Ceļotājs
celotajs.lv

PRODUKTA VEIDOŠANA



*Rokasgrāmata
tūrisma uzņēmējam*

VĒSTURISKAIS UN MŪSDIENU DĀRZS



Interreg
Latvija-Lietuva

Eiropas Reģionālās attīstības fonds



EIROPAS SAVIENĪBA

PROJEKTS LLI - 181 TRADICIONĀLO AUGĻU, DĀRŽEŅU UN DEKORATĪVO AUGU ŠĶIRŅU ATJAUNOŠANA. VĒSTURISKO DĀRŽU TŪRISMS (HERITAGE GARDENS).

Rokasgrāmata izdota projekta "Tradicionālo augļu, dāržeņu un dekoratīvo augu šķirņu atjaunošana. Vēsturisko Dāržu Tūrisms" ietvaros, kuru atbalsta ES Interreg V-A Latvijas – Lietuvas pārrobežu sadarbības programma 2014. – 2020.gadam.

Projekta vadošais partneris:



Projekta partneri:



Projekta mērķi

Projekta mērķis ir veicināt vēsturisko šķirņu un dārzkopības tradīciju saglabāšanu un atjaunošanu, izmantojot dārzkopības vēsturisko mantojumu tūrismā. Projekta gaitā eksperti no Latvijas un Lietuvas dārzkopības institūtiem un muzejiem sniegs padomus par vēsturisko šķirņu priekšrocībām, audzēšanu un kopšanu dārzu saimniekiem, kuri vēlas veidot savu dārzu arī kā piedāvājumu tūristiem. Latvijas un Lietuvas lauku tūrisma asociācijas palīdzēs saimniekiem veidot dārzu tūrisma piedāvājumu, izveidos vēsturisko dārzu tūrisma maršrutu un veiks mārketinga pasākumus, lai popularizētu vēsturiskos dārzus un šķirnes.

Projekta rezultāti

1. Vēsturisko dārzu tūrisma maršruts un karte velo un autobraucējiem.
2. Divas brošūras, buklets un informācijas lapas vēsturisko dārzu un to ilgtspējīgas apsaimniekošanas popularizēšanā Latvijā un Lietuvā.
3. Uzlabota infrastruktūra un izveidots vēsturisko šķirņu dārzs Rundāles pili un Dobeles dārzkopības institūtā.
4. Latvijas un Lietuvas dārzkopības institūtos izveidota saistoša informācija par vēsturisko augļaugu, dāržeņu un ziedaugu kolekcijām.

Kopējais projekta budžets ir 830 733 Eur, no tā 706 123 Eur tiek finansēts no Eiropas Reģionālā Attīstības Fonda.

Programmas mājaslapa: www.latlit.eu, oficiālā ES tīmekļa vietne: www.europa.eu,

Projekta informācija: <http://www.celotajs.lv/lv/project/15>



Šī publikācija sagatavota ar Eiropas Savienības atbalstu. Par šīs publikācijas saturu pilnībā atbild Latvijas Lauku Tūrisma Asociācija "Lauku ceļotājs" un tā nekādās apstākļos nav uzskatāma par Eiropas Savienības oficiālo nostāju.

SATURS

1. Ievads	2
2. Vēsturisko dārzu tūrisma produkts	3
2.1. Vēsturisko dārzu tūrisma produkta definīcija	3
2.2. Ko varam atrast Latvijas dārzos?	3
3. Dārza plānošana un ierīkošana	6
3.1. Ar ko sākt? Situācijas analīze.	7
3.2. Dārza, lauku sētas zonējums	8
3.3. Praktiskais darbs – zonējums mūsu zemes plānā.	14
3.4. Dārza arhitektūra un apstādījumi	15
4. Dārza kopšana un audzēšana	18
4.1. Vecu augļu dārzu kopšana	18
4.2. Augļu dārza rekonstrukcija un jauno koku kopšana	18
4.3. Dārzenļu audzēšana	19
4.4. Garšaugu audzēšana	21
4.5. Dekoratīvo augu kopšana	21
5. Kā sagatavot dārzu apmeklētāju uzņemšanai	22
5.1. Kas ir jūsu dārzu tūrisma produkts	23
5.2. Kā komunicēt dārzu apmeklētājiem	23
5.3. Saimnieka vai saimniecības gida vadīta ekskursija – kā to veidot	27
5.4. Prezentācija – stāsts kopā ar slaidrādi	27
5.5. Produkcijas degustācija	29
5.6. Saimniecības veikals vai stends	30
6. Infrastruktūra tūristu uzņemšanai	33
6.1. Ceļa norādes	33
6.2. Auto novietne	34
6.3. Apmeklētāju tualetes	34
7. Vēsturiskā informācija par dārzkopību, šķirnēm un selekciju	34
7.1. Augļkopība	34
7.2. Dārzenkopība	40
7.3. Garšaugi un ārstniecības augi	44
7.4. Dekoratīvā dārzkopība	47
8. Dārzu tūrisma piemēri	50
8.1. Altes Land, Vācija	50
8.2. Norvēģija, Hardangeras reģions.	54
Izmantotā literatūra	56



1.

IEVADS

Vēsturiskie dārzi ir jauna, maz apgūta tēma lauku tūrismā Latvijā. Eiropā dārzu tūrismam ir senas tradīcijas un tas ir populārs. Latvijā līdzvērtīga piedāvājuma praktiski nav, taču tam ir labs potenciāls. Populārākie dārzi ir, piemēram, Rundāles pils dārzs ar rožu kolekciju, Pēteru Upiša dārzs Dobeļē, Kalsnavas arborēts. Savus dārzus apmeklētājiem atvēruši vairāki daiļdārznieki un šķirņu kolekcionāri, vasaras mēnešos ļaujot baudīt rožu, peoniju, dāliju un dažādu dekoratīvo augu skaistumu, sniedzot praktiskus padomus. Arī augļu dārzu saimnieki praktizē apmeklētāju uzņemšanu, ko apvieno ar konsultācijām audzēšanā, augļu un stādu pārdošanu. Muižu saimnieki, kas atjauno vēsturiskās muižas, ierīko atbilstošus dārzus un parkus, lai veidotu muižas vidi ne tikai telpu interjerā un ēku arhitektūrā, bet kopējā muižas ansamblī.

Rokasgrāmata pieejama elektroniski:

<http://macies.celotajs.lv> un www.celotajs.lv - publikācijas.

Šī rokasgrāmata būs noderīga:

① profesionāliem dārzkopjiem un šķirņu selekcionāriem. Rokasgrāmatā sniegti praktiski padomi, kā sagatavot dārzu apmeklētāju uzņemšanai. Atverot dārzu apmeklētājiem, ir iespējams iepazīstināt plašāku sabiedrību ar selekcijas darba rezultātiem – izkoptajām šķirnēm, to vērtīgajām īpašībām, vēsturisko šķirņu saglabāšanas nozīmi;

② lauku tūrisma uzņēmējiem. Rokasgrāmatā sniegti praktiski padomi, kā ierīkot dārzu, veidojot harmonisku ainavu un patīkamu vidi viesiem, papildinot jau esošo tūrisma piedāvājumu.



Rokasgrāmatas nodaļas iepazīstina ar sekojošām tēmām:

Vēsturisko dārzu tūrisma produkts. Nodaļā sniegta definīcija – kas ir vēsturisko dārzu tūrisma produkts. Nodaļā iepazīstina arī ar Latvijas dārzu apsekojuma rezultātiem, ko veica Dobeles Dārzkopības Institūta speciālisti, lai konstatētu situāciju Latvijas dārzos un novērtētu to potenciālu dārzu tūrismam.

Dārza plānošana un ierīkošana. Nodaļā aplūkoti pamatprincipi, kas jāņem vērā, plānojot un ierīkojot jebkuru dārzu – gan vēsturisku, gan mūsdienu. Katru tēmas sadaļu papildina foto, ietverti arī dārzu zonēšanas plānu piemēri.

Dārza kopšana un audzēšana. Nodaļā sniegti padomi augļu dārza rekonstrukcijai un jaunu koku kopšanai, dārzenņu, garšaugu un dekoratīvo augu audzēšanai un kopšanai, kā arī ieteikumi šķirņu izvēlei vēsturiskajam dārzam tūrisma piedāvājumā.

Kā sagatavot dārzu apmeklētāju uzņemšanai. Nodaļā sniegti padomi, kā veidot dārza stāstu un pasniegt informāciju, kā izveidot saimniecības veikalu, kas ir svarīgs elements tūrisma piedāvājumā un sniedz papildu ienākumu.

Infrastruktūra tūristu uzņemšanai. Nodaļā aprakstīta minimāli nepieciešamā infrastruktūra apmeklētāju ērtībām – auto stāvieta, labierīcības, utt.

Vēsturiskā informācija par dārzkopību, šķirnēm, selekciju. Nodaļā sniegts īss pārskats par augļkopības, dārzenkopības, garšaugu un ārstniecības augu, kā arī dekoratīvās dārzkopības attīstību Latvijā.

Dārzu tūrisma piemēri. Nodaļā apskatīti Vācijas augļu dārzu piemēri kā dārzu tūrisma produkts.



2.

VĒSTURISKO DĀRŽU TŪRISMA PRODUKTS



2.1. VĒSTURISKO DĀRŽU TŪRISMA PRODUKTA DEFINĪCIJA

Apmeklētājiem atvērti dārzi, botāniskie dārzi un augu kolekcijas, kur var iepazīt dārkopības tradīcijas un vēsturi, un kur apskatāmas tradicionāli audzētās augļu, dārzeņu, garšaugu, dekoratīvo koku, krūmu un ziedu šķirnes. Specializētos dārzos var būt iespēja iepazīt arī šo šķirņu vēsturi, to pielietojumu, vietējo selekcionāru sasniegumus. Vēsturiskie dārzi atspoguļo dažādu laiku un kultūru ietekmes. Šādi dārzi nereti atrodas pie muižām, muzejiem vai lauku sētām un ir saistīti ar to vēsturi.

2.2. KO VARAM ATRAST LATVIJAS DĀRŽOS?

Latvijas Dārkopības institūta speciālisti apsekoja dārzus Latvijā un apkopoja secinājumus par vēsturisko dāržu tūrisma produkta veidošanas potenciālu.

Apsekojumu mērķis bija vēsturiski dārzi kā pievilcīgs tūrisma objekts, kur uzmanības

centrā ir augļaugi, garšaugi, krāšņumkrūmi, puķes, dārzeņi.

Saistošais tūrisma objektā ir:

- dārza stāsts,
- interesantas šķirnes,
- dārza ainava,
- produkti u.c.

Vēsturisko dāržu tūrisma objekti galvenokārt ir:

- muižu dārzi
- lauku mājas (lauku tūrisma objekti)
- kolekciju dārzi
- muzeji, veltīti augļkopjiem (Durbe, Dviete)

Tie ierikoti:

- 19.gs. (muižas, vecsaimniecības)
- 20.gs. 1.puse (zemnieku saimniecības u.c.)
- jaunāki (kolekcijas)

Muižu dārzi:

- Ierikoti līdz 20.gs. sākumam (vecas šķirnes, vietām saglabāties vēsturisks plānojums).
- Pēc zemes reformas 1920.gados – skolu, pašvaldību utml. īpašumā.



- Spēcīgas izmaiņas padomju gados, nereti izpostīti vai «uzlaboti» padomju stilā.
- Ir stāsts – bet tikai par muižu un parku. Par pašu dārzu informācijas nav daudz.
- Kopjot un kartējot stādījumus, uzmanība pievērsta tikai parkam, ne augļudārzam.
- Vecajos stādījumos nav zināmas augļukoku, krāšņumaugu šķirnes (trūkst pēctecības).
- Ja ir augļu dārzs, tas parasti ir neliels
- Nereti saglabāti tikai lieli parka koki, ne visur ir pat krūmi un puķes.
- Tikai dažās vietās tirgo produktus un izmanto ēdināšanā vietējos augļus, dārzeņus (ārzemēs šī prakse ir daudz plašāka).

Lauku mājas:

- Bieži saglabājiies 19.gs. beigū - 20.gs. sākuma augļudārzs.
- Augļukoku šķirnes - lielākoties tradicionālas, saimniekiem zināmas.
- Dekoratīvie krūmi – var būt saglabājušies vēsturiskie (īpaši rozes, ceriņi).
- Puķes – bieži vēsturiskas ir ziemcietes (piem., peonijas, flokši), bet šķirnes nav zināmas.
- Tradicionālas vasaras puķes kopā ar modernām.
- Garšaugu un ārstniecības augu dārzs – tradicionāls + modernas šķirnes.
- Ogulāji, dārzeņi – lielākoties mūsdienu šķirnes.
- Bieži tirgo produktus, īpaši zaļu tējas.
- Pāris vietās gatavo pēc tradicionālām receptēm.

Kolekciju dārzi un muzeji:

- Veidoti dažādā laikā, bieži nesēn.
- Liela augu dažādība, saimnieki labi pārzina.
- IR STĀSTS!
- Trūkums – kolekcionēti lielākoties dendroloģiski retumi, krāšņumaugi, garšaugi, reti kur – augļukoki, dārzeņi.

- Sēlijā - 2 ievērojamas vīnogu kolekcijas (Vārnavā, Dviete).
- Dārzkopības Institūts (Dobelē) – lielas augļu, ceriņu kolekcijas .
- Rundālē – rožu kolekcija, tiks iestādīta Latvijas izcelsmes un vēsturisko augļaugu šķirņu kolekcija.
- Dvietē (vīnogu selekcionārs P. Sukatnieks)
- Durbē (augļkopis S. Klevers)



Kādi dārza augi atrodami mūsu dārzos?

- Ābeles – gandrīz visur.
- Bumbieres, ķirši, plūmes – maz, un tikai dažas šķirnes.
- Ogulāji – veco šķirņu praktiski nav, jo īsāks mūžs. Atrastas dažas ērkšķogas, jāņogas, mēneszemenes.
- Retie augļaugi – vīnogas, lazdas, riekstkoki, pīlādži, plūškoki u.c.
- Krāšņumkrūmi – gandrīz visur, t.sk. vecas šķirnes, bet bieži nepietiekami kopti, noēnoti.
- Puķes – bieži veclaiku ziemcietes, – bet šķirnes saimniekiem nezināmas.
- Sēj tradicionālas vasaras puķes.
- Garšaugi, ārstniecības augi - kolekcijas un virtuves dārzos.
- Dārzeņi – tikai virtuves dārzos: NEIZMANTOTA IESPĒJA!

KĀ DĀRZU PĀRVĒRST PAR TŪRISMA PRODUKTU?

- Vajadzīgs stāsts:
 - ♦ kad stādīts dārzs, kas stādījies, kas te aug (šķirnes, sugas – ja nav zināmas, jānosaka).
 - ♦ šo augu vēsture (daudz atrodams internetā).
 - ♦ kāda nozīme šiem augiem, piemēram:
 - 'Baltais Dzidrais' - pasaulē pazīstamākā Latvijas šķirne, teicams virtuves ābols;
 - 'Reinas Pupu ābele' - ļoti veca vācu šķirne, kas sevišķi ilgi glabājas, der sīdram;
 - 'Kazdangas' ķirši – unikāla, izzūdoša šķirne.
- Vajadzīga sakopšana:
 - ♦ Ierīkot tūrismam nepieciešamos uzlabojumus.
 - ♦ Izveidot koku vainagus.
 - ♦ Izgaismot, pavairot, pārstādīt – īpaši vecos krūmus, ziemcietes.
 - ♦ Izvietot informatīvas etiķetes.
 - ♦ Veidot vienotu dārza stilu.
- Vajadzīga bagātināšana:
 - ♦ Iestādīt jaunus vēsturiskos augus, t.sk., ierīkot pilnīgi jaunus stādījumus.
 - ♦ Padarīt interesantus un izrādīt arī dārzenū, garšaugu, puķu stādījumus.
- Piedāvājami produkti un to receptes:
 - ♦ Tos var gatavot arī, ja jums ir tikai parasts dārzs ar visiem zināmām šķirnēm!



SECINĀJUMI

Latvijā atrodami interesanti vēsturiski dārzi, tomēr:

- Latvijas vēsturiskie dārzi ir neapgūts tūrisma objekts, arī populārās vietās par augļū, puķū dārzu trūkst informācijas.
- Nepieciešama dārzos augošo šķirņu apzināšana, krāšņumaugu noteikšanā jāpieaicina speciālisti.
- Jāveido pievienotā vērtība – interesants stāsts, etiķetes, dārza plāns, skaisti skati, produkti, receptes u.c.
- Esošajos dārzos jāierīko jauni stādījumi ar vēsturiskām augļū, dārzenū, garšaugu, puķū un krāšņumaugu šķirnēm.
- Jāsaglabā vai jāveido vienots dārza stils.



3.

DĀRZA PLĀNOŠANA UN IERĪKOŠANA



Šī nodaļa iepazīstina ar dārza plānošanas un ierīkošanas pamatprincipiem, kuri ir spēkā gan mūsdienā, gan vēsturiskajos dārzos. Dārza plānošanas un ierīkošanas padomi noderēs, ja ir plānots pārveidot jau esošu dārzu vai ierīkot jaunu dārzu, stādot tajā vēsturiskās šķirnes.

Ja esam nolēmuši savos īpašumos nodarboties ar lauku tūrismu, tad jārēķinās ar to, ka mums mūsu dārza telpu būs jādala ar viesiem. Labi, ja iespējams savu dzīvojamo zonu nodalīt no tūristiem domātās, bet ne vienmēr tas ir iespējams. Ja sadala teritoriju, tad saimniekiem iespējams pasargāt savu privātumu, paturēt vietu savai atpūtai laikā, kad ir ieradusies viesi. Mēs ļoti cienām mūsu viesus, bet nepārtraukta tūristu plūsma nogurdina un rada papildu noslodzi dārzam. Jādomā par to, lai mums un mūsu viesiem dārza telpa sniegtu atpūtu un prieku. Nevajag arī aizmirst par to, ka dārzu var izveidot kā atsevišķu tūrisma produktu. Pasaulē ir īpašs tirgus produkts tūristiem – dārzi. Cilvēki mērķtiecīgi iekļauj savos ceļojumos

dārzu apskati. Vienlīdz interesanti ir vēsturiskie dārzi un modernie dārzi, interesanti ir redzēt katra dārza saimnieka redzējumu uz āra telpu. Un vēl, svarīgi, vai mēs atjaunojam, vai veidojam jaunu lauku sētu, pilsētas dārzu.

Galvenais - nedefinēt mērķi, ko mēs vēlamies panākt.

- Vai tā būs mūsu privātā telpa, vai tā būs tūristu atpūtai paredzēta vieta?
- Vai tūristiem paredzētā teritorija būs nodalīta no privātās dārza platības?
- Cik daudz savas privātās telpas dārzā atvēlēsim tūristiem?
- Ko mēs gribam izveidot tūristiem?
- Vai piedāvāsim naktsmitnes un skaistu lauku sētu, dārzu?
- Vai plānojam dārzu kā atsevišķu produktu?
- Cik daudz tajā būs privātuma, cik daudz vēstures?
- Kam mēs būsime interesanti?
- Kuros gadalaikos pie mums brauks ciemos?

Iespējami vēl daudz un dažādi jautājumi, uz kuriem plānojot meklē atbildes.

Ja gribam atjaunot vai radīt dārzu, kuru esam gatavi atvērt tūristu apskatei, tad ar nopļautu zālienu vien cauri netiksim. Cilvēki, kam interesē dārzi, brauc skatīties uz ainavu, ko esat radījuši, viņi ir zinoši augu sortimentos, viņus interesē, ko un kā jūs audzējat, kā kopjat, kāpēc esat izveidojuši tieši šādu dārzu, viņi noteikti ir jau bijuši daudzos dārzos un zina, ko grib redzēt. Ja arī dārzs būs pakārtots naktsmītnēm, tad ar tā plānojumu, apstādījumiem, mēs varam radīt oriģinālu, mājīgu dārza telpu.

Mēs esam tik pieraduši pie mūsu āra telpas – dārza, ka bieži ir grūti atsāties no ierastā. Mēs arī neredzam citas iespējas, ko un kā izmainīt savā dārzā. Un bieži ir tā, ka mēs neuzskatām par vajadzību ieguldīt savus līdzekļus dārzā. Bet vajag atcerēties, ka dārzs ir mūsu pirmā vizītkarte, ka dārzs var kalpot kā peļņas objekts.

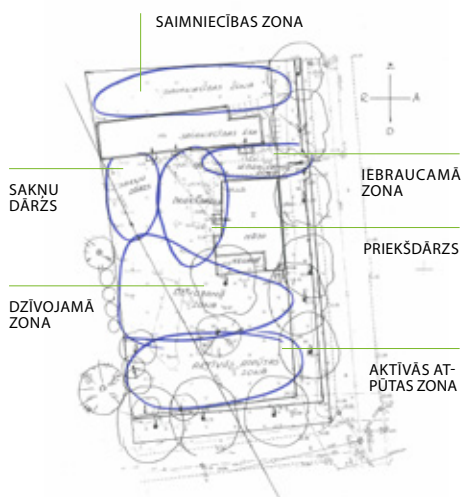
3.1. AR KO SĀKT? SITUĀCIJAS ANALĪZE

Ja esam sev skaidri nodefinējuši mērķi, ko vēlamies sasniegt, tad var ķerties klāt praktiskām lietām.

Vispirms vajadzētu atrast sava īpašuma zemes plānu un paskatīties uz visu kopumu no cita skatu punkta, domājot kā par pilnīgi jaunu mums piederošu īpašumu.

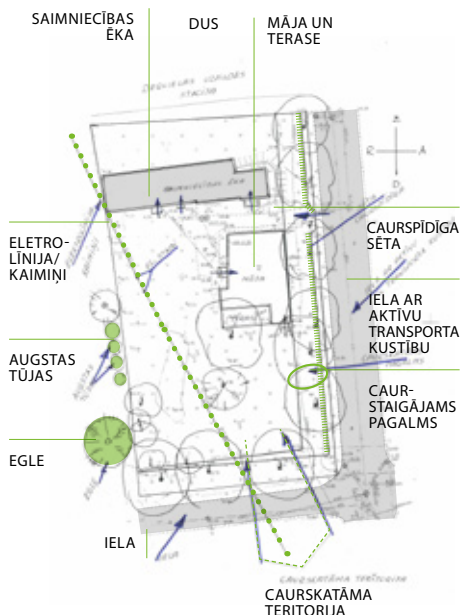
Zemes plānā vajadzētu būt redzamām esošām ēkām, ceļiem. Ja pēdējo gadu laikā ir veikts kāds celtniecības projekts, tad iespējams, ka ir ļoti precīzs zemes topogrāfiskais plāns, kur iezīmēti arī koki un krūmi, akas u.c. objekti. Plānā noteikti ir norādīts ziemeļu un dienvidu virziens, kas ir svarīgs dārza veidošanai. Rīta saule, pusdienlaika saule, vakara saule – tas nosaka augu izvēli, atpūtas un brīvā laika pavadīšanu. Paši jūs noteikti zināt valdošo vēju virzienu, vietas, kur vējš ir īpaši jūtams. Arī tas ir svarīgi, lai plānotu dārzu.

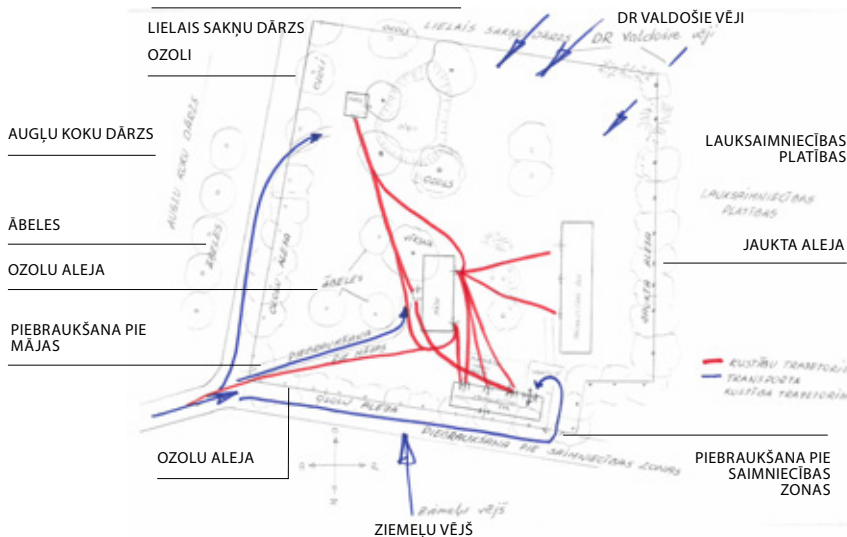
Vēl viena lieta, kas noteikti jāņem vērā, ir pastāvošās lietas, kas nav mūsu īpašuma sastāvdaļas,



kuras nekādi nav iespējams mainīt (kaimiņu īpašumi, rūpnieciskās zonas, upes, ezeri, meži, skaistas ainavas u.c.), un kas var kalpot mums par labu vai kaitē mums.

Un tāpat, ņemam droši savu plānu un zīmuli, un vispirms nosakām dabas puses, iezīmējam,





no kuras puses biežāk ir jūtams vējš. Apzinām savā plānā vietas, kur uz šo brīdi ir ieeja īpašumā, piebraucamais ceļš, kur tiek novietoti auto, kur ir ieejas durvis mājā, saimniecības ēkās, tūristu mītnēs. Iezīmējam kokus un krūmus, kurus noteikti zinām, ka atstāsim. Neiezīmējam tikai stumbra atrašanās vietu, bet visu vainaga rādīsim. Tāpat arī ar krūmiem, cik lielu telpu tie aizņem dārzā. Lielu koku vainaga diametrs var aizņemt līdz pat 10 metriem. Tas jāņem vērā, jo zemes daļā šo vietu aizņem sakņu sistēma, un ne vienmēr ir vēlams un iespējams šeit kaut ko stādīt, nav vēlams veidot bruģētus piebraucamos ceļus, atstājot lielu daļu (vai pat visu) koka sakņu sistēmu zem tā. Iezīmējam mūsu plānā akas, elektrības kastes, kanalizācijas lūkas, elektrības stabus, visus objektus, kuru atrašanās ir svarīga un nemainīga.

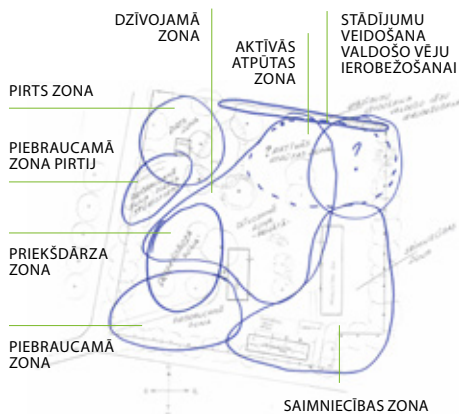
Tad atceramies, ka cilvēks ir slinks un vienmēr cenšas no vienas vietas nokļūt otrā pēc iespējas taisnākā trajektorijā. Tāpēc savā plānā savienojam ar pēc iespējas īsākām līknēm pārvietošanos no viena objekta uz otru (piem. no vārtiņiem līdz durvīm, no mājas līdz saimniecības ēkai, ieejām tajās).

Vēlams izcelt ar citu krāsu tās ikdienas trajektorijas, kuras mēs izmantojam:

- regulāri, katru dienu, vairākkārt,
- katru dienu, bet ne daudz,
- reti,
- ļoti reti.

Vēlams arī apzināt savā teritorijā tās vietas, no kurām paveras skaisti skati uz apkārtni, uz blakus esošiem laukiem, mežu masīviem, uz vēstures objektiem. Arī šo piefiksējam savā plānā ar norādes līnijām. Tāpat atzīmējam arī vietas, kas traucē un nebūtu vēlams redzēt.

3.2. DĀRZA, LAUKU SĒTAS ZONĒJUMS



Lai mēs varētu domāt tālāk par dārza vai lauku sētas plānošanu, apskatīsim to, kā var plānot savu dārzu.

Arī dārzā, lauku sētā, dažādām zonām, tāpat kā iekštelpām, ir savas funkcijas. Un tāpēc paskatāmies uz savu īpašumu kā telpu, kā māju, dzīvokli, kur ir skaidras funkcijas katrai vietai. Priekšnams – dārza piebraucamā zona, priekšdārzs - pirmais iespaids, dzīvojamā istaba – zaļā zona, kurā aicinām ciemiņus, kurā visi mēdzam uzturēties, virtuve – atpūtas zona ar galdu, grilu, istabas – bērnu laukums, sporta laukums, peldvietas, veļas žāvēšanas vieta, saimniecības zonas. Tā kā mūsu nepieciešamība ir uzņemt tūristus, tad, domājot par šīm zonām, jāņem vērā arī viņu vajadzības.

3.2.1. PIEBRAUCAMĀ ZONA, PIRMAIS IESPAIDS

Ķeroties klāt darbam, ir prātīgi izvērtēt mūsu ieradumus, praktiskumu, nepieciešamības. Viena no zonām, kur grūti mainīt ieradumus, ir pats sākums – piebraucamā zona, auto novietošana. Ja ģimenes locekļi ir pieraduši piebraukt pie mājas durvīm, tad ceļa izmaiņas viņi vēl pieņems, bet diez vai visi gribēs pieņemt



to, ka auto stāv nostāk no mājas. Jāņem vērā arī, ka reizēm ir pilnīgi nepieciešams piebraukt pie mājas. Tāpat arī ieradumi, izmantot vienas ieejas durvis biežāk nekā citas. Reizēm pat mājai ieplanotās galvenā ieejas durvis izmantojam retāk, nekā saimniecības durvis. Arī šo nosaka cilvēka praktiskums, ieradums un slinkums. Ja ar auto vieglāk ir piebraukt pie saimniecības durvīm, kāpēc gan būtu jāiet ar iepirkumu tīkliņiem, kaut pāris soļi, līdz galvenajām durvīm. Tāpēc plānojot nevajag piespiest savu ģimeni kardināli mainīt ieradumus un uzstādīt noteikumus.

3.2.2. DZĪVOJAMĀ ZONA, ATPŪTAS ZONA



Nevar atpūtas vietu plānot atrauti no mūsu mājas dzīves. Bieži dārza, lauku sētas dzīvojamā zona plānojas kopā ar atpūtas zonu. Plānojot vietu kopīgām pasēdēšanām dārzā, vajag atcerēties svarīgu patiesību - jo tālāk no virtuves ir atpūtas vieta, jo retāk to izmantosim. Šajā situācijā ātri uzrodas mazs galdiņš un krēslīņš tuvu mājas durvīm, kur saulainā dienā iznākt ārā padzert kafiju, ātri pieņemt ciemiņu. Ja atpūtas vietu plāno tālāk no mājas, tad jāparedz ērta nokļūšana līdz tai, nedrīkst aizmirst, ka būs jānes gan trauki, gan ēdiens. Žēl, ja izveidotā atpūtas vieta tikai priecē acis un tiek izmantota vien svētkiem, īpašu ciemiņu uzņemšanai, bet ikdienā tiek atrastas ērtākas alternatīvas. Mūsdienās tiek deklarēta vides pieejamība un labi, ja ceļot jaunu māju vai pārbūvējot esošo, esat padomājuši par telpu savienojumu – mājas iekšējai ar dārzu. Tas galvenokārt attiecas uz dzīvojamās zonas, virtuves zonas apvienojumu ar āra telpu. Pie dzīvojamās istabas vai virtuves



ir labi ielāņot atpūtas vietu – terasi ar dārza mēbelēm, kur vasarā kopīgi atpūsties, un tāpēc ir svarīgi, ka šīs vietas savieno durvis. Lielākā lauku īpašumā var ielāņot vairākas atpūtas vietas. Ja jums ir liela ģimene un bieži sabraucāt kopā, rīkojat pasākumus, radu tikšanās, tad ir labi padomāt par atsevišķi stāvošu vietu šādiem pasākumiem. Tad tie, kam patīk ilgāk aizkavēties pie svinību galda, netraucēs tiem, kas vēlas atpūsties. Vēl savā teritorijā var ielāņot atsevišķas atpūtas vietas, novietojot dārza mēbeles vietā, no kurienes ir skaists skats uz dārzu, uz apkārtni.

Plānojot atpūtas vietas un apstādījumus gan pie mājas, gan dārzā, jāatceras, ka nokļūšanai no atpūtas vietas dārzā ir jābūt neapgrūtinātai. Tas ir, lai nav nejauši jāiekāpj puķu dobē, jāizmežģī potīte, nepamanot augstuma starpību, lai nav tikai viena ieeja un izeja (lapenes), kur visi drūzmējas. Tāpat, veidojot un būvējot atpūtas vietu, jāparedz, lai sēžot pie galda, būtu ērti to atstāt, daudz netraucējot citus viesus. Lai, atstājot galdu, jūsu viesi, kas ieradusies svētku apavos, nebūtu spiesti stāvēt zālienā (kurpes ar spēcīgiem papēžiem, pēkšņa lietūs dēļ samircis zāliens, dubļi). Tāpēc, plānojot atpūtas vietu, zinot dārza mēbeļu izmēru, jāparedz pietiekami daudz brīvas vietas, lai varētu brīvi pārvietoties, neiekāpjot zālienā. Bet, ja ielāņojam atpūtas

vietu brīvai atpūtai tuvāk dabai, tad galvenais, kam būtu jāpievērš uzmanība, ir jumts, kas pasargātu no pēkšņa lietus, spēcīgiem saules stariem. Mums jāatceras ģeogrāfiskā vieta, kur mēs dzīvojam, pastāvošie dabas apstākļi, vasaras ilgums, vēlme atrasties pie dabas, neskatoties uz lietu. Arī, ja ļoti gribas novietot atpūtas vietu izdevīgā, skaistā vietā, bet vējinā vietā, tad, lai tur būtu patīkami atpūsties, jādomā, kā radīt aizvēju. Tas panākams, izveidojot aizsargsieni. Tā var būt no stikla, polikarbonāta plāksnēm, koka, pietiekami augstiem augu stādījumiem. Atpūtas vietu veidojot, centieties izvairīties no caurvēja radīšanas tajā.

3.2.3. VIETA UGUNIJ

Dārzā atpūšoties, mēs bieži kaut ko cepam, tāpēc nedrīkst aizmirst par ugunscura vietu, grīla vietu. Var pastāvēt abas šīs vietas, ja to atļauj teritorija, ja tāds ir dzīves ritms, bet var būt viena no tām, var būt arī pārvietojams grīls. Plānojot šo vietu, jādomā, par tās savienojamību ar mūsu atpūtas zonu, jo cepšana ārā saistās ar atpūtu. Ugunscura vieta jāplāno pietiekami drošā vietā, atceroties valdošo vēju kustību, līdz ar to dzirksteļu lidošanas virzienu. Jāņem vērā, ka karstuma rezultātā iet bojā zāliens un ugunscura vietai apkārt veidojas neizskatīgs



laukums. Tāpat, uguns liesmas var pārņemt sauso nenopļauto zāli, radot bīstamas situācijas. Veidojot ugunsкура vietu, jāatceras, ka tai jābūt drošai un labi jāizskatās, ja to neizmanto. Arī, ja domājat izmantot tikai pārnēsājamo grilu, tad plānošanas procesā jāmodelē iespējamās tā atrašanās vietas.

3.2.4. ŪDENS DĀRZĀ, LAUKU SĒTĀ

Dabas stihijas ir gaiss, uguns un ūdens. Un vienmēr vēsturiskos dārzos neatņemama sastāvdaļa ir ūdens. Ūdens ir svarīgs dabai, mums. Ūdens ir franču, itāļu, angļu stila dārzos, tāpat japāņu un ķīniešu dārzs nav pilnīgs, ja tur neburbuļo ūdens. Arī Latvijas muižu dārzos ir lieli dīķi, un arī mūsu lauku sētās ir dīķi. Ūdens



virsmā spoguļojas debesis, caur to šīs debesis ienāk mūsu dārzā. Ūdens dārzā ir vieta mieram, pārdomām. Lielās teritorijās dīķis kalpo kā peldvieta. Tiem, kuriem īpašums atrodas ezeru, upju krastos, ir īpaša pievienotā vērtība, ko var veiksmīgi izmantot savas teritorijas plānošanā. Pat nelielā dārzā cilvēki cenšas veidot baseinus, ūdenskrītumus, strūklakas. Tāpēc, plānojot savu lauku sētu, savu pilsētas dārzu, tajā svarīga loma ir ūdens elementiem, kur tie atrodas, cik tuvu vai tālu no atpūtas vietas, no mājas.



3.2.5. BĒRNI DĀRZĀ – BĒRNU LAUKUMS

Bērnu laukums ir aktuāls ne tikai ģimenēm, kam ir mazi bērni, bet arī vecvecākiem, ja pietiekami bieži ciemojas mazbērni. Tas, kādus elementus izvietot bērnu atpūtas zonā, ir katra īpašnieka pārziņā, bet svarīgākais ir smilšu kaste. Tagad ir daudz piedāvājumu, kādus bērnu laukuma elementus iegādāties, lai kāpelētu, lai šūpotos. Labi amatnieki arī paši var uzbūvēt saviem bērniem un mazbērniem bērnu laukumiņus. Galvenais ir jautājums, kur savā zemes gabalā novietot šo bērnu spēļu vietu. Šeit jāatceras



par drošību un iespēju sekot tam, ko dara bērni. Ja zinām, ka māmiņām pietiekami daudz laika jāpavada virtuvē, tad būtu labi, ja laukums būtu virtuves loga redzamības diapazonā. Arī atpūtas vietā mēs uzskavējamies, un ja vecāki būs ārā, tad arī bērni mājās nesēdēs. Ir labi, ja no atpūtas vietas ir redzams bērnu laukums. Noteikti ir jāpadomā par to, kā šo vietu apspīd saule. Nevajadzētu bērnu laukumu ieklānot ziemeļu pusē, vējainā vietā. Neizvietojiet bērnu rotaļu vietu arī ūdenskrātuvju tuvumā. Ir brīdis, kad bērnu laukumīņš vairs nav vajadzīgs, bet tas ir uz laiku, jo nāk nākamā paaudze. Kā rīkoties ar bērnu laukumiņu starpposmā, ir katra saimnieka ziņā.

3.2.6. ATPŪTAS IESPĒJAS - ZONAS MIERĪGAI UN AKTĪVAI ATPŪTAI

- Pirts;
- Peldvietas;
- Laivu izbraucieni;
- Sporta spēļu laukumi – volejbols, basketbols, futbols u.c.;
- Sporta laukums vingrošanai – āra trenāžieri, līdztekas, pievilksnās stienis;
- Pastaigu takas;
- Ziemā slēpošana un slidošana.

Lauku sētās parasti ir atsevišķi stāvoša pirtiņa, ko gan mēs, gan tūristi labprāt izmantojam jebkurā gadalaikā. Pirti iešana ir process, kurā mēs attīrāmies gan fiziski, gan garīgi. Tāpēc pirti ar visu tās āra telpu vajadzētu veidot pārdomāti, jo īpaši, ja to izmanto arī tūristi. Šeit vajag radīt pietiekamu

intimitāti, lai vieta nebūtu atklāta no visiem skatu punktiem teritorijā. Vajag atcerēties par to, ka pirts tiek lietota jebkuros laika apstākļos, tāpēc jāpievērš uzmanība, kā var nokļūt līdz tai. Vai nav jāšķērso dubļu zona, vai izveidotā taciņa ziemā neapledo. Arī augu sortimentam pie pirts varētu pievērst īpašu uzmanību. Te varētu augt dažādi augi pirts vajadzībām, augi veselībai, tējām, aromātiski augi.

Bieži gan tūristu atpūtai, gan viesību organizēšanai ir speciāli uzbūvētas ēkas ar zāli viesībām un blakus esošu pirti. Šī ir situācija, kas radusies no mūsu viesu pieprasījuma un tāpēc saimniekiem jādomā, kā radīt funkcionālu dārza telpu, lai būtu labi gan viesiem balles tērpos, gan tiem, kas nolēmuši doties pirts priekšos.

Ja teritorijā vietas pietiekami un ģimene mīl sportisku atpūtu, tad var paredzēt vietu arī šādiem mērķiem – sporta laukumam.

Tāpat, ja teritorija izvietota pie ūdenstilpnēm, var plānot peldvietas, laivu braucienus.

Katras sporta atpūtas vietas izveide prasa pārdomātas iespējas atpūsties un atbildes uz daudziem jautājumiem. Cik lielu platību tas aizņems, cik daudz cilvēku šeit būs, vai sporta teritoriju norobežot no pārējās teritorijas, vai paredzēt atpūtas vietas spēļu starplaikiem, kādus segumus izmantot, kā tas viss iederēsies kopējā dārza stilā, kur glabāsies nepieciešamie rīki aktivitātēm (piem. laivas, novusa galdi), cik drošas būs šīs aktivitāšu vietas. Uz šiem un daudziem citiem jautājumiem jāzin atbildes, lai varētu pareizi ieklānot teritoriju.



3.2.7. SAIMNIECĪBAS ZONA



Viena no mūsu dārza, lauku sētas svarīgākajām zonām ir saimniecības zona, kurā ir viss, lai nodrošinātu mūsu saimniecības veiksmīgu darbību. Te ir saimniecības ēkas, tehnikas novietnes, palīgtelpas glabāšanai, telpas remontiem. Šī būs zona, kur atradīsies sakņu dārzs, kur ir mājputni un mājlopi, ja tādi ir saimniecībā. Saimniecības zonas teritorijā var būt vairākas. Ļoti jāpārdomā, cik daudz no šīs zonas paredzēts rādīt mūsu viesiem – tūristiem. Ir lietas, kas viņiem var būt interesantas – kā dzīvo zvēriņi, putniņi, ko mēs audzējam, bet ir lietas, kas nepavisam nav viņiem ne jāredz, ne jāzin – kā mēs žāvējam veļu, kur mēs glabājam augu aizsardzības līdzekļus, kā mēs sargājam savu tehniku u.c.. Tāpēc plānojom teritoriju un veidojot apstādījumus, jāpārdomā visi šie aspekti - cik daudz un ko mēs rādīsim saviem viesiem.

3.2.8. ATKRITUMI, KOMPOSTA KAUDZES

Šī zona ir neiztrūkstoša jebkurā teritorijā, vai tas būtu pilsētas dārzs vai lauku sēta, un būtu par to jādomā apvienojumā ar saimniecības

zonu. Daudzi saimnieki, privātmāju īpašnieki, var regulēt savus atkritumus, bet jebkurā situācijā tādi mums ir. Tāpēc mūsu teritorijās ir atkritumu kastes, komposta kaudzes. Bieži speciālās atkritumu kastes atrodas tieši mājas piebraucamajā daļā, ko nosaka atkritumu savākšanas mašīnas piebraukšana, un bojā skatu šajā zonā. Tāpēc, jo īpaši, svarīgi ir pārdomāt tās novietojumu, noslēpšanu. Ja atkritumu kaste un komposta kaudze atrodas saimniecības zonā, tad tām būtu jābūt neievērojamām. Arī atsevišķi paredzētā tūristu zonā jābūt atkritumu kastēm. Un arī šeit nebūs labi, ja tās būs atklāti redzamas. Tūristu zonās, ja tās ir plašas, vajag paredzēt vairākas nelielas neuzkrītošas atkritumu kastes.



3.3. PRAKTISKAIS DARBS – ZONĒJUMS MŪSU ZEMES PLĀNĀ

Atgriezāties pie sava zemes plāna.

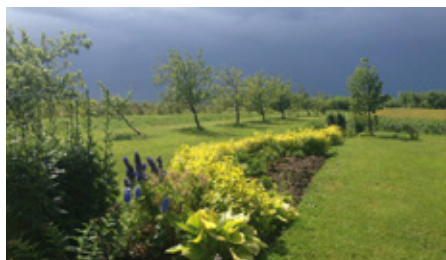
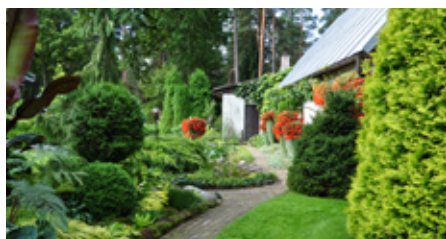
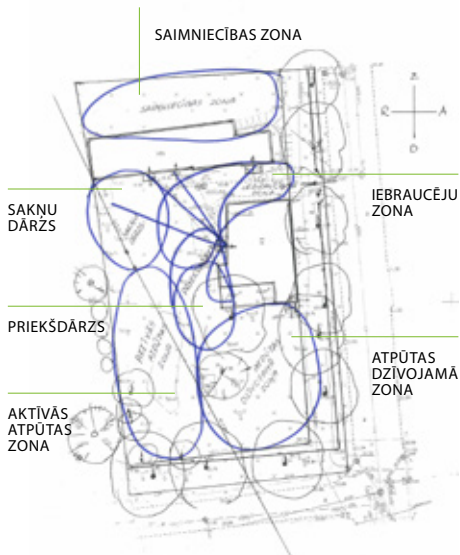
Izvērtējot mūsu dažādās vēlmes, vajadzības, zinot ka mūsu ārā telpa veido dažādas zonas, shematiski tas viss mums jāattēlo mūsu plānā. Ja mājas iekšējo telpu plānos ir skaidri, katra telpa nodalīta ar sienu, tad zemes plānā šīs zonas būs ar aptuvenu robežu, tās var arī pārklāties. Katru zonu nosacīti iezīmējam ar apli, norādot teritoriju, laukumu, kādai funkcijai domāta šī dārza telpas daļa. Nedrīkst aizmirst par sauli, vēju, par privātumu, par to, cik atklātai vai norobežotai tai jābūt no citām zonām.

Mūsu zemes plāns būs pārvērties tādos kā mākoņu zīmējumos. Nav jābaidās zīmēt, svītrot, dzēst, tas viss palīdzēs jums izanalizēt savu teritoriju. Šajā procesā iespējams mainīt vietām dažādas zonas, atrast labāko risinājumu savas teritorijas praktiskai izmantošanai. Šis ir tas brīdis, kurā varam brīvi modelēt, sapņot un radīt. Zīmējot un plānojot, atceramies savus mērķus, ko gribam sasniegt. Jāpārdomā, cik praktiski viena zona pāries nākamajā, cik tālu ir viena zona no otras, kā varēs nokļūt no vienas zonas citā, ko mēs varam mainīt savā zemes terito-



rijā, kas ir pilnīgi nemaināms, kas paredzēts tūristiem, kas mums.

Kad esam nonākuši pie sev tīkama savas zemes zonējuma, tad var sākt domāt par to, kā radīt mājīgu, funkcionālu, dizainiski interesantu katru mūsu zonu. Ar kādiem materiāliem, ar kādiem arhitektūras elementiem, ar kādiem augu stādījumiem mēs spēsim sasniegt mūsu mērķi.



3.4. DĀRZA ARHITEKTŪRA UN APSTĀDĪJUMI



3.4.1. DĀRZA ARHITEKTŪRA

To veido šīs daudzās dārza sastāvdaļas, kam kopā jārada vienots veselums:

- Piebraucamais ceļš
- Māju nosaukuma zīme
- Celiņi
- Terases
- Nojumes
- Lapenes
- Pergolas
- Atbalsta mūri
- Sporta laukumu inventārs
- Sētas
- Akas
- Dārza mēbeles
- Dizaina elementi
- Laistīšanas sistēmas
- Dārza apgaismojums
- Atkritumu novietnes
- Ugunsкура vieta
- Grils

Apskatot jebkuru no šiem elementiem, saimniekiem ir jāpārdomā tā funkcionalitāte, materiālu izvēle, to saistība ar vidi, kalpošanas

ilgums, kvalitāte. Jāņem vērā, ka būs darbi, kas saistīti ar kopšanu, uzturēšanu. Protams, neatņemama sastāvdaļa ir finansiālā puse. Plānojot savu dārzu vai lauku sētu, nevar strādāt un plānot atrauti no paredzētajiem finansu līdzekļiem.





3.4.2. APSTĀDĪJUMI

Galvenie jautājumi, kas izskan, domājot par apstādījumiem:

- Kur veidot dobes?
- Kādām tām jābūt?
- Ko man stādīt?

Daudzi, lai atrastu atbildes uz šiem jautājumiem, iet mācīties, citi pieaicina speciālistus, citi pielieto dzīves laikā iegūtās praktiskās zināšanas, redzēto fotogrāfijās un dabā, citi vadās pēc intuīcijas. Lai iegūtu labu rezultātu savā dārzā, ir nepieciešamas zināšanas.

Īsumā – atziņas, kuras vērts ņemt vērā, plānojot apstādījumus:

- Izvēloties augus tiem ieplānotās teritorijās, jāatceras, ka jo tālāk no mājām, jo lielāki augi, lielākas augu grupas, krāsu laukumi. Jo tuvāk pie mājas, jo vairāk var aizrauties ar neliela izmēra augiem. Ja jūsu sapnis ir akmensdārzs, tad to noteikti vajag plānot tuvāk mājām, jo lielā attālumā tas zaudē savu nozīmību.
- Veidojiet apstādījumu grupas ar mērķi. Tās var kalpot kā sadalījuma zona starp dažādām dārza zonām. Ar apstādījumu grupu var norobežot teritorijas pārskatāmību. Augu grupas atsevišķās dārza zonās kalpo kā dekoratīvs elements. Augu grupa var radīt nepieciešamo noēnojumumu. Apstādījums var kalpot kā virziena norādītājs, kur mums jādodas.

- Jāizvērtē, vai vienmēr jāatjauno vēsturiska aleja, stādot starp seniem kokiem jaunus kokus, jo viss radītais stādījums kopumā nekad nebūs viengabalains. Jaunie koki bieži izstīdzē, tie nespēj konkurēt ar seniem kokiem ne auguma ziņā, ne arī sakņu sistēmas platībā, kas baro koku, arī to diametrs nekad nebūs līdzīgs. Un rezultātā, vai mums būs skaista aleja?

- Veidojot apstādījumus, jāpiedomā par laiku, cik daudz mēs varēsim to veltīt kopšanai.

- Pārdomāt augu sortimentu – ziemcietība, vietējā ekoloģija, ziedēšanas laiki, ziedu lielums, smarža, auga dekoratīvitate, augums (pēc 5, 10 gadiem), izmēri, saderība ar citiem augiem grupā, piemērotība attiecīgai vietai (alerģiski, indīgi augi, augi ar dzeloņiem), u.c..

- Ļoti jāpārdomā lielu koku stādīšanas vietas, to attālumi citam no cita, no ēkām, ceļiem. Katram kokam labvēlīgai augšanai ir nepieciešama sava telpa. Lielu kokaugi ir grūti pārstādāmi. Ja ir šaubas par pareizo vietas izvēli, var iedomāties vietā iespraust palielu mietu un pavērot, kā tā atrašanās saistās ar mūsu iecerēm. Nevajag aizmirst, ka koks augs gan plašumā, gan augstumā, tas radīs

ēnu, aizsegs skatienu, bet patieso tā varenumu droši vien piedzīvos bērni. Un tāpēc, lai bērniem nebūtu jāzāģē nost mīļoto vecāku stādītie koki, ļoti pārdomājām, kur tos stādām.



- Lielus kokus, kokaugu sugas un šķirnes, lielus krūmus nevajadzētu stādīt „sarkano” līniju zonās. Bieži vien tādas ir pilsētu zemes gabalu plānos, kur aizliegts būvēt ēkas. Arī lieli augi ir pietiekami fundamentāli un ne vienmēr pārstādāmi. Lai nav jāpārdzīvo augu likvidācijas traģēdijas, stādām augus pārdomāti. Tas pats attiecas uz elektrolīnijām.

- Svarīga lieta, kas jāparedz veidošanas sākumā, ir dārza apgaismojums. Jāpārdomā:

- ♦ vai tas būs?
- ♦ kurās vietās?
- ♦ kādā augstumā?
- ♦ kur ieslēgsies, kā darbosies?
- ♦ vai slēgsies ar sensoriem?

Tas svarīgi tāpēc, ka zem zāliena, zem apstādījumu dobēm, gar ēkām ies elektroinstalācijas, kas būtu jāierok jau darbu sākumā, lai vēlāk neبوjātu izveidoto zālienu, dobes, celiņu segumus.



- Atjaunojot vēsturisku dārzu, jāizvērtē, kuri augi ir patiesi vērtīgi, un kuri šeit ir iesējušies un izauguši patvaļīgi. Tāpat kā puķu dobē mēs nežēlīgi šķiramies no nezālēm, tāpat arī kokaugu stādījumos ir jāatbrīvojas no traucējošiem augiem.

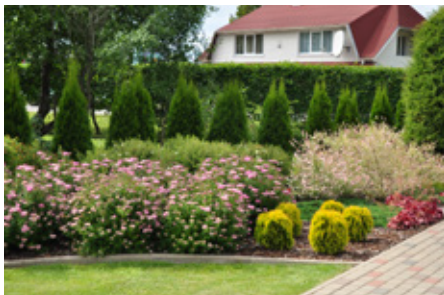
- Neiztrūkstošs jebkura dārza elements ir zāliens. Mēs gribam, lai tas ir skaists, lai uz tā fona izceļas mūsu apstādījumi. Bet varbūt lielās platībās nevajag aizrauties ar regulāru pļaušanu un vietām atstāt ziedošas pļavas, kuras nopļauj vienu vai divas reizes sezonā. Var pļaut tikai atsevišķas takas, kuras novirza mūs cauri pļavai sasniegt konkrētu vietu.



- Lai pavasarī zāliens mūs priecētu ar krāsām, var tajā iestādīt pavasarī ziedošas sīpolpuķes. Krokusi paspēj pat noziedēt, pirms vēl ir jāpļauj zāliens.

- Veidojot apstādījumus, labi ir veidot plašus viengabalainus stādījumus. Tas atvieglos kopšanu, jo nav katram augam jāveido sava apdobe.

- Bieži mūsu dobes veido liektas līnijas. Veidojot šīs līknes, svarīgi apzināties, cik ērti būs ar pļaujamo tehniku izbraukt tās.





4.

DĀRZA KOPŠANA UN AUDZĒŠANA

Nodaļa aptver augļus, dārzenus, garšaugus, dekoratīvos augus. Šeit pārskatām svarīgākos principus, kas jāievēro, kopjot un rekonstruējot vecu augļu dārzu, iekopjot jaunus augļu koku stādījumus. Īsumā sniegti svarīgākie ieteikumi dārzenu, garšaugu un dekoratīvo augu kopšanā.

4.1. VECU AUGĻU DĀRZU KOPŠANA

Vecos augļu dārzos koku stāvoklis bieži nav optimāls. Koku apgriešana un veidošana ir nepieciešama un dažkārt nenotiek vispār, tāpat kā netiek apkaroti kaitēkļi un slimības. Zāli nepļauj regulāri. Ir nepieciešami sekojošie pasākumi, lai celtu vēsturisko dārzu vērtību:

- 1 Izcērtiet nevērtīgos kokus un krūmus.
- 2 Pēc koku veselības un vēsturiskās vērtības novērtēšanas, izcērtiet nevērtīgos un stipri bojātos augļu kokus.
- 3 Palikušajiem kokiem veiciet apgriešanu un detalizētu veidošanu, saglabājot dabisko vainaga formu. Izgrieziet sausos, slimību bojātos un stipri nolikušos zarus. Izretiniet zarus vainaga iekšpusē. Saīsiniet vertikāli augošos zarus līdz horizontālam sānu dzinumam, kas aug vēlamā virzienā. Saīsiniet horizontāli ejošos sānzarus, ja tie izjauc vainaga simetriju.
- 4 Lai iegūtu augstas kvalitātes ražu, pazeminiet vainagus par trešdaļu vai pat pusi. Svarīgi: šādiem kokiem jābūt pilnražas periodā, ne pārmēru veciem, ar pietiekamu zaru skaitu vainaga lejas daļā. Pazemīnātie koki ik gadus vai pat divreiz gadā jāveido (jāretina); tas darāms pavasarī un augustā.
- 5 Vērtīgiem kokiem, kam izveidojušies dobumi, iztīriet brūces un dezinficējiet ar vara preparātiem. Dažos gadījumos lielu dobumu aizpildīšanai lietojams cements. Stumbru un zemāko zaru žākļu aizsardzībai lietojiet bioloģiskos preparātus vai kaļķojiet, vai arī lietojiet gaišu krāsu ar pievienotām ķimikālijām; tas darāms vēlū rudenī vai ziemas sākumā.



- 6 Pļaujiet zāli dārzā vismaz 4-6 reizes sezonā. Mulčējiet kokus ar nopļauto zāli vai kūdru 1 m rādiusā ap stumbru. Ap lieliem, veciem kokiem zāli tikai pļauj.
- 7 Mēslojiet kokus rudenī ar kālija un fosfora mēslojumiem (150-200 g kālija hlorīda un superfosfāta uz koku/ m²) un pavasarī ar slāpekli (200 g amonija nitrāta). Izklieājiet mēslojumu vienmērīgi koka vainaga zonā.
- 8 Sekojiet līdzī kaitēļu un slimību attīstībai un veiciet nepieciešamos augu aizsardzības pasākumus.

4.2. AUGĻU DĀRZA REKONSTRUKCIJA UN JAUNO KOKU KOPŠANA

Lai kuplinātu esošas kolekcijas ar jauniem kokiem, veicami sekojošie pasākumi:

- 1 Izvāciet no dārza nevērtīgus vecus kokus, tos izrokot vai nocērtot līdz ar zemi.
- 2 Iestādiat jaunus kokus vietās, kur nav augsts gruntsūdens.
- 3 Ja stādāt kokus veca dārza vietā, rociat lielu stādāmo bedri un aizpildiet to ar svaigu augsni

no vietām, kur augļu koki nekad nav auguši, un pievienojiet tai organisko vai minerālo mēslojumu.

④ Stādīšanai izmantojiet divgadīgus, labi zarotus kociņus sēkleņkokiem vai viengadīgus stādus kaulēnkokiem. Tiem jābūt pavairotiem uz vidēja vai spēcīga auguma potcelmiem: ābelēm B.118, MM.106 un sējeņu potcelmi; bumbierēm 'Mostbirne' vai sējeņu potcelmi; plūmēm un aprikozēm Kaukāza plūmes Prunus cerasifera sējeņi; aprikozēm obligāti ar mājas plūmes starppoti; skābajiem un saldajiem ķiršiem smaržīgā ķirša Prunus mahaleb sējeņi; pēdējos stādiet dārza sausākajā vietā.

⑤ Acojuma vieta ābelēm, bumbierēm un ķiršiem stādot jābūt 10-20 cm virs augsnes, izņemot sējeņu potcelmus, bet plūmēm līdz ar augsni.

⑥ Ābeles stādiet rudenī, bet visus citus kokus pavasarī. Tūlīt pēc stādīšanas kokus aplaistiet un mulčējiet. Stādus apgrieziet tikai pavasarī, neatkarīgi no stādīšanas laika.

⑦ Sekojiet līdzī kaitēkļu un slimību attīstībai un veiciet nepieciešamos augu aizsardzības pasākumus. Aizsargājiet jaunus kokus pret pelēm, stīrnām un zaķiem.

4.3. DĀRZEŅU AUDZĒŠANA

Sakņu dārzeni (burkāni, sarkanās bietes, rāceņi, kāļi, mārtrutki, pastinaki, redīsi, rutki, selerijas)

Optimāla temperatūra sēklu dīgšanai ir 15 – 20 °C. Visvairāk mitrums nepieciešams sakņu veidošanās laikā. Piemērotākās ir mālsmilts un smilšmāla augsnes ar augsnes reakciju pH 5.5 – 7.0. Augiem nepieciešams optimāls fosfora nodrošinājums augsnē to dīgšanas laikā un sakņu veidošanās sākumā. Visvairāk makroelementu, īpaši slāpekli, sakņu dāržiem nepieciešams lapu un sakņu veidošanās laikā, un mikroelementi bors, dzelzs, mangāns sērs nepieciešams sakņu briešanas laikā. Vasaras otrajā pusē mēslošanai izmanto minerālmēslos, kas nodrošina N60-90 P90-120 K160-200. Atkārtoti tai pašā vietā konkrētās sugas dāržņus var audzēt pēc trīs – četriem gadiem.

Vairākums dāržņu (burkāni, sarkanās bietes, rāceņi, kāļi) sējami no aprīļa līdz jūnijam, 1.5

– 2.5 cm dziļumā atkarībā ano augsnes smaguma – smagākā augsnē seklāk, bet vieglākā - dziļāk.

Redīsus audzē gan uz lauka, gan siltumnīcās. Optimāls sējas laiks uz lauka ir aprīļa sākumā agrai ražai un augusta otrajā pusē rudens ražai.

Rāceņi ir ātraudzīgi, iespējams gada laikā iegūt divas ražas, ja sēj aprīlī un jūlija sākumā.

Rutkus sēj agri pavasarī, ziemas rutkus sēj jūnijā vidū vai otrā pusē.

Selerijām raksturīgs garš veģetācijas periods – vidēji 160 – 180 dienas, bet vēlajām šķirnēm līdz pat 210 dienām. Sēj dēstiem marta vidū, izstāda maija otrā pusē.

Mārtrutku dēstus sagatavo rudenī un aprīlī stāda uz lauka. Dēstiem atstāj augšējos pumpurus, pārējos nepieciešams nobrucināt.

Sīpolu ģints dārzeni (sīpoli, ķiploki, puravi, maurloki)

Vidēji smagas smilšmāla vai mālsmilts augsnes, bagātas ar organiskām vielām ir vispiemērotākās sīpolu ģints dāržiem. Optimāla augsnes reakcija, pH 6 – 7. Atkārtoti tai pašā vietā var audzēt pēc trīs – četriem gadiem. Maurlokus vienā vietā var audzēt 3 – 4 gadus. Pirms augsnes kultivēšanas veic mēslošanu, N90 P90-120 K120-160. Maurlokiem pēc ražas novākšanas tiek rekomendēta papildmēslošana.

Ģimenes sīpolus un ķiplokus stāda no sīpoliem un daiviņām. Ģimenes sīpolus stāda maija pirmajā dekādē. Vispiemērotākais laiks ziemas ķiploku stādīšanai ir oktobra 1. – 2. dekāde. Vasaras ķiploku stāda pavasarī, kad augsnes ir gatava kultivēšanai. Puravu audzēšanai izmanto 50 – 60 dienas augušus dēstus. Optimālais dēstu izstādīšanas laiks uz lauka ir maija 2. – 3. dekāde. Maurlokus sēj pavasarī vai vasaras vidū. Svarīgi veģetācijas laikā ķiplokiem un maurlokiem noplūkt ziednešus, lai sekmētu galviņu veidošanos ķiplokiem un veģetatīvo augšanu maurlokiem. Ģimenes sīpoliem loku ražu ievāc 35 – 50 dienas pēc izstādīšanas. Sīpolu un ķiploku ražu vāc, kad 80% lakstu ir



sausi un nokrituši. Ziemas ķiploku ražu vāc jūlija 2. – 3. dekādē. Puravi ir salnu un pat neliela sala izturīgi, tādējādi tos var vākt vēl rudenī. Maurlokiem lokus griež 3 – 4 reizes veģetācijas periodā, kad tie ir 20 – 30 cm gari.

Pākšaugi (dārza pupiņas, dārza pupas, zirņi, lēcas)

Pākšaugiem piemērotas augsnes ar neitrālu augsnes reakciju (pH 6-7,5) un bagātas ar organiskām vielām. Ieteicams vismaz 3 – 4 gadus neaudzēt vienā vietā. Mēslošanas norma N40-50, P90, K120-140. Slāpekļa mēslojumu nepieciešams dot pirms sējas vai augu dīgšanas sākumā. Dārza pupas ir magnija, bora un molibdēna prasīgas. Kāliju un kalciju zirņiem dod rudenī, sagatavojot lauku.

Dārza pupiņas un lēcas ir jutīgas pret salnām. Sēj maija 2. – 3. dekādē, kad augsnes iesilusi līdz +10–12°C. Zirņus un dārza pupas sēj aprīļa pirmajā dekādē. Ja nepieciešams, zirņiem izmanto balstus. Pupām pēc sējas nodrošina segumu putnu bojājumu novēršanai.

Dārza pupiņu ražu vāc, kad tās ir nobriedušas, pākstis kļūst dzeltenas. Dārza pupas var vākt arī nenobriedušas, vai gaidīt līdz tās pilnībā

ienākas – pākstis kļūst melnas, sažuvušas. Jāuzmanās no pākstu atvēršanās un sēklu izbiršanas. Zirņus svaigam patēriņam vāc, kad zirņi vēl nav pilnībā nobrieduši.

Lapu dārzeni (lapu pētersīļi, lapu selerijas, dilles, rabarberi, skābenes)

Seleriju un diļļu audzēšanai piemērotākās ir mitras, dziļi sastrādātas augsnes ar neitrālu augsnes reakciju. Mēslošanai izmanto N80-100 P90 K100-140. Rabarberu audzēšanai rekomendē lietot kūtsmēslus. Selerijas un dilles sēj pirmajā aprīļa dekādē. Rabarberus pavairo ar sēklām vai veģetatīvi dalot cerus, stādot tos pavasarī vai vasaras otrajā pusē, lai tie paspēj izeaugties. Skābenes sēj agri pavasarī vai jūnijā sākumā. Lapu dārzeni ir jutīgi pret mitruma un Ca trūkumu augsnē. Sausas augsnes būtu nepieciešams apūdeņot. Rabarberiem veģetācijas laikā izlauž ziedkopas. Sezonas laikā ražu no lapu dāržiem iegūst vairākas reizes. Rabarberiem ražu vāc otrajā gadā pēc izstādīšanas, maija 2. – 3. dekādē.

Augļu dārzeni (gurķi)

Piemērotas ar organiskām vielām bagātas smilšmāla vai vieglas māla augsnes ar neitrālu augsnes reakciju. Atkārtoti tai paša vietā var

audzēt pēc 2 – 3 gadiem. Ieteicams kombinēt organisko un minerālo mēslošanu. Mēslošanas norma N70-90 P80-120 K120-140. Sēj maija 2. dekādē.

Bumbuļu dārzeni (topinambūri un kartupeļi)

Kartupeļiem un topinambūriem piemērotākās ir smilšmāla vai vieglas māla augsnes ar augsnes reakciju pH 6 – 6.5. Kartupeļus atkārtoti var audzēt vienā un tai pašā vietā pēc 4 – 5 gadiem. Rudenī iestrādā kūstmēslus vai kompostu.

Topinambūri vienā vietā var augt līdz 10 – 15 gadiem. Slāpekļa mēslojumu iestrādā pavasarī, fosforu un kāliju rudenī. Kartupeļus un topinambūrus pavairo veģetatīvi. Kartupeļus stāda aprīļa 3. dekādē – maija 1. dekādē, topinambūru bumbuļus oktobra beigās, novembra sākumā vai arī pavasarī. Visaugstāko ražu var iegūt 3 – 6 gadus vecā stādījumā. Bumbuļus vāc no novembra līdz aprīlim. Pavasarī var vākt pirms ataug jaunie augi.

4.4. GARŠAUGU AUDZĒŠANA

Viengadīgos garšaugus, tādus kā magone, koriandrs, rudzupuķe, saulespuķe, lupstājs, cigoriņi, lielākoties audzē smilšmāla vai vieglās māla augsnēs. Magones un koriandru sēj aprīlī, maijā. Rudzupuķes un saulespuķes var sēt tieši uz lauka vai audzēt no stādiem. Būtiski ir augu augšanas sākuma posmā ir nodrošināt mitrumu. Magoņu pogaļas ievāc, kad tās 50% ir nogatavojušās, bet koriandru un saulespuķes – pilnā gatavības stadijā. Rudzupuķes ievāc, kad sasniegta to tehniskā gatavība.



Lupstājs ir daudzgadīgs garšaugš, ko vienā vietā var audzēt līdz 6 vai vairāk gadiem. To pavairo ar sēklām, stādiem vai veģetatīvi. Sēj rudenī oktobra beigās. Stādu audzēšanai sēj agri pavasarī, izstāda aprīļa beigās. Oktobris vai agrs pavasaris ir vispiemērotākais laiks, kad var pavairot ar sakneņiem. Lupstāja lapas ievāc no jūnija līdz septembrim.

Cigoriņi ir divgadīgs augs. Pārtikā izmanto lapas un saknes. Saknes vāc oktobrī un novembrī, lapas – pavasarī. Pavairo ar sēklām.

4.5. DEKORATĪVO AUGU KOPŠANA

Tradicionāli dekoratīvie augi dārzā tiek stādīti mājas dienvidu pusē. Dienvidaustrumi un dienvidrietumi arī ir piemēroti. Augiem nepieciešama auglīga augsne ar labu aerāciju.

Viengadīgos augus sēj tieššējā uz lauka. Salnu izturīgos augus: ārstniecības kliņģerīti (*Calendula officinalis* L.), puķu zirņus (*Lathyrus odoratus* L.) sēj aprīļa beigās, bet salnās neizturīgos: ārstniecisko salviju (*Salvia officinalis* L.), rezēdas (*Reseda odorata* L.) – maija beigās, jūnija sākumā.



Ar dēstiem pavairo asteres (*Callistephus chinensis* L.), samtenes (*Tagetes patula* L.) un balzmaņīnu spriganes (*Impatiens balsamina* L.), vēlāk izstāda.

Daudzgadīgos krāšņumaugus kā dievkociņu (*Artemisia abrotanum* L.), dienziendes (*Hemerocallis fulva* L.), kapmirtes (*Vinca minor* L.), skarainos flokšus (*Plox paniculata* L.), rudbekijas (*Rudbeckia laciniata* L.) pavairo veģetatīvi.

Citus daudzgadīgos krāšņumaugus, tādus kā plaukšķenes (*Lychnis chalcidonica* L.), parastās kāršrozes (*Alcea rosea* L.), smaržīgo rūtu (*Ruta graveolens* L.) pavairo ar dēstiem.

Lilijas (*Lilium candidum* L., *Lilium bulbiferum* L., *Lilium lancifolium* L.) pavairo ar sīpoliem un stāda augustā – septembrī. Šis laiks ir arī piemērots, lai pavairotu (dalītu) un stādītu peonijas (*Paeonia officinalis* L. and *Paeonia lactiflora* Pall.).

Oktobrī stāda pavasara sīpolpuķes, tulpes (Tulipa gesneriana L., Tulipa sylvestris L.), narcises (Narcissus poeticus L.), sniegpulkstenītes (*Galanthus nivalis* L.).

Prīmulu (Primula) dzimtas augus un maijpuķītes (*Convallaria majalis* L.) vajadzētu stādīt

noēnotās vietās zem dekoratīvajiem krūmiem, mežrozītēm (*Rosa alba* L.), parastiem ceriņiem (*Syringa vulgaris* L.), melnā plūškoka (*Sambucus nigra* L.), parastiem filadelfiem (*Philadelphus coronarius* L.).

Nezāļu ierobežošanu, laistīšanu, rušināšanu, mēslošanu veic pēc nepieciešamības. Liela auguma augus piesien, izlauž vecos ziedus un sēklas.

Pirms ziemas augus, kas nav sala izturīgi: sirdpuķi (*Dicentra spectabilis* L.), lavandu (*Lavandula angustifolia* Mill.) nosedz ar lapām, salmiem vai skujkoku zariem.



5.

KĀ SAGATAVOT DĀRZU APMEKLĒTĀJU UZŅEMŠANAI



"Billītes" vēsturiskais dārzs

5.1. KAS IR JŪSU DĀRZU TŪRISMA PRODUKTS

Lai iesaistītu augļu dārzu tūrisma piedāvājumā un izveidotu tūrisma produktu, nepieciešams konkretizēt vairākas pamata lietas, kas ir svarīgas apmeklētājiem:

- produkta nosaukums un apraksts,
- noteikti saimniecības apmeklējuma laiki,
- apmeklējuma veids: uzņemt tikai grupas (grupas lielums) vai arī individuālos apmeklētājus,
- noteiktas cenas visiem pakalpojumiem un ražojumiem, ko piedāvājat apmeklētājiem.

Šīs pamata lietas dod skaidru priekšstatu par to, ko apmeklētāji jūsu saimniecībā pieredzēs. Konkrētība aprakstā un pārējās detaļās palīdz plānot brīvdienu izbraucienu un izlemt par labu tieši jūsu saimniecības apmeklējumam.

Svarīgi pirmie soļi plānošanā:

- 1 Izlemiet, kādu piedāvājumu vēlaties izveidot tūristiem, piemēram, dārza un saimniecības apskates ekskursija, augļu un to produkcijas degustācijas un iegāde, darba procesu demonstrējums, talkas, utt.
- 2 Atrodiet labus piemērus gan Latvijā, gan citās valstīs – apskatiet internetā pieejamo informāciju, izmantojiet iespējas piedalīties pieredzes apmaiņas braucienos, apmeklējiet citas apskates saimniecības un seciniet, ko gribat pārņemt savā pieredzē un ko vēlaties darīt citādi.
- 3 Sadaliet pienākumus – kurš no jūsu darbiniekiem vai ģimenes nodarbosies ar apmeklētājiem – atbildēs uz zvaniem un e-pastiem, pieņems pieteikumus apmeklējumiem, vadīs ekskursijas, nodarbosies ar mārketingu un finansēm un citiem ar apmeklētāju uzņemšanu saistītiem jautājumiem.
- 4 Veiciet aprēķinus, nosakiet cenas. Ar apmeklētāju uzņemšanu saistītie izdevumi nedrīkst pārsniegt ienākumus. Aprēķiniet saprātīgu maksu par apmeklējumu/ekskursiju, ietverot darba laika izmaksas, sagatavošanās izmaksas, nepieciešamo materiālu izmaksas, u.c., Aprēķiniet arī minimālo un maksimālo apmeklētāju skaitu, ko vienlaicīgi varat uzņemt.

Biežākās kļūdas apmeklētāju uzņemšanā:

- Nav pietiekami labi izplānots, kā sadalīt laiku

starp saimniecības darbiem un apmeklētāju uzņemšanu. Rezultātā laika trūkst un apmeklētāji tiek uztverti kā traucēklis.

- Nav skaidrs viesu uzņemšanas mērķis – papildus peļņa vai vairāk saimniecības popularizēšana, līdz ar to nav precīzi izveidots piedāvājums apmeklētājiem.
- Trūkst izpratnes par apmeklētāju vajadzībām, saimniecība nav orientēta uz apmeklētāju, piemēram, saimniekus grūti sazvanīt, uz e-pastiem tiek atbildēts ar novēlošanos.
- Nav noteikts laiks saimniecības apskates ekskursijai – saimnieka stāstījums ir par garu un detalizētu.
- Saimniecības apkārtnē vai pagalmā nav sakopts.

5.2. KĀ KOMUNICĒT AR APMEKLĒTĀJIEM

- Apmeklētājiem līdzņemšanai un tālākai informācijas izplatīšanai var sagatavot visdažādāko materiālu klāstu, atkarībā no mērķa un pieejamiem līdzekļiem. Tās var būt saimniecības vizītkartes, atklātnes, reklāmas bukleti, saimniecības produkcijas apraksti, suvenīri.



- Apmeklētājiem ir interesantāk, ja daļu no informācijas viņi var izlasīt stendos vai plakātos. Stendā var eksponēt, piemēram, īsu saimniecības vēsturi, produkcijas aprakstu un citu praktisku informāciju. Sniegt informāciju par vērtīgākajām dārzaugu sugām un šķirnēm, pievienojot foto.

- Atkarībā no dārza profila, lai apmeklētājs varētu brīvi pārvietoties un virzīties dārzā, nepieciešams izveidot kartoshēmas un pie augiem izveidot etiķetes, kurās atspoguļojas šķirnes latviskais un zinātniskais (latīniskais) nosaukums.

5.2.1. DĀRZA TERITORIJAS KARTES UN INFORMATĪVIE STENDI

- Teritorijas karte ir būtisks informatīvs un visaptverošs dārza apskates materiāls, kuru var veidot gan kā telpisku norādi vidē, gan kā nodrukātu materiālu. Informatīvās kartes papīra formā var izmantot arī kā bukletus, lai sniegtu priekšstatu par dārza veidu un augiem (augļkoki, reti augļkoki, krāšņumkrūmi, puķes, garšaugu un ārstniecības augi un dārzeni), vēsturiskajiem faktiem, sastopamajām šķirnēm, izstāstītu stāstu par to izcelsmi un īpašībām.

- Teritorijas karte vidē ir labs orientēšanās līdzeklis, ja dārzs ir apjomīgs un kopējā teritorija ir diezgan plaša.



- Teritorijas kartē ir uzskatāmi skaidri jāparāda dārza piedāvājums, piemēram, ar dažādām krāsām iezīmēt augu šķirnes, atzīmēt īpašos, retos augus, grafiski ar simbolu palīdzību iezīmēt piknika un atpūtas vietas, skatu laukumus, desgu-tācijas vietas un veikaliņu, tualetes, stāvlaukumu un vēlamo maršrutu, kā vislabāk iepazīt dārzu. Kartē ir vēlams arī norādīt paša tūrista atrašanās vietu, punktu, no kura sākt dārza apskati, piemēram, "sākt šeit", "es esmu šeit" vai "apskates sākums".

- Dārzā ieteicams izvietot arī informatīvus stendus ar interesantiem faktiem, tematiskiem stāstiem, izglītojošu informāciju, praktiskiem padomiem, informāciju par dārza vēsturi utml.

- Svarīgi ir informāciju atspoguļot dažādās valodās, kā minimums: latviešu un angļu valodās.

5.2.2. VIRZIENU RĀDĪTĀJI DĀRZA TERITORIJĀ

- Virzienu rādītāju funkcija ir parādīt konkrētā dārza piedāvājumu un palīdzēt dārza apmeklētājiem neapmaldīties un sasniegt viņu galamērķi. Informācijai ir jābūt ļoti salasāmai no attāluma.

- Virzienu rādītāji var tik izstrādāti vienotā dizainā un konceptā ar dārza teritorijas karti (piemēram, visās norādēs izmantot koku, izmanto vienotas krāsas un burtveidolu).





Dārzkopības institūta Cerīņu dārzs.

5.2.3. AUGU ŠĶIRŅU INFORMATĪVĀS ETIĶETES UN INTERAKTĪVĀS NORĀDES

- Informatīvās etiķetes ir būtisks konkrētās auga šķirnes iepazīšanas līdzeklis.
- Informatīvās etiķetes var būt dažāda izmēra, saturs apjoma un stiprinājuma veida, atkarībā no auga atrašanās vietas. Individuālas augu etiķetes var tikt izvietotas tuvu pie paša auga, gandrīz pie zemes vai tā zaros. Ja tas ir augļkoku dārzs vai puķu dobe, vara tikt izmantotas apvienotas informācijas etiķetes par sastopamajiem augiem, to šķirnēm un sugām.
- Etiķetes saturs var iekļaut tikai auga nosaukumu, šķirnes nosaukumu (nosaukumu latīniski), parādīt auga attīstības stadijas sezonāli (sevišķi, ja tas ir augļkoks, lai ir redzami augļi), kā arī var iekļaut īsu auga stāstu, izmantošanas mērķi, sevišķi aktuāli – garšaugiem un ārstniecības augiem. Būtisks saturs dažādās valodās, vismaz latviešu un angļu valodās.
- Ļoti būtisks mūsdienu aspekts ir saturs pieejamība dažādās digitālajās platformās. Šādā nolūkā var izstrādāt interaktīvas etiķetes un norādes, kurās tiek izmantoti QR kodi, interneta vietnes domēna norādes, kur meklēt vairāk informācijas par konkrēto augu? Dārza apmeklētāji, izmantojot mobilā telefona aplikāciju, var noklausīties padziļinātu informāciju par konkrēto augu.
- Vēlams etiķetes izstrādāt no materiāla, kas būtu izturīgs dažādos laika apstākļos: mitrums, aukstums un karstums, būtiski, lai etiķetes būtu viegli kopt un atjaunot katru sezonu. Etiķešu stiprināšanai koka vai krūma zaros, jāizvēlas aukla vai stieple, kas nebojā zarus, ir izturīga arī stiprā vējā.



5.2.4. IEROBEŽOJOŠĀS ZĪMES UN NORĀDES

- Vietas dārzā, kas ir domātas tikai dārza darbiniekiem un īpašniekiem, ir vēlams informatīvi ierobežot, lai dārza apmeklētāju būtu informēti un tās neapmeklētu. Šīs norādes un zīmes ir arī dārza kultūras un iekšējās komunikācijas rādītājs.
- Aizlieguma zīmēm, par apmeklētājiem neatļautām darbībām, jābūt skaidrām un saprotamām, vēlams izmantot simbolus un attēlus, kā arī humoru.



5.2.5. DĀRZA PIEEJAMĪBA CIVĒKIEM AR ĪPAŠĀM VAJADZĪBĀM

- Viena no mūsdienīga un ilgtspējīga tūrisma objekta pazīmēm ir, tā pieejamība cilvēkiem ar īpašām vajadzībām. Ja ir iespējams dārza apmeklējumu padarīt pieejamu cilvēkiem ar īpašām vajadzībām, cilvēkiem ar redzes vai dzirdes traucējumiem – šī noteikti būs dārza pievienotā vērtība.

5.2.6. ATKRITUMU TVERTNES

- Katram dārza īpašniekam ir jābūt ar jārūpējas par kārtību savā dārzā, tostarp dažādās vietās uzstādītas atkritumu kastes, tvertnes vai trauki palīdzēs uzturēt dārzu tīru, sevišķi, ja dārzu apmeklē lietas tūristu grupas vienlaicīgi.

5.2.7. ATSAUKSMJU VAI VIESU GRĀMATAS

- Dārza apmeklētājiem pieejama atsauksmju grāmata ir ērts formāts, kurā viņi var ierakstīt savas pārdomas, pateicību vai novērojumus, ko piedzīvoja dārza apmeklējuma laikā. Šāda apmeklētāju pieredze var rosināt idejas pašiem dārza saimniekiem nākotnē, attīstot savu dārzu, kā arī saņemt gandarījumu un pateicību par darbu, kas ieguldīts dārza izveidošanā.

5.2.8. SAIMNIECĪBAS VIZĪTKARTES

- Vizītkarte ir informatīvs materiāls, kurā ir ietverta saimniecības un tās īpašnieka kontaktinformācija. Vizītkarte ir jaunu kontaktu veidošanas pamatā un arī sava veida iepazīšanās etiķete.
- Vizītkartes standarta izmērs ir 90x50 mm, var tikt apdrukāta no vienas vai abām pusēm.
- Vizītkartē izvietojama galvenā kontaktinformācija: saimniecības nosaukums, adrese, tālruna numurs ar valsts kodu, e-pasta adrese, mājaslapa (ja tāda ir) un/ vai sociālo tīklu adreses. Tāpat vizītkartē var ietvert dārza kategoriju: augļkoku dārzs, reti augļkoki, krāšņumkrūmi, puķes, garšaugu un ārstniecības augi un dārzerņi.
- Vizītkartes var izstrādāt divās valodās: latviešu un angļu valodās.

5.2.9. DĀRZA AUGU PASTKARTES

- Pastkartes ir informatīvs materiāls, kas var tiks izmantots arī kā dārza atpazīstamības veidošanas materiāls un kā suvenīrs. Pastkartes var izgatavot īpašiem, retiemi augiem, kas ir sastopami dārzā, kā arī izstrādāt pastkartes ar dārza ainavu, puķudobēm, dārzu dažādos gadalaikos utt.
- Pastkartes standarta izmērs ir 148x100 mm un parasti tā ir apdrukāta no abām pusēm – vienā pusē iekļaujot attēlu un otrā pusē informāciju, atkarībā no attēla uz pastkartes: stāsts, vēsturiskie fakti, auga nosaukums utt. Pastkartē ir jāiekļauj arī saimniecības kontaktinformācija.
- Pastkartes var izstrādāt divās valodās: latviešu un angļu valodās.

5.3. SAIMNIEKA VAI SAIMNIECĪBAS GIDA VADĪTA EKSKURSIJA – KĀ TO VEIDOT

- Plānojiet ekskursijas laiku. Vēlams, lai tas nepārsniedz stundu, jo ilgāk var būt grūti piesaistīt apmeklētāju uzmanību un interesi.
- Sākot ekskursiju, iepazīstiniet ar sevi. Pastāstiet, cik ilga būs ekskursija, un ko apmeklētāji redzēs. Izstāstiet būtiskāko informāciju par saimniecību jau pašā ekskursijas sākumā, kamēr visi vēl ir kopā, jo ekskursijas gaitā grupa mēdz izklīst.
- Lai iepazīstinātu ar sevi un saimniecību, ekskursijas sākumā varat parādīt prezentāciju vai video.
- Cilvēkam, kurš sagaida apmeklētājus un/vai vada ekskursiju, vēlams apģērbā izmantot kaut ko no attiecīgā amata vai aroda atribūtikas. Tas paspilgtina saimniecības kopējo tēlu, viesiem ir interesantāk.
- Ja paredzēts rādīt ražošanas/amatniecības/ēdiena gatavošanas procesu, saimnieks var būt tērpi darba drēbēs, taču apģērbam jābūt estētiskam, kārtīgam.
- Saimniekam vai saimniecības darbiniekam, kurš sagaida viesus, jābūt koptā izskatā, ievērojot personisko higiēnu.
- Ja tā ir lielāka saimniecība un ekskursiju vada saimniecības darbinieks, ir labi, ja viņam ir kāda atšķirības zīme, piemēram, piespraude ar vārdu un amatu (saimniecības gids vai tml.),

T-krekls, cepure vai cits apģērba elements ar saimniecības simboliku.

- Esiet jūtīgi pret apmeklētāju noskaņojumu, interesēm un atkarībā no tā, iespēju robežās improvizējiet. Nenogurdiniet ar pārāk garu stāstījumu vai sīkām tehniskām detaļām, ja par to no apmeklētāju puses nav sevišķas intereses.
- Degustāciju vai ražojumu un suvenīru iegādāšanos parasti piedāvā ekskursijas beigās.
- Ekskursijas gaitā un arī tās nobeigumā dodiet iespēju uzdot jautājumus.

5.4. PREZENTĀCIJA – STĀSTS KOPĀ AR SLAIDRĀDI

Pirms ekskursijas var sniegt īsu ievadu par saimniecību, izmantojot PP prezentāciju. Ieteikumi īsas prezentācijas izveidošanai:



1. SLAIDS

- Saimniecības logo/foto
- Saimniecības nosaukums
- Tūrisma produkta nosaukums

Lakonisks, īss nosaukums, kas ilustrē tūrisma produkta saturisko piedāvājumu, vietu, saimniecību.



2. SLAIDS

Par sevi (3 minūtes)

- Vai esat saimnieks vai darbinieks?
- Cik ilgu laiku jūs/ jūsu ģimene strādā šajā saimniecībā?
- Cita būtiska informācija par jums.

Ja tā ir jūsu ģimenes saimniecība, prezentāciju var sākt ar personīgu, sirsnīgu stāstu par ģimenes tradīcijām, lēmumiem uzsākt saimniekošanu, kopēju darbu. Ja iespējams, iepiniet kādu humoristisku stāstu par to, kā viss sākās, vai kā sākumā gāja. Izvairieties no pārāk daudz gadskaitļiem, gariem vēstures izklāstiem, sarežģītas terminoloģijas un pārāk detalizētiem dažādu nianšu aprakstiem.

3. SLAIDS

Par saimniecību (5 minūtes)

- Ar ko saimniecība nodarbojas kopumā?
- Kādi ir galvenie raksturojošie parametri?
- Kas ir unikāls, nozīmīgs? Ar ko lepojamijs?
- Kādi ir tālākie saimniekošanas, attīstības plāni un izaicinājumi?

Izvēlieties dažus galvenos parametrus ar ko raksturot jūsu saimniecību: piem., augļu koku skaits, platība, darbība šķirņu izkopšanā vai tml.. Ja saimniecībai ir kāds Latvijas vai starptautiskā mērogā būtisks sasniegums, noteikti to izceliet.

4. SLAIDS

Par produktiem (10 minūtes)

- Svarīgākās un īpašās jūsu saimniecībā audzētās šķirnes, to raksturojums.
- Pārstrādes produktu klāsts – ja nodarbojaties arī ar pārstrādi.
- Ražas izaudzēšana, novākšana, glabāšana.
- Jūsu dārza produkcijas pielietojums un vērtības, piemēram, skaists, veselīgs, ar izcilām garšas īpašībām, izturīgs pret nelabvēlīgiem apstākļiem, utt.

Šo stāstījuma daļu var papildināt ar uzskates materiāliem vai praktiskām demonstrācijām. Var uzdot apmeklētājiem jautājumus, lai noskaidrotu viņu zināšanas, interesi un vēlmes.

5. SLAIDS

Par produktu iegādi (2 minūtes)

- Kur var iegādāties produktus ikdienā?
- Kā var iegādāties produktus saimniecībā pēc ekskursijas vai citkārt?
- Kādi ir iegādes nosacījumi, darba laiki, sezonas?
- Ko vēl var iegādāties? (Suvenīri?)

leteicams produkcijas iegādei uz vietas piedāvāt atlaides vai bonusus.

6. SLAIDS

Par ekskursiju, par drošību (3 minūtes)

- Ko varēs redzēt / pamēģināt apskates laikā?
- Kādā secībā noritēs ekskursija?
- Kas jāievēro no drošības viedokļa?
- Ko varēs iegādāties pēc apskates? Suvenīrus? Produkciju?

Apmeklējumus iespēju robežās plānojiet vizuāli interesantus, padomājiet par rakursiem, kur viesi varētu gribēt fotografēties. Izkārtojiet telpu un apkārtni tā, lai demonstrācijas ir viegli redzamas.

7. SLAIDS

Ekskursijas noslēgums (3-5 minūtes)

- Vai apmeklētājiem ir radušies kādi jautājumi pēc saimniecības apskates?
- Kādas papildus apskates iespējas paredzētas saimniecībā nākotnē?
- Kā ar jums sazināties?

Dodiet iespēju apmeklētājiem uzdot visus interesējošos jautājumus klātienē, individuāli pēc ekskursijas vai neklātienē sazinoties ar jums. Norādiet visus informācijas kanālus: tālruni, mājas lapu, sociālos tīklus. Aiciniet apmeklētājus sekot notikumiem, kas drīzumā sekos.

Portālā macies.celotajs.lv, mācību materiālā “Instrukcija ražojošām lauku saimniecībām” <https://macies.celotajs.lv/course/view.php?id=50> ir atrodamā prezentācijas veidne lauksaimniecības uzņēmējiem, kuri vēlas papildus lauksaimnieciskajai ražošanai atvērt savu saimniecību apskatei un uzņemt tūristus.

5.5. PRODUKCIJAS DEGUSTĀCIJA

Produkcijas degustācija kopā ar stāstu dod lielisku pieredzi, kas ļauj novērtēt kvalitatīvu produktu, izprast, ar ko tas atšķiras no mazvērtīgākas masu produkcijas, un kādēļ ir vērts saglabāt vērtīgāko no pārmantotajām tradīcijām un šķirnēm.

- Degustāciju var apvienot ar saimniecības prezentāciju. Tam nepieciešama atsevišķa prezentācija un/vai degustāciju telpa. Tajā pirms ekskursijas pa saimniecību notiek vispārēja iepazīstināšana ar saimniecības darbību, pēc ekskursijas notiek degustācija, grupas dalībnieki var uzdot jautājumus.

- Ir jāzina telpas optimālā ietilpība – cik lielu apmeklētāju grupu varat izvietot.



- Jānodrošina viesiem iespēja pirms degustācijas nomazgāt rokas – izlietne ar tekošu ūdeni, šķidrās ziepes, papīra salvetes roku slaucīšanai vai roku žāvētājs.
- Telpā nepieciešamas mēbeles – galds degustācijai, prezentāciju tehnikai, krēsli vai soli atbilstoši uzņemamo viesu skaitam. Nepieciešams statīvs ar pakaramajiem virsdrēbēm.
- Telpā nepieciešams labs elektriskais apgaismojums. Ieteicams izvēlēties ekonomiskās spuldzes ar patīkamu, siltu gaismu.
- Telpā vēlama komforta temperatūra +18-25°C.
- Vēlams, lai grīda ir no viegli kopjama materiāla, jo apmeklētāji nepārvelk apavus.
- Telpā ieteicams izvietot informatīvus materiālus par saimniecību un tās produkciju. Tie var būt foto attēli, reklāmas lapaņas, vizītkartes līdzņemšanai, produkcijas apraksti.
- Degustācijām ērti ir izmantot vienreiz lietojamus traukus – šķīvjus, krūzes, glāzes, dakšas, nažus, karotes - pēc vajadzības. Tiem jābūt kvalitatīviem, estētiskiem, videi draudzīgiem. Nepieciešamas salvetes roku slaucīšanai.
- Telpā redzamā vietā nepieciešamas vairākas atkritumu tvertnes ar tajos ievietotiem atkritumu maisiem, lai viesi izlietotos traukus paši var tajos iemest, tādējādi saimniekiem mazāk laika jāvelta uzkopšanai pēc degustācijas.
- Degustācijā pasniedzamais ēdiens jāpasniedz ērti paņēmamās un apēdamās porcijās.
- Degustācijas galdam jābūt glīti noformētam. Ja netiek izmantoti soli vai krēsli, jābūt iespējai degustācijas galdam piekļūt no vairākām pusēm, lai nebūtu drūzmēšanās.
- Ja degustācijā tiek piedāvāti dažādi produkti no kopēja trauka – paplātes, šķīvja vai tml., blakus šim traukam ieteicams novietot labi salasāmu etiķeti ar produkta nosaukumu un/vai raksturojumu.
- Apkalpojot degustāciju, jāievēro personiskās higiēnas un pārtikas higiēnas prasības.

5.6. SAIMNIECĪBAS VEIKALS VAI STENDS

Jebkura ražojoša lauku saimniecība vai dārzniecība var atvērt savu veikalu, kur nopērkama saimniecības produkcija un/vai suvenīri. Tas ne tikai saīsina ceļu līdz pircējam, bet arī veicina saimniecības un tās ražojumu atpazīstamību.

Atverot saimniecības veikalu, nepieciešamas zināšanas daudzās jomās. Uzņēmējiem regulāri jāseko līdzi izmaiņām likumdošanā, lai laicīgi uz tām reaģētu. Sīkāk par sava veikala izveidošanu var uzzināt LLTA "Lauku ceļotājs" izveidotajā rokasgrāmatā "Kā atvērt lauku labumu veikalu" <https://macies.celotajs.lv/course/view.php?id=53>.

Šeit vispārējs ieskats par būtiskāko:



REĢISTRĀCIJA, ATĻAUJAS, LICENCES

Uzņēmējdarbības reģistrācijas forma veikalam būs tāda pati, kāda ir saimnieciskajai darbībai – SIA, IK, fiziska persona vai kooperatīva sabiedrība. Ja produktus tirgos kooperatīvs vai biedrība, veikala atvēršanā noteicošā būs šo formu regulējošā likumdošana. Uzņēmums jāreģistrē uzņēmumu reģistrā un Valsts ieņēmumu dienestā.

PĀRTIKAS DROŠĪBA UN HIGIĒNA

Ja veikalā tirgo pārtikas produktus, uzņēmums jāreģistrē Pārtikas un veterinārajā dienestā. Galvenā institūcija, kas Latvijā pārrauga un kontrolē pārtikas apriti, ir Pārtikas un veterinārais dienests (PVD), kas norāda: "Tirdzniecības vietām, neatkarīgi no to lieluma, specializētas higiēnas prasības nav noteiktas. Tirgotājiem jāievēro vispārīgās higiēnas prasības, kas noteiktas ES regulā par pārtikas produktu higiēnu. Lielākā un nopietnākā prasība ir atbilstošas produktu uzglabāšanas temperatūru nodrošināšana, kā arī personāla higiēna un apmācība. Savukārt specifiskās prasības attiecībā uz dzīvnieku izcelsmes pārtiku nosaka Eiropas Parlamenta un Padomes 2004. gada 29. aprīļa Regula Nr.853/2004.

Kad telpas iekārtotas, veikals pirms darbības uzsākšanas ir jāreģistrē Pārtikas un veterinārajā

dienestā (PVD). Šim nolūkam jāaizpilda pieteikums, jāparaksta, jāpazīmogo un jāiesniedz tajā PVD pārvaldē, kuras uzraudzības teritorijā uzņēmums atrodas. Reģistrācijas veidlapa pieejama PVD mājas lapas www.pvd.gov.lv sadaļā "Veidlapas". Pieteikumu var nosūtīt arī uz pastu pvd@gov.lv. Ja to iesniedz elektroniski, dokumentam nepieciešams arī e-paraksts. Ja pirms darbības uzsākšanas vēlaties, lai PVD veic uzņēmuma pārbaudi, arī jāvērsas turpat. Šī pārbaude gan nav obligāta.

Reģistrācijas brīdī uzņēmumu iekļauj PVD uzraudzības objektu sarakstā un turpmāk pārbauda plānveidīgi. PVD inspektori pārtikas uzņēmumu plānveida pārbaudes veic, pamatojoties uz PVD inspekciju plānu. Tajā katrai pārtikas aprītē iesaistīto uzņēmumu grupai ir noteikts minimālais pārbaūžu biežums gadā, to skaits svārstās no vienas reizes ceturksnī līdz vienai reizei divos gados.

Plašāk par uzņēmuma reģistrācijas niansēm PVD lasiet Zemkopības ministrijas mājas lapā, sadaļā Pārtikas uzņēmuma reģistrācija.

N.B.! REĢISTRĀCIJA PVD IR BEZMAKSAS UN PIERĒĢISTRĒTIES VAR 5 DARBA DIENU LAIKĀ.

Uzņēmums ir atbildīgs par savu izstrādājumu kvalitāti, tāpēc tam saistošas visas pārtikas apriti reglamentējošo normatīvo aktu prasības, kā arī vispārējās higiēnas prasības, kas pārtikas uzņēmumiem ir noteiktas Eiropas Parlamenta un Padomes 2004. gada 29. aprīļa Regulā (EK) Nr. 852/2004. Zemkopības ministrijas mājas lapā ir publicētas Prasības pārtikas aprītē.

ALKOHOLA TIRDZniecības LICENCE

Alkoholisko dzērienu mazumtirdzniecībai ir nepieciešama speciāla atļauja (licence), kā to paredz Alkoholisko dzērienu aprites likums. Alkoholisko dzērienu vairumtirdzniecības licence, alkoholisko dzērienu mazumtirdzniecības licence dod tiesības veikt attiecīgās darbības tikai licencē norādītājā vietā, un licenci ir tiesīga izmantot tikai tā persona, kurai šī licence izsniegta. Lai saņemtu licenci, komersants attiecīgajam iesniegumam pievieno dokumentus: komercdarbībai izmantojamo vietu (telpu,

tirdzniecības vietu) lietošanas tiesības apliecināšu dokumentu; ar komersanta atbildīgās amatpersonas parakstu apstiprinātu izmantojamo vietu plānu. Mainoties informācijai, kas norādīta iesniegumā licences saņemšanai vai tam pievienotajos dokumentos, komersanta pienākums ir par to informēt Valsts ieņēmumu dienestu un iesniegt izmaiņas apliecināšu dokumentu kopijas. Plašāk lasiet Alkoholisko dzērienu aprites likumā.

AUTORTIESĪBU LICENCE

Lai tirdzniecības telpas būtu pievilcīgākas klientam, daudzi uzņēmēji izvēlas tajās atskaņot mūziku. Lai to varētu darīt, obligāti jāiegādājas autortiesību licence. Ja uzņēmuma telpās skan radio, televizors vai mūzika ierakstu veidā, tad ir jābūt noslēgtam līgumam ar autortiesību pārstāvi. Tā var būt gan vienošanās ar individuālu personu par tā mūzikas atskaņošanu konkrētā uzņēmumā, gan līgums ar autortiesību pārstāvi. Latvijā vienīgā autortiesību pārstāve ir AKKA/LAA.

N.B.! Licences cena atkarīga no dažādu darbu izmantojuma veida.

Plašāk lasiet AKKA/LAA mājas lapā.

DROŠĪBA

•Ugunsdrošības prasības

Atbilstoši MK noteikumu Nr.359 prasībām, darba devējam darbavietas jānodrošina ar ērti pieejamām, vienkārši lietojamām un piemērotām ugunsgrēka dzēšanas iekārtām (ja iespējams, automātiskām), automātiskām ugunsdzēsības signalizācijas iekārtām, ugunsgrēka izziņošanas sistēmām un ugunsdzēsības līdzekļiem. Spēkā esošie Ugunsdrošības noteikumi informē par to, kā noteikt objekta ugunsbīstamības līmeni un atbilstoši tam, nodrošināties ar nepieciešamo ugunsdzēsības inventāru.

•Elektrodrošības prasības

MK noteikumi Nr. 82 precīzē prasības elektroietaisēm, lai nerastos ugunsgrēka vai eksplozijas risks.

•Drošības zīmes un signālrāsojums izejas/evakuācijas ceļa norādīšanai

Mazumtirdzniecības veikalos telpās visbiežāk jāizvieto zīmes, kas apzīmē evakuācijas ceļus, ugunsdzēsības līdzekļu un pirmās palīdzības

līdzekļu atrašanās vietas. Savukārt, ar signālkrāsojumu (dzeltenu un melnu vai atsevišķos gadījumos ar sarkanu un baltu svītrotu signālkrāsojumu - signālkrāsojumu izmēri ir proporcionāli šķēršļu vai bīstamo vietu izmēriem, bet dzeltenās un melnās vai sarkanās un baltās svītras ir vienāda platuma un novietotas 45° grādu leņķī) jāapzīmē tās bīstamās vietas, kur iespējams nelaimes gadījumu risks, piemēram, atšķirīgi grīdas augstumi, pakāpieni, vietas, kur iespējams atstāt galvu utt.

- Pirmā palīdzība

Darbs mazumtirdzniecībā pieder pie zema riska darbiem, tāpēc aptieciņu skaits varētu būt salīdzinoši neliels. Svarīgākais, lai situācijā, kad noticis nelaimes gadījums, aptieciņas būtu ātri pieejamas. Jāatceras, arī tas, ka mazumtirdzniecībā salīdzinoši bieži dažādas veselības problēmas var piemēklēt arī veikalu apmeklētājus – pircējus. Šādos gadījumos vienmēr nepieciešams izsaukt neatliekamo medicīnisko palīdzību, nevis mēģināt sniegt pirmo palīdzību pašiem.

INTERJERS UN VEIKALA IEKĀRTOJUMS

Pirms veikala iekārtošanas vēlams aplūkot un salīdzināt visdažādākos piemērus un, ja iespējams, veikala interjera veidošanā iesaistīt profesionālu dizaineru, lai izvairītos no iesācēja kļūdām. Kvalificēts dizainers palīdzēs iekārtot telpu lietderīgi, pārzinot cilvēku uztveres paradumus un mārketinga pamatlietas. Profe-

sionālis pārzinās krāsu un gaismas izmantošanas likumsakarības. Jo vienkāršāks, tīrāks, pārdomātāks un sabalansētāks būs interjers un dizains, jo labāk.

Pastāv vairāki veikala iekārtojuma veidi, no kuriem jāizvēlas savam saimniecības veikalam piemērotākais:

Taisnlīniju (plauktu taisns izvietojums uz grīdas un pie sienām) izkārtojums: šis veids ļauj ļoti efektīvi izmantot visu grīdas un sienu platību, tostarp, telpu stūrus. Šādā izkārtojumā klientam ir viegli orientēties, bet veikalniekam – izkārtot preces. Piemērots nelieliem mazumtirgotājiem, kas uzglabā lielu preču krājumus.

Cilpveida (līdzīgi kā sacikšu trasē, preces izvietotas pa apli) izkārtojums: preču izvietošana vairāk izmanto sienas, telpas vidū iekārtojot tikai atsevišķu stendu. Piemērots apģērba, aksesuāru, rotājlietu, mēbeļu, virtuves piederumu, personiskās aprūpes un specializētiem mazumtirdzniecības veikaliem.

Brīvais (plānojums, kas pieļauj vislielāko radošuma izpausmi) izkārtojums: izplatītākais dārgu zīmolu apģērbu un aksesuāru, "boutique" stila veikalos, personiskās aprūpes preču tirdzniecībā, kā arī jautkam lietojumam, piemēram, maiznīcai, delikatesēm un iepakotām precēm vienuviet.



Veikals "Zaļā zeme" Jelgavā

PĀRDOŠANAS PRASMES

Tirdzniecības vietai jābūt sakoptai, tīrai, pārskatāmai un uzmanību piesaistošai. Pārdevējs nedrīkst apkalpot klientus, būdams netīrā apģērbā vai sliktā noskaņojumā. Pārdevēja izskatam un apģērbam jābūt koptam un patīkamam, jāseko, līdzī tam, vai darbiniekam ir

kopti nagi, tīri mati, svaiga elpa utt., Svarīga ir draudzīga, laipna komunikācija ar pircēju. Kā pareizi komunicēt ar savu pircēju, kā nodrošināt viņam viesmīlīgu uzņemšanu? Padomus var smelties Tūrisma attīstības valsts aģentūras apkopojumā „Viesmīlības Rokasgrāmata”.



6.

INFRASTRUKTŪRA TŪRISTU UZŅEMŠANAI

6.1. CEĻA NORĀDES

- Skaidras norādes uz saimniecību nepieciešamas no iebraucamā ceļa. Norādes saturs atkarīgs no saimniecības specifikas.
- Ja vēlaties piesaistīt garāmbraucējus, uz norādes jābūt maksimāli daudz informācijai par piedāvājumu, piemēram: saimniecības nosaukums, nodarbošanās veids, piedāvājums apmeklētājiem, darba laiki, tālruna numurs. Daļu informācijas nepieciešams attēlot grafiski – piktogrammās, simbolos, zīmējumos, logo, utt. Norādei vēlamī atstarojoši elementi, lai tā ir pamanāma tumsā.
- Ja saimnieki nevēlas piesaistīt garāmbraucējus, bet vēlas uzņemt apmeklētājus pēc iepriekšēja pieteikuma, ceļa norāde būs lako-niska, taču tai jābūt viegli pamanāmai.

Pirms reklāmas objekta izvietojanas pie valsts nozīmes autoceļiem ir jāveic saskaņojums ar

CSDD. Turpat jāaskaņo reklāma, informācijas, norāžu izvietojana pie jebkuriem ceļiem (līdz 50 m attālumā no ceļa). Ja saimniecībai ir veikals, un pie tā ēkas saimnieki vēlas izvietot papildu tirdzniecības vietas vai preces pārdošanai (tas varētu būt aktuāli vasarā), tad tā nav uzskatāma par ielu tirdzniecību un nav vajadzīga speciāla pašvaldības atļauja. Ja tādā veidā grib tirgot pārtiku, tad gan vēl ir vajadzīgs saskaņojums ar to iestādi, kas ir atzinusi pārtikas uzņēmumu - Vides veselības centru, Valsts sanitāro inspekciju.

• Norāžu izvietojanas nosacījumi.

Norādēm var izmantot dažāda veida plakātus, virzienrādītājus no koka, metāla vai akmens. Uz norādes liekams nepārprotams saimniecības nosaukums, tai jābūt labi izlasāmai, braucot ar auto uz ceļa atļautajā ātrumā. Nosaukums izgaismots vai atstarojoši burti. Jāizvairās no vairākām norādēm vienuviet.

• **Tehniskie risinājumi un noteikumi.** Norāžu izmaksas atkarīgas no izvēlētā materiāla un saimnieka rocības. Sīkāk par risinājumiem un prasībām: MK noteikumi NR. 402 „Noteikumi par reklāmas objektu vai informācijas objektu izvietojanu gar ceļiem, kā arī kārtību, kādā saskaņojama reklāmas objektu vai informācijas objektu izvietojana”.

• Saimniecības veikala izkārtnes nepieciešams saskaņot pašvaldībā. Sīkāk: MK noteikumi Nr. 732 „Kārtība, kādā saņemama atļauja reklāmas izvietojanai publiskās vietās vai vietās, kas vērstas pret publisku vietu”.



6.2. AUTO NOVIETNE

- Auto novietnei minimāli nepieciešams līdzens laukums ar segumu (granti, šķembām, asfaltu, utt.), lai neveidojas dubļi.
- Nepieciešams pietiekami daudz vietas auto novietošanai, atbilstoši plānotajam apmeklētāju skaitam.
- Ja plānots uzņemt apmeklētāju grupas, nepieciešams pietiekami daudz vietas, lai auto novietnē varētu iebraukt, apstāties un apgriezties tūristu autobuss. Šajā gadījumā jāpārlicinās, vai iebraucamais ceļš ir atbilstoši platums.
- Auto novietnei nepieciešamas atbilstošs apzīmējums – vēlams, visiem atpazīstamā ceļa zīme ar P burtu.
- Dažos gadījumos nepieciešamas arī virziena norādes uz auto novietni, lai svešajā vietā auto vadītājiem, īpaši lielo autobusu šoferiem, ir vieglāk orientēties, piemēram, ja iebraucamais ceļš sazarojas, ja saimniecībā ir vairākas ēkas vai laukumi, utt.
- Apmeklētājiem ir ērti, ja auto novietnē ir izvietotas arī atkritumu tvertnes.
- Ja apmeklētājus uzņem arī ziemas laikā, auto novietnei jābūt adekvāti koptai, lai tajā var iebraukt (jānotīra sniegš, ledus, jānokaisa grants vai cits materiāls pret slidēšanu).



6.3. APMEKLĒTĀJU TUALETES

- Apmeklētāju tualetes regulāri jāpārbauda, vai darbojas tualetes poda skalojamā kaste, apgaisojums, durvju slēdzene, vai nav beidzies tualetes papīrs.
- Tualete regulāri jātīra, jāiztukšo atkritumu tvertne.
- Jānodrošina iespēja apmeklētājiem mazgāt rokas – izlietne ar tekošu ūdeni, šķidrās ziepes, papīra salvetes roku slaucīšanai vai roku žāvētājs.
- Uz tualetes durvīm jābūt norādei.
- Iespējams arī izmantot sauso tualeti ārā. Arī tai regulāri jāpārbauda tualetes papīra krājumi. Āra tualetei nepieciešams pietiekams apgaisojums – āra gaisma vai elektriskais apgaisojums.



7.

VĒSTURISKĀ INFOR- MĀCIJA PAR DĀRZKOPĪBU, ŠĶIRNĒM UN SELEKCIJU

Vēsturiskā informācija ir izmantojama dārzu tūrisma veidošanā, jo katra dārza vēsture saistīta ar dārzkopības kopīgo vēsturi Latvijā. Šajā nodaļā aplūkota dārzkopības vēsture četrās jomās – augļkopība, dārzenu audzēšana, garšaugi, dekoratīvie augi. Informācija raksturo dažādus vēsturiskos posmus un to ietekmes.

Latvijas dārzkopības institūta speciālisti 2017. gadā veica apsekošanu Latvijas dārzos, konstatējot raksturīgās, vēsturiskās šķirnes un

stādījumus. Turpmākajās sadaļās norādītas mūsdienu dārzos konstatētās vēsturiskās šķirnes.

7.1. AUGĻKOPĪBA

Pirmās ziņas par augļu dārziem kā vērtīgu objektu atrastas līgumā, kas 1339. gadā bija noslēgts starp Livonijas ordeni un Rīgas bīskapu, kurā ordenis apsolīja bīskapam atdot visus dārzus, laukus un ganības, kas viņam atņemti pēdējā karā.

AUGĻKOPĪBA MUIŽĀS

Līdz 19. gadsimtam augļkopība visvairāk attīstījās Kurzemē un Vidzemes dienvidu daļā. Augļu dārz bija pie katras muižas. Ar laiku tika saprasts, ka mūsu klimatā neder daudzi ārzemju augi un šķirnes. Piemēram, muižu dārzos cirptos dzīvžogus bukšu vietā sāka stādīt ērkšķogus un jāņogas. 19. gadsimtā muižu dārzu lielums vidēji bija 0,5 līdz 1ha. Augļu koku skaits muižu dārzos variēja no 20 līdz 1500, vidēji 150–300 koku. Tā kā dārznieki tajās bija vācieši, tika stādītas gleznās Vakarēiropas šķirnes. Visizplatītākās bija ābeles, ķirši, plūmes, vismazāk stādīja bumbieres. No ogulājiem pārsvarā audzēja jāņogas un ērkšķogas. Zemenes un avenes bija pārsvarā sastopamas vien muižu dārzos. Kurzemē veiksmīgi audzēja brīvdabas vīnkokus. Aprikozēs audzēja pie sienām, pa ziemu piesedzot ar dēļiem, bet persiku ražu varēja iegūt, audzējot siltumnīcās. Pēc zemnieku brīvlaišanas lielajās pilsētās sāka attīstīties rūpniecība, pieauga iedzīvotāju skaits un arī pieprasījums pēc augļiem. Muižu dārzī šo pieprasījumu nevarēja apmierināt, augļi bija dārgi. Valdība un muižnieki tāpēc sekmēja augļu dārzu stādīšanu zemnieku saimniecībās. Muiža bija latviešu zemnieku-dārzkopju skola.



AUGĻKOPĪBA ZEMNIEKU SAIMNIECĪBĀS

Pirmie plašākie zemnieku augļu dārzi ierīkoti 19. gadsimta vidū Valmieras un Dobeles apkārtnē. Straujāka augļu dārzu ierīkošana norisinājās 70.–80. gados. Zemnieku dārzi bija vidēji 0,33 hektārus lieli (1 pūrvieta), kur stādīja 90–95 augļu kokus.

Pirmā latviešu valodā publicētā grāmata augļkopībā bija "Tas āboļu-dārznieks" (1803), ko sarakstījis baltvācu dārzkopis J.H.Cigra (J.H.Zigra) un kas tulkota vairākās valodās (piem., poļu, lietuviešu). Pirmie nozīmīgākie latviešu augļkopji, kas ar savu darbību ietekmēja augļkopības attīstību Latvijā, bija S. Klevers, J. Peņģerots, T. Bētiņš, F. Lasmanis, J. Plaudis un Eglītis-Tālumnieks, kas aicināja pievērsties augļkopības nozarei.

STĀDAUDZĒTAVAS UN ŠĶIRŅU PAVAIROŠANA

Augļu koku stādāmo materiālu audzēja kokaudzētavās Rīgā un laukos. Pirmo kokaudzētavu Rīgā ierīkoja J. Cigra (Zigra) 19.gs.sākumā, vēlāk plašākas kokaudzētavas Rīgā ierīkoja arī C.H. Vāgners (Wagner) un C.W. Šohs (Schoch). Pie kokaudzētavām parasti bija arī pomoloģiskie dārzi, kuros stādīja no Rietumeiropas vai Krievijas ievestās šķirnes. Laukos veidojās arī daudzās mazās kokaudzētavas, kuras vairoja gan daudzus vietējos dažādas izcelsmes sēklaudžus, gan arī no muižas dārzjiem iegūtas šķirnes. Par potcelmiem izmantoja galvenokārt vietējo mežābeļu un meža bumbieru sēklaudžus.

DĀRZKOPĪBAS PĀRRAUDZĪBA

20.gs. sākumā augļkopības nozares attīstību veicināja dārzkopības pārraudzības biedrības Lielaucē, Džūkstē un Sēlpilī. Laikam ejot, strauji attīstījās dārzkopības pārraudzību darbs, 1929. gadā to skaits jau sasniedza 29 pārraudzības biedrības. Viena biedrība apvienoja 5 – 20 zemnieku saimniecības. Pieauga dārzu platības, tika uzsākta augļu un ogu pārstrāde, attīstījās augļu un ogu, kā arī to pārstrādes produktu eksports uz Rietumeiropu. Nozares attīstības ceļus labi izprata brīvvalsts lauksaimniecības vadība – Zemkopības ministrija un Dārzkopības centrālbiedrība, kuras uzdevumus vēlāk pārņēma Latvijas lauksaimniecība kamera.

KĀRĻU POMOLOĢISKAIS DĀRZS

Lielu ieguldījumu latviešu dārzkopju sagatavošanā deva krievu grāfs Sivers, kurš jau 1870. gadā Kārļos nodibināja Pomoloģisko dārzu (pomoloģija - mācība par augļu koku un ogulāju sugām un šķirnēm) un lielu kokaudzētavu. Līdz 1914.gadam tur tika pārbaudītas vairāk nekā 600 augļu koku šķirnes no Amerikas, Skandināvijas, Krievijas, Vācijas un Polijas, 340 ogulāju un 40 lazdu šķirņu, izdalot tādas, kas patik muizniekiem un dārzu mīļotājiem. No lielā šķirņu skaita Kārļos vēstures griežos maz kas palika, bet tieši vecā kokscola ir vainojama ārkārtīgajā šķirņu mistrojumā mūsu vecajos dārzos. Tomēr tas ir devis pamatu izvēlēties mūsu apstākļiem piemērotākās šķirnes. Ļoti daudzas šķirnes ir tādas, kuras neviens vairs nepazīst un nevar noteikt.

Kārļu pomoloģiskajā dārzā izdalītas arī vietējās šķirnes – 'Baltā Kārļu Renete' (Latgales dārzos sauc par Lietuvas balto saldo un par 'Čornoje Derevo', lai gan tas nav pareizi), 'Lielais Vidzemes Sīpoliņš', 'Sarkanais Ziemas Kalvils' (Latgales kanviļi), 'Valmieras ziemas', 'Vidzemes Šampanietis', 'Vidzemes Mūķene', kas tagad vairs reti kur atrodamas vai pavisam zudušas. Kārļos auga arī potcelmu materiāls, plūmjlapainā ābele (Malus x prunifolia). Šīs salā izturīgās un pieticīgās ābeļu sugas variantus un hibrīdus var sastapt gandrīz katrā dārzā – tās ir paradīzes ābeles ar dzelteniem vai sārtiem āboliņiem, bet par potcelmiem tās vairs neizmanto, jo pietrūkst saderības ar uzpotētajām šķirnēm.

Tai laikā Baltijas zemēs pēc daudzām bargām ziemām neviens par labāko dienviņu bumbieru šķirņu audzēšanu nedomāja. 'Kārļu Pelēkā bumbiere' tika saņemta zem citas šķirnes vārda no ārzemēm. No tā laika daudzos Latvijas un kaimiņvalstu dārzos ir sastopami lieli koki ar sīkiem, agriem, ne visai garšīgiem bumbieriem, kurus sauc par kanēļbumbierēm, graubiņiem, vasaras bergamotēm vai sēklaudziem.

Mūsdienās šajā vietā atrodas viesnīca „Kārļamuiža” (www.karlamuiza.lv), kuru apmeklējot, var iepazīt Latvijā pirmās pomoloģiskās skolas vēsturi.

BULDURU DĀRZKOPĪBAS SKOLA

19. gs. Rīgā nodibināja vācu dārzkopības un Ķeizariskās Krievijas dārzkopības biedrības Rīgas nodaļu. Vēlāk šo nodaļu pārdēvēja par Rīgas Dārzkopības biedrību, kurā tika organizēti dārzkopības kursi. Biedrība 20. gadsimta sākumā atver dārzkopības skolu Bulduru muižā. Pēc 2. Pasaules kara skola kļūst par Bulduru dārzkopības tehnikumu, kur varēja iegūt vidējo izglītību dārzkopībā, un norisinājās arī zinātniskais darbs.

LATVIJAS DĀRZKOPĪBAS BIEDRĪBA

Pirmā pasaules kara laikā attīstība tika pārauta, taču tā strauji atjaunojās, tūlīt pēc kara nodibinot Latvijas Dārzkopības biedrību. Dārzkopības speciālistu sagatavošanu nodrošināja Latvijas Valsts universitātes Agronomijas fakultātes dārzkopības kabinets (1922.g.), kas 1939. gadā Latvijas Lauksaimniecības akadēmijā pārveidots par dārzkopības katedru. Katedrā veica arī plašākus dārzkopības pētniecības darbus.

PŪRES DĀRZKOPĪBAS IZMĒGINĀJUMU STACIJA

1930. gadā nodibināja Pūres dārzkopības izmēģinājumu staciju, kurā dažus gadus vēlāk uzsāka pomoloģiskā dārza izveidi un veica pētījumus par vietējo un introductēto šķirņu piemērotību vietējiem apstākļiem. Tika veikti arī dažādi agrotehniska rakstura pētījumi gan augļu kokiem, gan ogulājiem. Turpinājās augļu dārzu stādīšana. Uz 1939. gadu, pirms lielās salu katastrofas, augļu koku kopskaits sasniedza ap 8 miljonus. Pēc trim bargām ziemām zaudēti 6 miljoni koku, arī palikušie bija stipri bojāti. Arī Otrās pasaules karš ietekmēja dārzu postījumus.

Pūrē A. Vāvere izveidojis populāro ābeļu šķirni 'Korta', krustojot 'Rēveles Bumbierābeli' ar 'Balto Dzidro' (Interesanti, ka ģenētisko marķieru analīze uzrādīja, ka šķirnes otrs vecākaugs nav 'Cukurīņš', kā tika uzskatīts līdz šim). Taču plašāka ābeļu selekcija Pūres Dārzkopības izmēģinājumu stacijā netika veikta.

LATVIJAS LAUKSAIMNIECĪBAS AKADĒMIJA

Pēckara laikā uz Jelgavas lauksaimniecības akadēmijas bāzes Rīgā nodibina Latvijas lauksaimniecības akadēmiju, kur arī tika sagatavoti

jaunie nozares speciālisti. Dārzkopības nozares vadītājs bija J. Sudrabs, kas visu savu mūžu veltījis studējošās jaunatnes audzināšanas darbam. Lielu ieguldījumu nozarē tās pirmais vadītājs un skolotājs Pēteris Dindonis, kā arī augļkopības pasniedzējs Jānis Kārklīšs.

AUGĻAUGU SELEKCIONĀRI

Ap 20. gs. vidu kopējās augļu dārzu platības sastādīja 28 600 hektāru, no kuriem 16 200 hektāru bija kopsaimniecību un padomju saimniecību augļu dārzi, un 12 000 ha piemājas augļu dārzi. Latvijas augļkopji plaši izmantoja vietējās tautas selekcijas šķirnes, kas, gadu simtus tautas izkoptas un sargātas, ir daļēji arī saglabājušās līdz mūsdienām. 19. gadsimtā un līdz pat 20. gadsimta vidum jaunās šķirnes radās tikai kā nejauši sēklaudži.

Jau 1930. gados Liepājas rajona Medzē Jānis Šterns uzsāka pret miltrasu izturīgu ērkšķogu selekciju un ieguva šķirni 'Šterna Ražīgā'; vēlāk pievienojās viņa dēls Viesturs Šterns, un abi izaudzēja vērtīgas ērkšķogu šķirnes 'Kuršu Dzintars' (aug gandrīz katrā mazdārzā), 'Pārsla' u.c.

Arvids Viksne Koknesē (1930tie-1970tie gadi) izveidojis ērkšķogu šķirnes 'Avenīte', 'Koknese', 'Pērse', 'Mazērkšķotā' u.c., un izcilo jāņogu šķirni 'Viksnes Sarkanās' (Viksnes Tumšsarkanās). Šīs šķirnes vēl tagad audzē un vairo. Ogulāju selekcijā būtisku ieguldījumu devuši Viesturs Dūks Pūrē un Pēteris Upītis Dobelē, taču viņu šķirnes nav saglabājušās, izņemot P.Upīša zemeņu šķirni 'Jūnija Smaids'.

Latvijas Universitātes Botāniskajā dārzā Rīgā Viktors Vārna ieguvis ziemcietīgas aprikožu un persiku šķirnes. Ziemcietīgu vīnogu selekciju Latvijā uzsāka Pauls Sukatnieks Dvietē (šķirnes 'Zilga', 'Guna', 'Supaga' u.c.). Tieši Latvijā pirmoreiz kultūrā 1950.-jos gados ieviesa jaunu augļaugu – krūmčidonijas, ilgus gadus to selekciju veica Alberts Tīcs Pūrē, bet vēlāk - LVAI. Ar augļaugu selekciju savukārt nodarbojušies arī rinda amatieru selekcionāru, kuru iegūtās šķirnes atrodamas piemājas dārzos un tiek saglabātas ģenētisko resursu kolekcijās.



20.gs. 50. gados tika organizēta Zinātņu akadēmijas vadīta ekspedīcija, pēc kuras rezultātiem A. Spolītis, O. Romanovska un J. Kārklīšs atrada un aprakstīja jaunas vērtīgas tautas selekcijas ābeļu šķirnes. Arī vēlāk Jānis Kārklīšs aprakstīja un popularizēja atrastās šķirnes. Tādas ir ābeles 'Burtnieku Ziemas', 'Celmiņu Dzeltenais', 'Krapes Cukuriņš', 'Jelgavas Vasaras', 'Rīgas Rožābele', 'Valmieras Vasaras', 'Laizānu Ziemas' u.c. No bumbierēm tās ir 'Talsu Skaistule', 'Bārtas Bergamote', 'Basu Ziemas', bet no plūmēm 'Aizputes plūme' (tagad gandrīz izzudusi), 'Kārsavas plūme', 'Viļakas plūme', no skābajiem ķiršiem 'Kazdangas', 'Daugmales', no saldajiem ķiršiem 'Vidzemes Sārtvaidzis', 'Strazdes agrais'.

VALSTS AUGĻKOPĪBAS SELEKCIJAS SAIMNIECĪBA „LEDZĒNI”

Mērķtiecīga augļkokus selekcija sākās 1950.-jos gados, to veica Roberts Āboliņš (1906 -1995), Aleksandrs Maizītis (1912-2002), un vēlāk arī Rūdolfs Dumbravs (1931-2016) Madonas rajona „Iedzēnos”. Viņi izveidojuši rindu ābeļu, bumbieru un saldo ķiršu šķirņu, kuras tiek audzētas vēl tagad, piemēram, ābeles 'Iedzēnu', 'Forele', 'Alro', 'Atvasara', 'Rāja', 'Stars', bumbieres 'Kursa', 'Vidzeme', sarkanlapu plūme 'Spīdola', saldie ķirši 'Agris', 'Balzams' u.c. Viņi izveidoja arī izcilo parka rožu šķirni 'Lidija Freimane'.

LATVIJAS DĀRZKOPĪBAS INSTITŪTS

„Iedzēnu” selekcijas materiālu 1990.-jos gados pārņēma Latvijas Valsts augļkopības institūts (tagad – Dārzkopības institūts) Dobelē un Pūres Dārzkopības pētījumu centrs (DPC). Tur no šī materiāla tika atlasītas un reģistrētas vēl rinda ābeļu un bumbieru šķirņu, no kurām slavenākās ir ābele ‘Agra’ un bumbiere ‘Suvenīrs’. Dobelē Augļukoku selekcijas laboratorijā ābeļu selekciju 1950.-1970. gados veica Pēteris Upītis. Viņa labākās šķirnes ir ābeles ‘Iлга’ un ‘Velte’, vēlāk no viņa selekcijas materiāla izdalītas bumbieres ‘Paulina’ un ‘Jumurda’, saldie ķirši ‘Aija’, ‘Indra’, ‘Jānis’, aprikozes ‘Lāsma’, ‘Daiga’, ‘Velta’ u.c.; viņš izveidojis daudzas lieliskas ceriņu šķirnes. 1990. gados viņa izveidoto selekcijas materiālu pārņēma un selekcijas darbu turpināja Latvijas Valsts Augļkopības Institūts Dobelē un Pūres Dārzkopības pētījumu centrs.

ŠĶIRNES

ĀBELES

Kādas šķirnes audzēja pirmajos augļudārzos Latvijā, varam tikai minēt. 19.gs. beigās un 20.gs. 1.pusē visplašāk tika audzētas vietējās, Baltijas un Krievijas ābeļu šķirnes ar labu ziemcietību – ‘Antonovka’ (visieciņītākā

pārstrādei), ‘Aport’, ‘Aniss’, ‘Baltais Dzidrais’ (pasaulē izplatītākā Latvijas šķirne), ‘Borovinka’, ‘Cukuriņš’ (‘Korobovka’), ‘Lietuvas Pepiņš’, ‘Mālābele’ (‘Serinka’), ‘Ničnera Zemeņu’ (iespējams, vecākā Latvijas šķirne no 18.gs.), ‘Rēveles Bumbierābele’, ‘Rudens Svītrains’ (Vidzemes Grāvenšteins), ‘Sīpoliņš’, ‘Suislepp’ (Rožābols, Latgalē - Maļinovka), ‘Titovka’, ‘Trebū Sēklaudzis’. Kurzemē un Zemgalē audzēja arī Rietumeiropas šķirnes, piemēram, ‘Bohnapfel’ (Reinas pupu ābele), ‘Boiken’, ‘Edelborsdorfer’ (Istais Borsdorfiētis), ‘Filippa’, ‘Gelber Richard’ (Dzeltenais Rihards), ‘Gravensteiner’ (Istais Grāvenšteins), ‘Prinzenapfel’ (Muciņa), ‘Signe Tillisch’, ‘Wilhelm’ (Ķeizars Viļums) un daudzas citas. Vēlāk, sevišķi kolhozu dārzos, ļoti izplatījās I. Mičurina šķirne ‘Safrāna Pepiņš’ (‘Pepin Šafrannij’), kas tagad nozīmi zaudējusi, bet aug vēl daudzviet.

J. Peņģerota-Svešā grāmatā ‘Augļu dārzs’ (1902) ieteiktas audzēšanai šādas ābeļu šķirnes (saglabāta oriģināla pareizrakstība):

Vasaras: ‘Baltais Dzidrais’ (Klārābols), ‘Bumbieru ābols’, ‘Harlamovskijs’ [Borovinka], ‘Rožu ābols’, ‘Virģinijas’, ‘Astrahaņas āboli’, piena āboli, dzidrais zaļais.



Rudens un ziemas: 'Vidzemes Grāvenšteins' (sauktis arī Amtmanis, rudens strīpainais), 'Serenka' (māla ābols), 'Aports', 'Vidzemes šampanera', 'Antonovka', 'Angļu pepiņš' (Rīgas baložu ābols), 'Sīpolu ābols', 'Zemeņu ābols', 'Ničnera', 'Prinča ābols', 'Čornogus', 'Pupu ābols' (kņaza ābols), 'Fameuse', 'ķeizara Viļuma ābols'.

BUMBIERES

Izplatītākās bumbieres bija 'Kurzemes Sviesta', 'Vasaras Bergamote', 'Durbes Vasaras', dažādas vietējās sviesta bumbieres ('Bauskas', 'Vidzemes', 'Liepājas'), Latgalē – 'Duļa', 'Sanitātes Padomnieks' ('Krol Sobieski'), siltākos novados 'Labā Pelēkā' ('Beurre Gris'), 'Klapa Milule' ('Clapp's Favorite'), 'Trevū Agrā' ('Precoce de Trevoux'), 'Williams' ('Bon Chretien') u.c. gleznās šķirnes, ko potēja vainagā.

KIRŠI

No ķiršiem visvairāk audzēja 'Latvijas Zemo', ko toreiz gan sauca par Leišu ķirsi (Lietuvā – 'Žagarvyšne'), un 'Latvijas Augsto' jeb Alus ķirsi. Saldajiem ķiršiem audzēja salā nedrošas šķirnes, no kurām līdz mūsdienām saglabājušās 'Drogana Dzeltenais' un 'Hedelfingen', kā arī sēklaudžus, no kuriem slavenākie ir Ēdoles ķirši.

PLŪMES

No plūmēm visvairāk audzēja 'Latvijas Dzelteno Olplūmi', kuras ražīgākie varianti diemžēl pēc bargajām sala ziemām ir zuduši. Audzēja arī Rietumeiropas izcelsmes plūmes 'Altana Renklode', 'Cara' (tagad ļoti reta), 'Edinburgas Hercogs', 'Emma Leppermann', 'Firziņu plūme' (sala ziemās iznikusi), 'Kirke' (salā nedroša, bet saglabājusies), 'Lielhercogs' ('Grand Duke'), 'Nansi Mirabele', 'Ulenas Renklode', 'Victoria', 'Zaļā Renklode', amerikāņu šķirnes 'Ontario', 'Jefferson', 'Washington', u.c. Stādīja arī no Rietumeiropas ievestas dažādas zilās plūmes jeb cvečes, kas Latvijas klimatā neienācās vai slikti ražoja. Visos Latvijas novados aug mazās plūmes jeb būkas dažādas varietātes un kloni, kas vairojas ar atvasēm. Lielaugļainākie no tiem izdalīti kā šķirnes – 'Kurzemes Būka', 'Vidzemes Būka', 'Latgales Būka'.

CITI AUGĻAUGI

Audzēja plaši zināmās jāņogas 'Holandes Sarkanās', 'Holandes Baltās' un citas, kas tagad izzudušas. No Amerikas ievazātās miltstrasas dēļ izzudušas arī senās upeņu un ērkšķogu šķirnes. Rīgas Jūrmalā ļoti plaši līdz pat 20.gs. 2.pusei audzēja zemenes 'Viktorija' (Rīgas Jūrmalas), ko pārdeva vasarniekiem un ar vilcienu vedā uz Centrāltirgu. Pie muižām auga melnie plūškoki, bet tos esam iemācījušies lietot ne vien kā ārstniecības augu tikai tagad.

MŪSDIENU DĀRZOS KONSTATĒTĀS VĒSTURISKĀS ŠĶIRNES

ĀBELES

- Tradicionālais veco šķirņu sortiments (vairumā dārzu):
,Antonovka', ,Akerō', ,Baltais Dzidrais', ,Cukurīņš' (Korobovka), ,Filippa', ,Lietuvos Pepinas', ,Ničnera Zemeņu', ,Rēveles Bumbierābele', ,Rudens Svītrainais', ,Suislepp' (Maļinovka), ,Serinka' (Mālābele), ,Signe Tillisch', –Sīpoliņš', ,Trebū sēklaudzis', ,Wealthy' (Tērbatas Rožu).
- Kolhozu laiku šķirne ir, piemēram, ,Safrāna Pepiņš'.
- Ļoti vecās, tagad retās šķirnes, piemēram:
,Arkad Žoltij', ,Avenarius', ,Baltā Vasaras Kalvile', ,Boiken', ,Edelborsdorfer' (Īstais Borsdorfiētis), ,Gelber Richard' (Dzeltenais Rihards), ,Gloria Mundi', ,Grušovka Moskovskaja', ,Kulona Renete' ('Reinette Coulon'), ,Reinas Pupu' ('Bohnapfel'), ,Rīgas Pienābele' (Zemaičiu Grietininis), ,Muciņa' ('Prinzenapfel'), ,Virginy Rose', ,Zaķpurni'.
- Vairākas šķirnes, potētas 1 kokā (1930.gados).
- Ļoti retas šķirnes, kuru atbilstība jāpārbauda, piemēram: 'Baltā Ziemas Kalvile', 'Durbes Sarkanā', 'Golden Noble'.
- Ābeļu sugas, piemēram: mežābele (*Malus sylvestris*), plūmjlapu ābele (*Malus x prunifolia*).

BUMBIERES

Bumbieres sastopamas maz, lielākoties tās ir Zemgalē un Kurzemē.

- Izplatītākās šķirnes: 'Duļa' (Latgalē), 'Durbes Vasaras', 'Vasaras bergamote'.
- Retāk satopamas šķirnes: 'Grīnvalda Bergamote', 'Kurzemes Sviesta', 'Kanēja bumbiere' – Mazmežotne, 'Labā Pelēkā' (Bonne de Gris), 'Libekas Bergamote', 'Vindzoras' (Windsor) – Maras

muiža, „Basu Ziemas” (Suitu bumbiere).

- Meža bumbieres (*Pyrus pyrastrer*) - sēklaudži, kas izmantoti kā potcelmi, uzpotētā šķirne nosalusi.

Secinājums: vecās bumbieru šķirnes vajag stādīt par jaunu; salā nedrošās – potēt vainagā.

SALDIE UN SKĀBIE ĶIRŠI

- Saldie ķirši: veci, diži sēklaudži izplatīti Kurzemē, īpaši ap Ēdoli, bet reti kad atrodas tūrisma objektos. Šķirnes parasti nav zināmas, izņemot ‘Drogana Dzeltēno’ (‘Drogans Gelbe’).

- Skābie ķirši: ‘Latvijas Augstais’ (Alus ķirsis), ‘Latvijas Zemais’ (Žagares jeb Leišu ķirsis), ‘Kazdangas’ - izzūdoša šķirne (ir Kazdangas parkā, „Billitēs”).

PLŪMES

Plūmes apsekotajos Latgales dārzos netika atrastas (izsalušas). Atrodamas Kurzemē, Zemgalē, Sēlijā, Latgalē, taču pēdējos gados visur slikti ražo. Šķirnes bieži nav zināmas.

- Visbiežāk sastopamās šķirnes: ‘Latvijas Dzeltēnā Oplūme’, Būkas (mazās plūmes), Kaukāza plūmes (*Prunus cerasifera*) – nav vēsturiskas, stādītas 20.gs.

- Retāk sastopamas: ‘Edinburgas Hercogs’, ‘Kārsavas’, – ‘Kirke’ – tikai Durbē.

Secinājums: vecās plūmju šķirnes vajag stādīt atkal, piemērotās vietās.

OGULĀJI

Ogulājiem ir īss mūžs, vecās šķirnes maz saglabājušas.

- Jāņogas: ‘Holandes Sarkanās’.

- Ērkšķogas – vecās lielogo šķirnes iznikušas miltrasas dēļ, saglabājušas izturīgās, bet sīkogu no 20.gs.1.puses: – ‘Houghton’, ‘Čornij Negus’.

- Zemenes: dažos dārzos mēnešzemenes (meža zemeņu remontantā forma), muskata zemenes („Billitēs”).

VĪNOGAS

Visvairāk sastopamas Sēlijā.

- Kolekcija Vārnas „Rudzišos” - 100 šķirnes, t.sk. Latvijas, Lietuvas 20.gs.šķirnes, vecās Eiropas šķirnes.

- Kolekcija Dvietes „Apsītēs” - Latvijas u.c. šķirnes, selekcionāra P. Sukatnieka muzejs, pasākumi.

- Vīnadārzs Bruknā – ierīkots klasiskā stilā.

- Amūras vīnkoks.

Šīs vīnogas veido Latvijas un Lietuvas vīnogu selekcijas vēsturi, kaut gan izveidotas tikai 20.gs. 2.pusē.

RETIE AUGĻAUGI

- Riekstkoki: Karaliskais riekstkoks *Juglans regia* un tā starpsugu hibrīdi (ēdami), Mandžūrijas riekstkoks *J.mandschurica*, Šauraugļu riekstkoks *J.stenocarpa*, Melnais riekstkoks *J.nigra*, Pelēkais riekstkoks *J.cinerea*.

- Lazdas: lielākoties aug meža lazdas, ne šķirnes.

- Pīlādži – vietējās sugas: Parastais pīlādzis, Zviedru pīlādzis.

- Hibrīdais pīlādzis (jūras pucene) – sastopams Kurzemē.

- Melnie plūškoki: Sēklaudži aug daudzās vietās. Blankenflūdē gatavo produktus, citur šobrīd neizmanto – bet vajadzētu!



7.2. DĀRZENĀPĪBA

Lielākā daļa dārzeņu kultūru cēlušās tropiskajos vai subtropiskajos apgabalos. Visi mums zināmie dārzeni ir izveidojušies no dažādās zemēs savvaļā sastopamiem augiem. Viduseiropas un Ziemeļeiropas valstīs dārzeņus sāka audzēt daudz vēlāk nekā Grieķijā, Ēģiptē un citās zemēs. No turienes tie izplatījās Rietum-, Vidus-, Ziemeļ- un Austrumeiropā.



PIRMĀS KULTŪRŠĶIRNES

Pirmās kultūršķirnes bija rāceņi, tad zirņi un pupas, un vēlāk baltie galviņkāposti. Par kāpostu audzēšanu Krievijā atrodamas ziņas jau visvecākajos rakstos. 14.gs. kāposti visur kļuva par galveno dārzeni, tam sekoja rāceņi. 13. – 15. gs audzēto dārzeņu klāsts ievērojami palielinājās. Šajā periodā sāka audzēt sīpolus, ķiplokus, rutkus, kāļus, bietes. 15.gs. gurķus, burkānus, pētersīļus, mārrutkus un dažus lapu dārzeņus. Visvēlāk sāka audzēt tomātus, kas tikai 20.gs. sākumā ieguva tirdzniecisku nozīmi. Latvijas teritorijā daudzi dārzeni tieši ieviesti no Krievijas: sīpoli, gurķi un dažas citas sugas, par ko liecina senās krievu šķirnes, kas atrodamas senajos katalogos un minētas grāmatās. Daļa dārzeņu ieviesti arī no Dānijas, Nīderlandes, Vācijas un citām Eiropas valstīm.

DAŽU POPULĀRĀKO DĀRZEŅU IZCELSME UN INTRODUKCIJA LATVIJĀ

KĀPOSTI

Kāpostus kā dārzeni jau lieto vairāk nekā 400 gadus.

‘Dindoņa uzlabotie agrie’ – Latvijas šķirne, kas, pēc selekcionētāja P. Dindoņa datiem radusies

izlases ceļā no agriem krievu Bronkas kāpostiem. Praktiski novērojumi parādīja, ka šī šķirne piemērota nelabvēlīgiem augšanas apstākļiem. ‘Jelgavas kāposti’ – kopš seniem laikiem Jelgavas apkārtnē audzēta vietējā šķirne, kuras izcelšanās nav zināma. Izmēģinājumos Pūrē noskaidrojās, ka šīs šķirnes kāposti atzīstami par augstvērtīgiem.

‘Daugavpils kāposti’ – sena Daugavpils – Grīvas vietējā šķirne, kas atvesta no Krievijas.

REDĪSI

Redīsu dzimtene ir Vidusāzija. Pirmās ziņas par tiem bija Francijā un citās Eiropas zemēs no 16.gs. Latvijā tie sāka izplatīties 18.gs.

SĪPOLI

Sīpoli ir ar senu vēsturi, jau 3400 gadus pirms mūsu ēras tos uzturā sāka lietot ēģiptieši. No sīpolu ģints *Allium* pazīstamas apmēram 300 sugas. Dažas sastopamas arī Latvijā. Ēdamo lakstu sīpolu, puravu un pērļu sīpoliņu dzimtene ir Vidusjūras zemes, bet parasto sīpolu kultūršķirnes ir cēlušās no Vidusāzijā sastopamām savvaļas sugām, kas salīdzinoši maz atšķiras no tagadējām kultūršķirnēm. Vietējo šķirni ‘Kapiņa’, izaudzēja selekcionārs E. Kapiņš, krustojot

šķirnes 'Reinsburga' un 'Meilande' un izdarot sistemātisku izlasi. Ģimenes sīpoli, visticamāk, Latvijas teritorijā ieviesušies no Krievijas.

KĀĻI

Par kāļu un arī tiem radniecīgu sugu izcelšanos nav īsti skaidrs, jo ir daudzi, kas šos sakņaugus vienu no otra neatšķir. Arī Linejs kāļus, rāceņus un tiem radniecīgus savvaļas variantus stingri nenodalīja. Pieņem, ka kāļi cēlušies no rapša, no kura tie atšķiras vienīgi ar izlases ceļā nostiprināto uzbrīdušo sakni. Tā kā rapsis nav savvaļā sastopams, tad tiek uzskatīts, ka šie kultūraugi ir radušies kādu krustojumu ceļā radniecīgu krustziežu augu starpā. Kāļi un rāceņi pieder pie vissenākiem Eiropas tautu kultūraugiem – dārzeņiem un bija pazīstami jau bronzas laikmetā. Domājams, ka Latvijā kāļi ienākuši no Skandināvijas zemēm vikingu laikmetā.

BURKĀNI

Parastie burkāni ir Vidusjūras zemju augs, no kurienes tas izplatījies ne tikai citos Eiropas apgabalos, bet gandrīz pa visu pasauli. Visām parasto savvaļas burkānu pasugām ir mazas un sīkas saknes. Kultūrformas ir radušās kādu sugu vai pasugu hibridizācijas ceļā.

GURKI

Gurķu dzimtene ir Indijas tropiskie apgabali, kur tie kā kultūraugs sākti audzēt jau 3000 gadu



pirms mūsu ēras. No Indijas tie izplatījušies Rietumāzijas zemēs. Latvijas teritorijā gurķus sāka audzēt 16.gs. sākumā.

GALDA BIETES

Galda bietes cēlušās Vidusjūras austrumu daļā, un pirms 3000 gadiem tās ieviestas Sīrijā, Grieķijā un Sicīlijā. Vēlāk tās izplatījās Romā un citur Eiropā. Latvijā bietes ievestas caur Kijevu 13. gadsimtā.

ZIRŅI

Arī zirņi, selerijas, rutki, ķiploki, puravi un sparģeļi kā kultūraugi audzēti apmēram 2000 gadu. Kultūras zirņu dzimtene ir neskaidra, pieņem, ka tie cēlušies tropiskajos apgabalos. Literatūras dati liecina, ka mūsu teritorijā tie jau audzēti mūsu ēras 4.gs. beigās. Arheoloģiskos izrakumos zirņu graudi tikuši atrasti Ķentes kalna pilskalnā (Ogres apvidū) 6 – 7.gs.

PUPAS

Dārza pupas ir sens kultūraugs. Par to dzimteni uzskata Vidusjūras krastus. Latvijā tās sāka audzēt 4-7.gs.

TOMĀTI

Tomāti, pipari un kartupeļi ir cēlušies Amerikā. Pastāv uzskats, ka tie veidojušies no savvaļā sastopamiem pus kultūras tomātiem spontānu mutāciju vai ilgu gadu izlases rezultātā. Eiropā tos sāka audzēt 15. gadsimta beigās, Latvijā vien 19. gs. beigās. Šķirne 'Kondīnes uzlabotā' izveidota izlases ceļā Pūres dārzkopības izmēģinājuma stacijā no šķirnes 'Kondīne red', savukārt šķirne 'Jūrmalas' izaudzēta Tīraines dārzeņu selekcijas un izmēģinājuma stacijā no tautas selekcijas tomātiem, kas tikuši audzēti Jūrmalas ciemos.

RABARBERI

Par rabarberu dzimteni tiek uzskatīti Tālie Austrumi, galvenokārt Ķīna un Sibīrijā, kur sastopamas savvaļas formas. Latvijā tie sākti uzturā lietot 19.gs. otrā pusē. Ar šķirņu selekciju un pavairošanu nodarbojās Tīraines dārzeņu selekcijas un izmēģinājumu stacija. 'Ogres 13' bija jauna perspektīva šķirne, kas izaudzēta ar klonu atlasī no 'Ogres vietējiem', arī šķirne 'Tukuma 5', kas ar klonu izlasi izaudzēta no 'Tukuma vietējiem' (Tukuma Viktorija).



DĀRZEŅKOPĪBAS AIZSĀKUMS LATVIJĀ

Dārzenkopības straujš uzplaukums Latvijas teritorijā sākās 19. gadsimta sākumā, kad sāka darboties pirmie entuziasti – jaunu šķirņu ieviesēji/uzlabotāji, kā arī dārzkopības propagandētāji. Ievērojams dārzkopības uzplaukums bija novērojams pēc Pirmā pasaules kara, kad novārtā bija atstāta dārzeņu sēklkopība un sēklas nācās ievest no citām valstīm.

Nodibinot Latvijā pirmo dārzkopības izmēģinājumu staciju Pūrē (1930.g.) sākās sistemātiski zinātniski pētījumi dārzenkopībā. Trīsdesmitajos gados dārzeņu platības Latvijā sasniedza 20 000 ha, kas aizņēma 0.5% no visas aramzemes platības. Daudz darba dārzenkopības attīstībā 20.g.s. sākumā ieguldīja dārzkopības agronomi J. Plaudis, J. Reņģe, profesors J. Sudrabs.

DĀRZEŅKOPĪBA KOLHOZU LAIKĀ

Otrā pasaules kara laikā dārzkopības līmenis noslīdēja ļoti zemu, un bija izjūtams sevišķi liels dārzeņu trūkums. Dārzeņu platības palielinājās pēc kara laikā, lielākās platības sastādīja kolhozu lauki. No dārzeņiem visvairāk tika audzēti kāposti – 40% no kopējām dārzeņu platībām, gurķi – 20%, burkāni un tomāti 12%, sīpoli un pārējie dārzeņi – 8%. Dārzenkopību pieskaitīja

pie ienesīgajām lauksaimniecības nozarēm, par ko liecināja tā laika kolhozu darbība: „Mārupe”, „Spilve”, „Lāčplēsis”. Liels uzsvars tika likts uz pareizu agrotehnisko pasākumu kopumu un nepieciešamību roku darbu aizstāt ar mašīndarbu, lai sekmētu straujāku dārzenkopības attīstību, kā arī samazinātu saražotās produkcijas pašizmaksu. 20. gadsimta vidū izvirzīja priekšlikumu Rīgas piepilsētas zonas kolhoza platības palielināt no 1600 līdz 2600 ha, un, veicot pareizu agrotehniku, no hektāra iegūt 20 tonnas dārzeņu un paralēli praktizējot zemstikla audzēšanu, tā spējot nodrošināt Rīgu ar nepieciešamo dārzeņu daudzumu.

DĀRZEŅU SELEKCIJA

Liela nozīme dārzenkopības izveidošanā bija arī zinātniskajām iestādēm. Pūres un Ogres dārzkopības izmēģinājumu stacijas, vairāki dārzeņu izmēģinājumu punkti, Latvijas Lauksaimniecības akadēmija, Latvijas Zemkopības zinātniskās pētniecības institūts un vairāki lauksaimniecības tehnikumi nodarbojās ar dārzeņu šķirņu salīdzināšanu, jaunu šķirņu izaudzēšanu un vietējo šķirņu uzlabošanu, kā arī dažādiem agrotehnikas jautājumiem.

SELEKCIONĀRS PĒTERIS DINDONIS

Pēteris Dindonis visu savu mūžu veltīja dārzenkopības attīstībai, popularizēšanai un jaunu speciālistu apmācībai. Viņš pats izaudzējis vairākas vērtīgas dārzeņu šķirnes. Selekcijā izveidoja Leningradas apgabalā izplatītos Bronkas agrīnos kāpostus, viņš ieguva jaunu šķirni – ‘Dindoņa agrīnie uzlabotie’, kas ļoti labi aug smiltis augsnē, pieticīgi un agri ienākas. P. Dindonis arī izaudzējis vērtīgu, ražīgu gurķu šķirni – ‘Zaļie ķekaru gurķi’, kas iegūti, krustojot ‘Muromas’ gurķus un ‘Kūlenkapa’ gurķus. Savukārt, tomātu selekcijā ieguva trīs variantus: ‘Dindoņa ātraudzīgie’, ‘Dindoņa ražīgie’ un ‘Dindoņa lielaugļu’. Viņš nodarbojās vēl arī ar meloņu, ķirbju, kukurūzas sojas un citu kultūraugu selekciju.

SELEKCIONĀRI – MIČURINA SEKOTĀJI

Ķirbjaugu, jo īpaši meloņu selekcijā un hibridizācijā lieli panākumi bija mičurinietiem P. Sukatniekam. Krustojot ātraudzīgās Mičurina šķirnes ‘Kolchozniece’ un ‘Mičurina agrīnā’ ar vietējām ‘Rīgas tirgus’ un ‘Vestlandes’ šķirnēm,



Z/s Lejasvagali

un pēc tam vairāku gadu laikā izlasot labākos variantus, viņš izaudzēja 'Dvietes' meloni. Mičuriniētis A. Pļavnieks izaudzējis vairākas zirņu, pupiņu un kāpostu šķirnes. V. Bleiers izaudzējis vērtīgu vidēji vēliņo kāpostu šķirni. L. Kapiņš panācis sīpolu ātrāku nogatavošanos un augstāku ražību. Šo sugu šķirnes pārbaudīja Ogres dārzkopības izmēģinājumu stacijā.

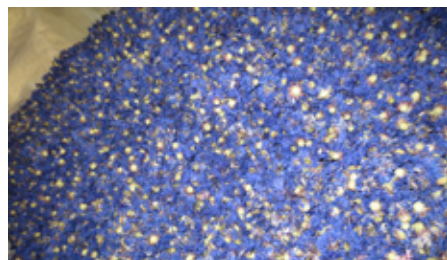
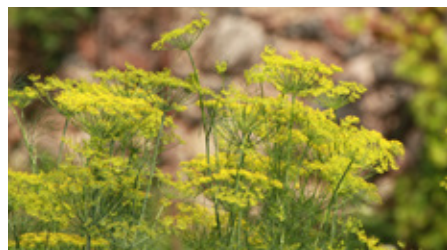
KONSTATĒTĀ SITUĀCIJA MŪSDIENU DĀRZOS

- Izcils renesanses stila sakņu dārzs apskatāms Bruknā.
- Virtuves dārzi – tos arī var pārvērst par apskates objektu.
- Tradicionālie dārzeni: rabarberi, ķirbji, burkāni, bietes, kāļi, rāceņi, kāpostaugi, pupas, pupiņas, zirņi, cigoriņi, sparģeļi (bet pārtikā neizmanto), skābenes, kaņepes u.c.

7.3. GARŠAUGI UN ĀRSTNIECĪBAS AUGI

Jau kopš seniem laikiem cilvēki vāca augu ziedus, lapas, augļus vai saknes un savas zināšanas nodeva no paaudzes paaudzē. Vēsturiski zāļu tējas pamatā tika izmantotas ārstnieciskajiem nolūkiem, arī kā garšvielas pārtikai, aromātiskām

un dziedinošām vannām. Tāpat tika izmantotas kā audumu, dziju krāsviela. Vēl 17. gadsimtā Viduseiropā audzēja ļoti daudz dažādu garšaugu - sevišķi baziliku, citronmelisu, cigoriņus, kreses, pienenes, fenheli, izopu, piparmētru, rukolu, skābenes u.c. Laika gaitā daļu no tiem sāka uzskatīt par nezālēm, citus vispār piemirsa (tas bija raksturīgi arī tagadējā Latvijas teritorijā),



un vēlāk no jauna atklāja kā garšaugus – ruko-
la, skābenes. Lai gan daļa augu joprojām aug
savvaļā.

Sevišķi liela nozīme uzturvērtības bagātināšanā garšaugiem ir, pateicoties to galvenajām sastāvdaļām – ēteriskajām eļļām, kuru sastāvā ir eļļas, alkaloīdi, glikozīdi, miecvielas, vitamīni, mikroelementi, flavanoīdi, olbaltumvielas, rūgtvielas, organiskās skābes u.c. Kultivētajos garšaugos ir liels vitamīnu saturs, taču vēl lielāks tas ir augos, kas aug savvaļā.

GARŠAUGI EIROPĀ

Tas, ka garšaugi un ārstniecības augi izplatījās Centrāleiropā, galvenokārt bija karaļa Kārļa Lielā nopelns. 1812. gadā viņš izdeva norādījumus, kādiem augiem ir jāaug viņa zemes īpašumos: anīss, dārza pupumētra, dievkociņš, fenhelis, ķiploks, koriandrs, lupstājs, krese, salvija, rūta, selerijas, rozmarīns u.c.

Viena no viduslaiku izcilākajām sievietēm bija Hildegarde no Bingenas – viņa sastādīja 280 lakstaugu un koku katalogu, kurā bija aprakstīta to izmantošana dziedniecībā. Daļa augu bija vietējie un tos varēja ievākt savvaļā vai audzēt klostera dārzā, bet daļu veda no tuvākām vai tālākām valstīm. Daudzi garšaugi cēlušies Vidusjūras reģionā. Tos sāka audzēt arvien vairāk uz ziemeļiem, kur klimatiskie apstākļi bija bargāki. Laika gaitā, kad tika atklāta grāmatu iespiešana, klosteros glabātās zināšanas kļuva pieejamas plašākai sabiedrībai. Līdz ar to garšaugus un ārstniecības augus arvien vairāk varēja pamanīt augam zemnieku un pilsētnieku dārzos.

Ārstniecības augu zinātnē uzplaukums notika 18. – 19. gadsimtā, pateicoties Sebastiana Kneipa, Johanna Kincl's un Samuela Hānemana pūliņiem. Taču 20. gadsimtā strauji samazinājās ārstniecības augu lietošana, izņemot pētersīļus un maurlokus. Modernais cilvēks citus garšaugus vairs nepazīna, lai gan tie tika izmantoti vecāka gadagājuma cilvēku ikdienā. Varētu uzskatīt, ka 21. gadsimts piedzīvoja vairuma ārstniecības garšaugu renesansi, jo tie ir neatņemama ēdiena sastāvdaļa, un cilvēki domā un vēlas dzīvot arvien veselīgāk un dabiskāk.

Īpaši interesanti un bagātīgi garšaugu dārzi veidoti Anglijā, nereti izmantojot elementus no renesanses laika regulāra stila dārziem. Šī stila dārzu pirmsākumi meklējumi viduslaikos, kad lavandu, salviju, rozmarīnu stādīja kā dekoratīvu dzīvzogu pie pils sienām.

GARŠAUGI LATVIJĀ

legūt informāciju par to, kādus garšaugus Latvijā lietojuši kopš sendienām, ir visai sarežģīts jautājums, kas iepriekš maz, vai drīzāk nemaz nav izzināts. Viens no svarīgiem informācijas avotiem senatnē, un kas saglabāties līdz mūsdienām, ir mutvārdu liecības informācija par savvaļas augu un kultūraugu pielietošanu uzturā un dažādas ēdienu receptes.



Ārstniecības augu bodes Latvijā rakstiski pieminētas 1291. gadā, bet pirmā aptieka Baltijas valstīs izveidota Rīgā 1357. gadā. Aptiekā tirdzotas zāles no augu drogām, vircoti vīni, esences, uzlējumi un novārījumi, tinktūras, ziedes un arī garšvielas. Strauja aptieku dārzu attīstība Latvijā aizsākusies jau 14. gadsimtā. Tas viss liecina par aromātisko un ārstniecības augu nozīmību un pielietošanas svarīgumu.

Latvju dainās minēti vairāk kā 200 augi, no tiem kā svešzemju kultūraugi minētas 58 sugas, bet no savvaļas sugām 150. Vairākās dainās minētas vērmeles un vibotnes. Visbiežāk dainās pieminētais augs - magones. Dainās daudz minēts dievkociņš, bieži kopā ar biškrēsliņu. Dievkociņš ir sens kultūraugs. Vācijā audzēts jau IX gadu simtenī. Dārzos plaši izplatīts. Pie mums Latvijā dažkārt pārgājis

savvaļā kā dārzeņbēglis, sastopams vecajos muižu dārzos. No dārzos audzētiem ārstniecības augiem dainās minētas krūzmētras, izops un ceberīte, pētersīlis, dilles, mārrutki, u.c.

ĀRSTNIECĪBAS AUGU NOZARES IZVEIDOŠANĀS

Garšaugu audzēšana cieši saistīta ar ārstniecības augu audzēšanas nozares izveidošanos Latvijā. 1919. gadā, nodibinoties patstāvīgai valstij, Latvijas farmaceitu kongresā tiek atzīta ārstniecības augu audzēšanas nepieciešamība. Ar 1920. gadu garšaugu un ārstniecības augu audzēšanu uzsāk pētījumu saimniecībā Rāmavā. 1922. gadā Farmakognozijas institūtā nodibina garšaugu un ārstniecības augu izmēģinājumu un paraugdārzniecību Dreiliņos, pēc tam Rīgā. Ārstniecības augus sāk audzēt pie lauksaimniecības un dārzkopības skolām Priekuļos, Malnavā, Bulduros, Bornsmindē un valsts Rudzu kroga dārzniecībā. 1928. gadā kolekciju no Rāmavas pārceļ uz tolaik izmēģinājumu un praktisko darbu saimniecību Vecauci.

1934. gadā, līdz ar aizsargmuitas ieviešanu augiem, kuri pietiekami labi aug mūsu agroklimatiskajos apstākļos, ārstniecības un garšaugu audzēšana kļūst par ienesīgu ražošanas nozari un 1938. gadā ārstniecības un garšaugu audzēšanas platības ir 614,88 ha, no tām 550,04 ha tiek audzēti garšaugi. Garšaugu kultivēšana tolaik notikusi visai plašā valsts teritorijā: Bauskas, Jelgavas, Rīgas, Valmieras, Valkas, Talsu, Jēkabpils, Kuldīgas, Cēsu, Ludzas, Madonas, Tukuma, Liepājas, Daugavpils valsts aprīņos. 1938./39. gadā 20 dažādu sugu ārstniecības augu drogas tiek eksportētas uz Vāciju, Zviedriju, Igauniju un citām zemēm.



Z/s Avotiņi ārstniecības augu dārz

AUGU ĢENĒTISKO RESURSU KOLEKCIJA

LLU Agrobiotehnoloģijas institūtā esošā ex situ kolekcija veidota kā aromātisko augu un ārstniecības augu ģenētisko daudzveidību reprezentējoša kolekcija, kas pašreiz uzskatāma par aromātisko augu ģenētisko resursu pamatkolekciju. Kolekcija sāka veidot pagājušā gadsimta sešdesmitajos gados ar mērķi iepazīstināt studentus un interesentus ar vietējām un introducētajām garšaugu sugām, kā arī veikt pētījumus par garšaugu ekoloģiju un agrotehniku. Laika gaitā kolekcija pakāpeniski atjaunota un papildināta. 1975. gadā uz kolekciju pārvietotas arī dažas vietējās savvaļas ārstniecības un pārtikā izmantojamas augu sugas, bet ar 1994. gadu sākusies mērķtiecīga kolekcijas papildināšana ar augu ģenētiskajiem resursiem. Kolekcijā uz 2008. gadu atradās 13 sugu 120 kloni (Žukauska, 2008).

DAŽI POPULĀRĀKIE GARŠAUGI

BAZILIKS

Baziliku dēvē par garšvielu karali. Parastais baziliks laika gaitā caur Persiju nonāca līdz Vidusjūras zemēm, pēc tam ar Kārļa Lielā pavēli – arī Viduseiropā, taču īsto uzplaukumu piedzīvoja pēdējos pārdesmit gados, kad lielākajā daļā Eiropas nāca modē itāļu virtuve. Baziliks tāpat kā vairums garšaugu, pirmsākumos ticis lietots nevis kulinārijā, bet gan dziedniecībā un pat maģijā. Ir sastopamas vismaz 60 dažādas bazilika šķirnes – gan zaļām, gan violetām, gan raibām lapām.

CITRONMELISA

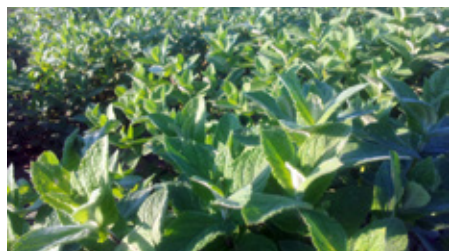
Liecības par citronmelisu saglabājušās vairākus tūkstošus gadu. 15. un 16. gadsimtā tā tika audzēta visur, kur vien varēja. Reti kurš augs ar to, varēja sacensties tās dziedniecisko īpašību dēļ. Mūsdienās citronmelisa dabiskos apstākļos ir izplatīta Vidusjūras apkaimē un Rietumāzijas zemēs, bet visā Eiropā tā tiek plaši kultivēta, jo strauji kļūst par izsmalcinātas virtuves sastāvdaļu.

MAJORĀNS

Majorāns līdzinās pētersīļiem un maurlokiem, un ir viens no trim populārākajiem garšaugiem Centrāleiropā. Lai arī to reti dzird pieminam, tas

ir viens no senākajiem garšaugiem, kas ierakstīts pasaules kulinārijas vēsturē.

PIPARMĒTRA



Piparmētra ir augs ar senu vēsturi. To saime ir ļoti plaša, jo tās viegli krustojas cita ar citu, radot jaunas kombinācijas. Mums zināmā piparmētra arī neesot „oriģināls”, bet gan krustojums, par kuru 17. gadsimtā ieinteresējās angļi un ieviesa to savā virtuvē, nevis kā tēju, bet kā garšaugu. Latvijā piparmētra ienākusi tikai 18. gadsimtā. Latvijā par piparmētrām tautā dēvē dažādus mētru paveidus, jo par galveno kritēriju kalpo tai raksturīgā mentola smarža. Piparmētra ir krūzmētras un ūdens mētras hibrīds. Krūzmētras Latvijā pazīstamas jau kopš seniem laikiem un apdziedātas arī Latvju dainās. Dažkārt tiek sauktas arī par dārza mētrām. Krūzmētras ir vienas no populārākajām un daudzveidīgākajām dārza mētrām.

KONSTATĒTĀ SITUĀCIJA MŪSDIENU DĀRZOS

Izplatīti divu veidu dārzi:

- Kolekcijas ar lielu augu dažādību – ir stāsts, tūrisma produkts.
- Lauku sētas virtuves dārzs – arī to var pārveidot par apskates objektu, izveidot stāstu.

Tradicionāli garšaugi un ārstniecības augi:

- Kultivētie augi : dažādas mētras, pētersīļi, lupstāji, dilles, sīpoli, ķiploki, maurloki, mārrutki, dievkociņi, raudenes, salvijas, māteres, rūtas, ziepju saknes u.c. .
- Savvaļas augi (ja tie aug dārzā un tiek izmantoti!) – piem., apiņi, asinszāles, bitenes, deviņvīruspēks, mārsils, kalmes, nātres, raspodīņi, retēji un daudzi citi.

7.4. DEKORATĪVĀ DĀRZKOPĪBA

Dārzkopības pirmsākumi meklējami tāl senatnē, kad, cilvēki pakāpeniski sāka vākt savvaļā augušos augus un ieaudzēt tos savu dzīvesvietu tuvumā. Sākumā tika kultivēti augi, kas ātrāk auga un kas bija lietojami pārtikā. Dekoratīviem augiem sava loma tika piešķirta vēlāk.

DĀRZU VEIDI UN STILI

Dārzu stils un tajos audzēto puķu un krūmu sortiments laika gaitā ir stipri mainījies. Ģeometriski veidoti dārzi senajā Ēģiptē un Asīrijā bijuši jau 3. un 2. gadu tūkstoši p.m.ē.. 14. – 16. gs Itālijā aizsākās renesanses laikmets, kad sāka veidot ornamentāli ģeometrisku formu viengadīgo puķu dobes, kuras izvietoja parterā - dārzu līdzenajā daļā pie dzīvojamās ēkas. No 16. gs. beigām līdz 18. gs. vidum dominēja baroka tipa dārzi. Tā aizsākumi meklējami Francijā. Tipisks baroka dārzs Latvijā ir Rundāles pils parks. Baroka dārzus pamazām sāka pārveidot par ainavu dārziem, kur pie pils atstāja partera daļu, bet pārējo parka daļu veidoja pēc brīvā plānojuma. Tā pirmsākumi saistās ar Angliju.

PUĶES DĀRZOS

Vēsturē atrodami dati, ka puķes koptas jau apmēram 3000. gadu p. m. ēras senajā Ķīnā, Ēģiptē, Indijā un citur. Senajās Ēģiptes piramīdās atrastas neīsto jasmīnu lapas un ziedi, fikusu lapas. Ēģiptē iecienīti bijuši arī lotosi, lilijas, rezēdas un citas puķes. Irānā daudz audzētas rozes, ceriņi, lilijas, vijolītes, vizbulītes, hiacintes, tulpes un narcises. Arī Grieķijas dārzos bijis ļoti bagāts puķu sortiments. Šeit jau parādījušās



peonijas, lefkojas, skalbes.

Pagāja vēl krietns laiks, līdz cilvēki sāka nodarboties ar puķkopību. Par dārzu māti tiek dēvēta Ķīna, kuras ap 770. – 476. gadu pirms mūsu ēras datētajās dziesmu grāmatās atrodamas dzejnieku poēmas un dziesmas par puķēm. Izsmalcinātie Ķīnas ļaudis feodālajos laikos domāja, ka vislabāk izjūt ziedus, kad dzer tēju vai vīnu. Parasti vietu un laiku šo dzērienu baudīšanai viņi esot izvēlējušies tādu, lai sasniegtu vislielāko efektu, ko var radīt ziedi. Visstraujākos attīstības tempus puķkopība uzņēma Romas klosteros.

Pirmie dārzi Krievijā, par kuriem rakstīts hronikā, ierīkoti jau 11.–12.gs.. 13. gs. krāšņumdārzus ierīkoja Maskavas, Vladimiras un Rjazanžas kņazistēs. 16. gs. sāka ierīkot klosteru dārzus, kur bez augļu kokiem stādīja arī košumkrūmus. Kuplās rozes Maskavā audzētas jau 17. gs. Šajā laikā izveidoja arī pirmo botānisko dārzu Pēterburgā. 18. un 19. gs. parkus un dārzus ierīkoja jau ārpus Maskavas un Pēterburgas robežām.

DĀRZU VEIDOŠANĀS LATVIJĀ

Pirmās noteiktās ziņas par Latvijas dārziem ir sastopamas tikai 14. gs. sākumā. Pirmie dārzkopības pionieri bija katoļu mūki un toreizējie katoļu mūku dārzi arī Latvijā bija pirmie dārzi. Tās bija tā saucamās naturālās saimniecības. Vēlāk 16. gs. naturālā saimniecība gan Rietumeiropā, gan Krievijā, gan arī pie mums sāka šķobīties un sāka veidoties tā saucamās naudas saimniecības. Vēlāk 18. gs. Latvijā līdzīgi kā Krievijā Pēterpils dārzs tika izveidots pirmais regulārais dārzs Rīgā – Viestura dārzs ar vienveidīgiem dīķiem un liepu aleju tajā. Pēteris I pats 1721. gadā šajā dārzā iestādījis gobu.

MUIŽU DĀRZI

18. gs. beigās, 19. gs. sākumā daudzas mūsu muižnieku muižas ieguva Rietumeiropas tirgotāji, kam bija nauda, un šajās muižās sāka ierīkot arī dārzus. Franču aristokrātijas, kas pie mūsu muižniekiem meklēja patvērumu, "smalkais tonis" prasīja lai pie katras pils un muižas būtu parks un dārzs. Tautai šie dārzi nebija pieejami. Līdz tam laikam visi stādi tika ievesti galvenokārt no Anglijas un Holandes. Latvijā



Bruknas muižas sakņu dārzs

kopumā savvaļā aug 112 kokaugu sugas. Gadsimtu gaitā mūsu klimatam piemērojušās vēl vismaz 600 sugas, kas savulaik ievestas muižu apstādījumos.

STĀDAUDZĒTAVAS UN DĀRZNIECĪBAS

Tikai 18. gs beigās, 19. gs. sākumā arī Rīgā tika ierīkota pirmā stādaudzētava, ko ierīkoja Johāns Hermanis Cigra. Pērkot nelielas, papu-tējušas dārzniecības, 1798. gadā nodibināja stādaudzētavu. Šajā dārzniecībā viņš audzēja mazpazīstamus augus. Pēc literatūras datiem, 1805. gada katalogā bija iekļautas 14 īrisu sugas, 9 flokšu sugas, 5 liliju sugas, 2 peoniju sugas un citas puķes, bet 1828. gadā jau 55 dāliju šķirnes, kā arī daudz viengadīgo puķu sugu un šķirņu. 1816. gadā Rīgā stādu un sēklu tirdzniecības uzņēmumu nodibināja K. Vāgners. August un sēklas šajā laikā iepirka Francijā, Vācijā, Beļģijā, Holandē un vēlāk tos pavairoja Latvijā.

1836. gadā kāds uzņēmīgs dārznieks, K. V. Šohs, izveidoja dārzkopības firmu "C. W. Schoch" ar sēklu tirgotavu un stādaudzētavu Rīgā. K. V. Šoha firma iepirka sēklas un stādus pavairošanai no Rietumeiropas, paaudzēja un pārdeva Baltijas muižniekiem un citiem pārtikušiem cilvēkiem, arī Pēterburgā. Jau 1859. gada katalogā bija iekļautas vairāk nekā 200 rožu šķirnes un pāri par 300 dažādu ziemciešu un citu krāšņmaugu sugas un šķirnes.

Līdz ar kaut arī nelielu dārzkopības attīstības sākumu muižās, zināmu vēribu tai dekoratīvā virzienā sāka piegriezt arī pilsētas. 1829. gadā tiek Rīgā ierīkots arī Vērmaņa dārzs, kura ierīkošanā piedalījās arī H. Gēgingers, kurš 1851. gadā Rīgā dibināja firmu un Vērmanes dārza stādījumu

papildināja ar daudz jauniem augiem. 1876. gadā tika nodibināta Rīgas dārzkopības biedrība, kas apvienoja gan vācu tautības dārzkopjus, gan tirgotājus, amatniekus un baltvācu inteliģenci. No 1877. gada Durbē ar krāšņumaugu audzēšanu nodarbojās Klēvers, kurš 1890. gadā izdeva pirmo dārzkopības grāmatu „Baltijas dārzu draugs”, kurā aprakstīja 209 kokaugu un 160 nosaukumu dekoratīvo kokaugu audzēšanu. Lielāko daļu no šiem nosaukumiem S. Klēvers audzēja savā saimniecībā Durbē.

19. gs. beigās un 20. gs. sākumā Rīgā, Ilģuciemā darbojās V. Kreslera dārzniecība, kurā jau audzēja krizantēmas. Viens no pirmajiem latviešiem, kas Rīgā atvēra sēklu tirgotavu bija F. Lasmanis, kurš bija arī aktīvs sabiedriskajā darbībā un 1899. gadā nodibināja Ķeizariskās Krievijas Dārzkopības biedrības Rīgas nodaļu. Viņš piedalījās arī Bulduru dārzkopības skolas dibināšanā. Lielu ieguldījumu dekoratīvās dārzkopības attīstībā deva puķkopis P. Dindonis un daiļdārznieks M. Ropmanis, kuri kopā ar J. Sudrabu vadīja dārzkopības kursus Pēterburgā. Vēlāk P. Dindonis, atgriezies Latvijā, kļuva par Bulduru dārzkopības skolas vadītāju. Intensīva sīpolpuķu introdukcija sākās 18. gs.,

taču Latvijā tajā laikā sīpolus neaudzēja, tos ik gadu iepirka Holandē un izmantoja tikai uzziudināšanai ziemā. 20. gs. un līdz pat mūsdienām Latvijā ir daudz pazīstami selekcionāri, kas nodarbojas ar dažādu puķu selekciju.

RĪGAS PARKI UN DĀRZI

Rīgas parki un dārzi savdabīgi atspoguļo sava laika sociālās un estētiskās prasības. Šādā skatījumā Rīgas parku un dārzu attīstībā saskatāmi vairāki laikposmi. Pirmais laikposms attiecas uz feodālo laikmetu un ilgst no 13. gs. līdz 18. gs. sākumam. Šajā periodā dārzu praktiski nebija, jo pilsēta bija ieslēgta mūros. No 1710. gada līdz 1812. gadam sakarā ar karaspēka iebrukumiem likvidēja labi iekoptos priekšpilsētas dārzus un apbūvi. Līdz 1860. gadam nojauc Rīgas nocietinājuma vaļņus. No 1860. gada sākās Rīgas apstādījumu attīstība. 1880. gadā par pilsētas dārznieku tika nozīmēts Georgs Kufalts, kas vēlāk kļuva par Rīgas dārzu un parku direktoru. Tika ierīkoti jauni apstādījumi Pils laukumā, Alberta laukumā, Jēkaba laukumā un citur. Lielāka vērība tika pievērsta arī pilsētas nomalēm. Otrs dārznieks, kas licis pamatus dārzu mākslas izveidei Latvijā, bijis Andrejs Zeidaks, kurš 1915. gadā tika apstiprināts par pilsētas dārzu direktoru.



KONSTATĒTĀ SITUĀCIJA MŪSDIENU DĀRZOS



KOŠUMKRŪMI

• Vēsturiskās rozes: Rundāles rožu dārzs, Vecās rozes stādaudzētavā „Vilki” - „Kūku roze”/”Imantu roze” (Rosa centifolia), „Tējrozīte”/”Meitrozīte” (Rosa majalis „Foecundissima”), Baltās rozes

Arendolē (Rosa alba?). Daudzviet – majrozītes, rievainās rozes. Latvijas selekcijas rozes (20.gs. 2.puse).

- Vecas ceriņu šķirnes - bieži nezināmas, bet viegli noteikt pēc ziediem, t.sk. Amūras ceriņi (kokveida, vēlu ziedoši), Dobeles ceriņu dārzs.
- Neistie jasmīni (Philadelphus).

PUĶES

- Ziemcietes: šķirnes nav zināmas (var būt 100-gadīgas, īpaši peonijām – noteikt var speciālisti).
- Tradicionālas puķes: peonijas, flokši, miķelītes, pīpenes, rudbekijas, helēnijas, ālantes, dien-ziedes, īriši, kurbītes, ozolītes, kazbārži, hostas, papardes u.c. .
- Vasaras puķes (t.sk. divgadīgās): kliņģerītes, kāršrozes, magones, mārpuķītes, studentu neļķes, uzpirkstītes, vasaras krizantēmas u.c. .



8. | DĀRZU TŪRISMA PIEMĒRI ĀRVALSTĪS



8.1. ALTES LAND, VĀCIJA

Altes Land reģions Hamburgas federālajā zemē ir lielākais augļu dārzu apgabals Ziemeļeiropā. Hamburga/Altes Land ir otra lielākā ābolu

ražotāja Eiropā aiz Dienvidtiroles reģiona Itālijā. Augļu dārzi aizņem ap 170 km², un iedzīvotāji ar augļkopību šeit nodarbojas vairāk kā 700 gadu. Šodien reģionā ir ap 650 augļkopības saimniecību, kurās aug 10 miljoni augļu koku,



no kuriem 90% ir ābeles. Pārējie stādījumi ir bumbieres, plūmes un dažādas ogu šķirnes. Izmantojot mūsdienīgas uzglabāšanas iekātas, svaigi augļi no šī reģiona ir pieejami visu gadu. Iecienītākās ābolu šķirnes: *Elstar*, *Jonagold dark red*, *Braeburn*. Vidējais saimniecības lielums ir 20ha, bet lielākās saimniecības ir vairāk kā 100ha lielas.

Ābolu audzēšana ir izdevīgāka, ja to apvieno ar tūrismu. Galveno peļņu dod saimniecības kafejnīca un veikaliņš. Piemēram, ābolu iepirkuma cena vairumā ir 0.40 EUR/kg, turpretī saimniecības veikaliņā ābolus var pārdot par 1.20 EUR/kg. Cilvēki ir gatavi maksāt, lai atpūtos un paēstu. Ejošs piedāvājums ir piknika vieta saimniecībā, kur viesi var dabūt piknika grozu, krēslus un grilu. Citi viesiem piedāvā ābolu-karija zupu, stāsta parsavu bioloģisko dārzu, māca gatavot veselīgus ēdienus, un neiztrūkstoti piemet pa kādam labam jokam. Dažnedažādi suvenīri un atribūti arī nes savu daļu peļņas, un iecienīts produkts ir arī ābolu šņabītis.

Altes Land reģionā katru gadu notiek regulāri tematiskie pasākumi un festivāli, kas piesaista daudz apmeklētāju. Tās ir gan profesionālo dārzkopju dienas, gan svētki, piemēram, ķiršu nakts, atvērto durvju diena saimniecībās, ābolu dienas, ābolu pīrāgu svētki, utt. Daudzas saimniecības veido īpašu piedāvājumu tūristiem, atverot saimniecības veikalu, dārza restorānu

vai kafejnīcu, piedāvājot ekskursijas augļu dārzā, ražošanas un glabāšanas telpu apskati, degustācijas, suvenīrus, apmācības, iespēju pašiem lasīt ābolus. Visi piedāvājumi ir viegli pieejami, piemēram, dārza restorānam ir noteikti darba laiki, dārza apmeklējumu ir viegli pieteikt interneta formā, ir nopērkamas dāvanu kartes, noteiktos dārzos apmeklētāju augļus var paši lasīt jebkurā laikā, informācija par ābeļdārziem pieejama dažādās interneta lietotnēs, utt.



Norādes ābeļdārzā Herzapfelhof



Informācijas stends augļu dārzā ar koku sarakstu

- Informatīvie stendi un norādes dārzos
Papildus ekskursijām, informācijas sniegšanai augļu dārzos izvietoti informatīvie stendi. Pie ābelēm ir norādes par šķirni. Augļu dārzā var būt arī ierīkot apskates taka, kuru var iziet, sekojot norādēm.

- Sava ābele nomā
Daudzas augļkopības saimniecības piedāvā konceptu, ko sauc „ābeles sponsors”. Tas nozīmē, ka jebkuram ir iespēja izvēlēties augļu koku un nomāt to uz noteiktu laiku, piemēram, gadu. Cenas ir atšķirīgas dažādos ābeļdārzos, bet vidējā cena par šādu pakalpojumu ap 40,- EUR gadā. Pie koka tiek uzstādīta norāde ar klienta vārdu un nomas laiku. Klientam ir iespēja apmeklēt savu koku noteiktās dienās un viņš arī iegūst tiesības uz augļu ražu 20kg apmērā. Ja raža no koka ir mazāka, augļu dārza saimnieks trūkstāšo papildina uz sava rēķina.



informācijas plāksne - pašapkalpošanās dārza noteikumi

- Pašapkalpošanās dārzos
Daudzi dārzi piedāvā noteiktas teritorijas un noteiktus laikus, kad apmeklētāji var paši lasīt augļus ēšanai un līdzņemšanai. Informācija par šādiem dārzjiem un nosacījumiem to izmantošanai ir izvietota tuvējā apkārtnē – veikalos, informācijas centros.

- Pikniks dārzā
Saimniecību piedāvājumā ir arī pikniks augļu dārzā. Tas maksā ap 20,- EUR vienai personai. Cenā ir iekļauts piknika komplekts, kas sastāv no vietējiem ražojumiem. Ābeļdārzā ir izvietoti galdi, krēslī un citas ērtības. Apmeklētāji parasti rezervē galdu uz visu dienu. Daži saimnieki piedāvā arī ugunsкура vai grīla vietu un piknika grozā iekļauj ēdienus, kas gatavojami uz uguns.



informācijas stends augļu dārzā ar nomnieka vārdu un nomas laiku



Piknika vieta dārzā

- Ābolu diploms

Saimniecības piedāvā divu stundu apmācības programmu par augļkopību, šķirņu īpašībām un izvēli, utt.. Šis piedāvājums maksā 12,- EUR vienai personai un ietver dzērienu, dažādu ābolu šķirņu degustācijas, izdales materiālus, apmācību, eksāmenu un diplomu.

- Iepakojuma dizains

Vairākas saimniecības ir izstrādājušas īpašu dizainu produkcijas iepakojumam, noformējumam un suvenīriem. Herzapfelhof saimnieki savus ābolus pako īpaša dizaina koka kastēs. Pēc pasūtījuma klienti var arī saņemt ābolus kastē ar personalizētu uzrakstu, kas ir veidots kā uzlīme vai ar lāzeru ieddedzināts kokā. Atsevišķi dēļiši no vecām ābolu kastēm ar ieddedzinātu uzrakstu tie pārdoti ā suvenīri par 16,- EUR gabalā.

- Pastkartes

Saimniecības iespiež savas pastkartes, ko viesi var nosūtīt, daloties iespaidos ar draugiem un tuviniekiem. Uz pastkartēm ir informācija par ābeļdārzu, tā produkciju, apmeklēšanas iespējām un informāciju internetā.



Suvenīrs - pastkarte, kas iepazīstina ar ābolu šķirnēm un nes saimniecības logo

- Suvenīri

Neiztrūkstošs dizaina elements ir ābola simbols, ko izmanto visdažādākajos suvenīros. Tās var būt uzlīmes, āboli dāvanu kastītēs, utt. Lielākas saimniecības līmē uzlīmes uz saviem āboliem, ko daļa kā suvenirdāvanas vai pardod gadatirgos. Arī viesnīcas un citas tūrisma vietas šajā reģionā izmanto ābola simbolu mārketingā.

- Ābolu produkti

Saimnieki atrod atjautīgus risinājumus kā pārdot



„Bērnu āboli” iepakojumā

nestandarta ābolus. Mazos ābolus iepako atsevišķi un pārdod ar nosaukumu “Bērnu āboli”. Mazos un citus nestandarta ābolus izmanto ābolu pīrāgu cepšanai un pārdod kā “ābolu uzskodu”. Šādus izstrādājumus pārdod caurspīdīgā iepakojumā.

No āboliem ražo destilētus dzērienus, viesiem piedāvā ekskursijas ražošanas telpās.



Ekskursija ražotnē

- Āboli kā dekorācija

Skaisti āboli ir piemēroti, lai dekorētu veikalus, kafējnīcas, viesu namu telpas un padarītu tās pievilcīgas un viesmīlīgas.

- Dāvanu kartes un interneta veikali

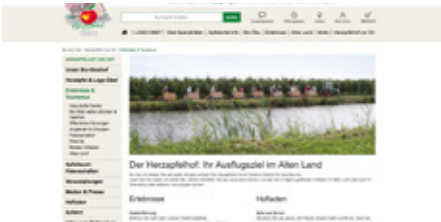
Visdažādākie augļi un to izstrādājumi, kā arī ar augļu dārziem saistīti tūrisma produkti ir ļoti viegli pieejami gan grupām, gan atsevišķiem viesiem. Plaša izplatītas ir dāvanu kartes un pasūtīšanas iespējas internetā – šādi var gan iegādāties augļus, gan visdažādākos ābolu tūrisma ceļvežus.

8.2. NORVĒGIJA, HARDANGERAS REĢIONS

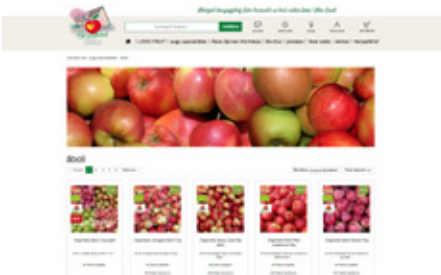
Hardangeras reģions slavens ar visvairāk augļu audzētājiem, un raža no šī reģiona sastāda apmēram 40% no viesas augļu produkcijas Norvēģijā. Te audzē ābolus, plūmes, ķiršus, buberus. Ābolus te audzē no 14.gadsimta, kad šo pieredzi ieveda Anglijas mūki. Labais klimats un auglīgā augsne ir īpaši pateicīga ābelēm. Hardangeras āboli ir trešais Norvēģijas produkts, kam piešķirta aizsargāta ģeogrāfiskās izcelsmes vieta.



QR kods dārzā infomācijai



Piedāvājums ekskursijai augļu dārzā



Augļu un pārstrādes produktu pasūtīšana tiešsaistē

Šajā reģionā daudz tūristu atrakciju ir balstīti uz augļiem – piem. pārgājienu maršruti, pašlasišanas piedāvājums, svētki un festivāli.

Sidram ir īpaši izstrādāts ceļojuma maršruts <http://siderruta.no/> - vienīgais visā Norvēģijā.



Uzturot augļkopības reģiona slavu, iestādīti jauni augļu koki

Vairākas romantiskas viesnīcas piedāvā īpašu piedzīvojumu augļu koku ziedēšanas laikā. <https://www.hotel-ullensvang.no/en/things-to-do/experience-hardanger/fruit-blossoming/>

Pašlasīšana te savienojas ne tikai, lai iegādātos svaigu produkciju no zemnieka, bet arī kā ģimenes brīvdienas, pavadot tās svaigā gaisā: <https://www.facebook.com/borvebaer/> un <http://www.borvebear.no/>. Daudzi saimnieki visu savu produkciju pārdod tieši viesiem,

kas nodrošina labāku cenu un produkcijas svaigumu. Kas netiek pārdots dažu dienu laikā, tiek sasaldēts vēlāk pārdots kā saldēta produkcija.



Kiosks ceļmalā, kur zliktas ābolu sulas spiestas z/s. Naudu atstāj turpat kratuvē.



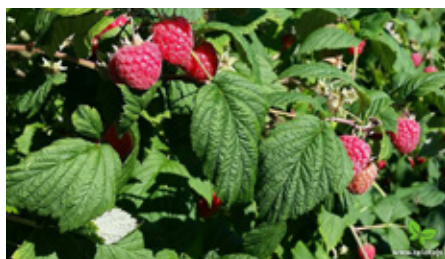
Saimniece sagaida tūristu grupu augļu saimniecībā. Galdā tiks likts ābolu pīrāgs, saimnieces stāstu par saimniecību pavadībā.



Dzīvojamo auto kempings vecā ābeļdārzā.



Aveņu raža saldātavā, ko realizēt ziemā.



IZMANTOTĀ LITERATŪRA

- Materiālus nodaļai Augkopības vēsture sagatavoja Solvita Zeipiņa un Laila Ikase.
- Materiālus nodaļai Dārza plānošana un ierīkošana sagatavoja Liēna Gulbe.
- Fotogrāfijas no Lauku ceļotāja, Liēnas Gulbes, Dārkopības institūta un Agra Šiliņa arhīva.
1. *Augļkopība* (2015) atb.red. L.Ikase, Dobeles novads: LV Augļkopības institūts, 544 lpp.
 2. „Aukso' veislēs desertīniņu obuoliņu auginimo tehnoloģija” (Taikant priemone “Tausojanti aplinkā vaišū ir daržovū auginimo sistema”). 2014. (Sudaryt. N. Uselis). LAMMC SDI. Babtai, 158 p.
 3. A. Atkočaitytė, A. Baliūnienė, A. Boguševičiūtė, M. Kaulaikis, A. Lučinskienė, E. Petrauskaitė, E. Radauskienė, J. Rugytė, J. Samsonaitė. Gėlių auginimo vadovas. Vilnius. 1971.
 4. Armolaitis A. 1993. Vaismedžiū genėjimas ir persiekijimas. Kaunas. 220 p.
 5. Balode A. (2016) Puķkopība. Rīga: Burtene, 350. lpp.
 6. Balode A. (2016) Puķkopība. Rīga: Burtene, 350. lpp.
 7. Bimšteine G., Lepse L., Banina B., 2014. Kāpostu, burkānu, sīpolu slimības un to ierobežošanas iespējas. Jelgava: LLU, 104 lpp
 8. Biohumusas ir ekoloģinē daržinokystē. 2006. Rasa Karklelienē, Ramutē Deimantavičienē.
 9. Bone B., Folka R., Folka F., Ditusa-Bēra R. (2013) Garšaugu dārziņš. Rīga: Zvaigzne ABC, 247 lpp.
 10. Briede G. (2008) Dārza papardes un zālveida ziemcietes. Rīga: LLU Akadēmiskais apgāds, 143 lpp.
 11. *Dārkopja rokasgrāmata: augļi un ogas mazdārziņā* (1984). Sast. Ē. Pūkaine. Rīga: Avots, 183 lpp.
 12. Dāvidsone I. (1988) Rīgas dārzi un parki. Rīga: Liesma, 158 lpp.
 13. Dembovskis A. et.al., 2007. Dārzenkopība. Rokasgrāmata lauka dārzenu audzēšanā. Pūres Dārkopības izmēģinājumu stacija. 284 p.
 14. Dindonis P. (1960) Puķkopība. Rīga: Latvijas valsts izdevniecība
 15. Dindonis P. (1960) Puķkopība. Rīga: Latvijas Valsts izdevniecība, 404. lpp.
 16. Freimanis Ž. (1940) Par augļu koku izturību pret salu. *Dārkopības žurnāls*, 204-207 lpp.
 17. Gailītis P. (1940) Kārļu vecais pomoloģiskais dārzs. *Dārkopības un biškopības žurnāls*, 225.-230. lpp.
 18. Gailītis P. (1940) Kārļos atrodamais potcelmu materiāls. *Dārkopības un biškopības žurnāls*, 467. – 473. lpp.
 19. Gailītis P. (1940) Dažas mazpazīstamas, vērtīgas ābolu šķirnes Kārļos. *Dārkopības un biškopības žurnāls*, 281.-284., 342.-345. lpp.
 20. Galēja I. (2011) *Garšaugi*. Rīga: Zvaigzne ABC, 168 lpp.
 21. *Garšaugi, garšvielas*. (2003) Sast. D.Brutāne u.c. Rīga: Nordik, 191 lpp.
 22. Gudžinskas Zigmantas, Balvočiūtē Jadvyga. “Lietuvos vaistiniai augalai: pažįstami, bet nežinomi, kūno sveikatai, sielos džiaugsmui” Kaunas: Šviesa, 2008.
 23. Indriksons E. (1992) *Garšaugi*. Rīga: Avots, 174 lpp.
 24. Intensyvios obelų ir kriašūių auginimo technologijos. 2005. (Sudaryt. N. Uselis). Lietuvos sodininkystės ir daržininkystės institutas. Babtai, 208 p.
 25. Intensyvios uoginių augalų auginimo technologijos. 2002. (Sudaryt. N. Uselis). Lietuvos sodininkystės ir daržininkystės institutas. Babtai, 212 p.
 26. Intensyvios vaistinių augalų auginimo technologijos. Babtai, Sodininkystės ir daržininkystės institutas. 2006.
 27. Intensyvios obelų sodas. 1988. (Sudaryt. A. Kviklys).
 28. Juškevičienė D. 2016. Valgomasis česnakas. Mano ūkis. Nr. 5. P. 34–36.

29. Juškevičienė D. 2017. Darbingas rugpjūtis darže. *Rasos*, 9 (473)
30. Kapaklis (1928) *Augļkopība*. Rīga, 462. lpp.
31. Karkleliene R., Radzevičius A. Daržo augaļu veislu tyrimo metodika (2.11.). 2013. Mokslinēs metodikos inovatīviem zemes ir mišķu mokslu tyrimams, Kaunas, p.243-251.
32. Kaškure A. (2012) Koki un krūmi Latvijas dārzam. Rīga: Jumava, 127 lpp.
33. Kārklīš J. (1990). *Augļkopība: augļaugu audzēšanas pamati*. Rīga: Zvaigzne, 270 lpp.
34. Ķīsis O. (1938) Latvijas dārzkopība valsts 20 pastāvēšanas gados. *Dārzkopības un bišķopības žurnāls*, 449-452. lpp.
35. L. Lepse, 2016. Pākšaugi – no cūku pupas līdz sniega zirnīm* (ISSN-1407-4338). Lauku avīze tematiskā avīze
36. Lietuvas ir Latvijas sodininkystis verslo studija. 2006. (Sudaryt. D. Kviklys). Lietuvas sodininkystis ir daržininkystis institutas. Babsai, 62 p.
37. Lietuvas pomologija. T. 1. 1990. (Sudaryt. V. Tuinyla). Vilnius. „Mokslas”, 333 p.
38. Lietuvas pomologija. T. 2. 1996. (Sudaryt. V. Tuinyla ir A. Lukoševičius). Vilnius. Moksls ir enciklopediju leidykla. 389 p.
39. Mežapuķe J. (1949) *Latvijas PSR dārzkopības pirmindnieku sasniegumi*. Rīga: Latvijas Valsts izdevniecība, 142 lpp.
40. Obelys. 2007. (Sudaryt. N. Uselis) Kaunas, Ūkininko patarējas, 117 p.
41. Obelų apsarga nuo ligų ir kenkėjų (metodika). 2011. (Sudaryt. A. Valiūškaitė). LAMMC SDI. Babsai, 47 p.
42. Obuolių skynimo laikas (metodika). 2011. (Sudaryt. N. Kviklienė). LAMMC SDI. Babsai, 27 p.
43. P. Svetika, M. Baranauskienė, A. Kmitas, L. Kmitienė, K. Palaima, L. Petkevičienė, A. Dirsė, P. Baleliūnas, G. Gaučienė, V. Kapilioraitė. Daržininkystė, Vilnius. 1995.
44. Peņģerots-Svešais J. (1902) *Augļu dārzs*. Rīga: Ernsta Plātes apgādība
45. Petronienė O. D. 2004. Daržininkystė. Akadēmija, Kėdainių r.
46. Profesionalaus naudojimo brošiūra „Intensyvi morkų auginimo technologija“. 2012. Vytautas Zalatorius, Ona Bundinienė, Danguolė Kavaliauskaitė, Elena Survilienė, Rasa Karklelienė, Roma Starkutė.
47. Rokasgrāmata lauku tūrisma uzņēmējam „Drošība lauku tūrismā“. „Lauku ceļotājs”, 2014. <https://macies.celotajs.lv/course/view.php?id=47>
48. Sudrabs J. (1960) *Augļkopība*. Rīga: Latvijas Valsts izdevniecība, 679 lpp.
49. Skeivienė O. Gėlių auginimas. Vilnius. 1978.
50. Venskutonis V. Sodininkystė. 1999. Vilnius. Enciklopedija, 221 p.
51. Visockis O. Daržovės ir prieskoniniai augalai. Vilnius. 1993.
52. Ziņas avīze lauku tūrisma uzņēmējiem. „Lauku ceļotājs”. 2014. gada ziemas izdevums http://www.celotajs.lv/cont/prof/emagazine/pdf/2014/lc_avize_rudens_web.pdf
53. Žukauska I. (1997) *Garšaugu avīze*. Rīga: Lauku avīze, 47 lpp.
54. Žukauska I. (2008) *Netradicionālā dārzkopība: garšaugi, netradicionālie dārzeni*. Studiju materiāls. Jelgava: LLU, 122 lpp (pdf)



Lauku Ceļotājs

www.celotajs.lv

"LAUKU CEĻOTĀJS"
Kalnciema iela 40, Rīga
LV-1046, Latvija
+371 67617600
lauku@celotajs.lv
www.celotajs.lv

 facebook.com/laukucelotajs

 twitter.com/laukucelotajs

