



# PIEKRASTES APBŪVES VADLĪNIJAS

Jūras piekrastes raksturīgās apbūves principi  
Apbūves reģionālās īpatnības  
Vadlīnijas jaunas apbūves veidošanai



Latvijas Lauku tūrisma asociācija  
"Lauku ceļotājs", 2011. gads

Mūsu piekraste!  
Lai lepnums un cieņa pret šo vietu ir mūsu  
sabiedrotie it visā, ko darām!



Apsveicam! – Jūs esat viens no laimīgajiem, kurš var lepoties ar īstu pērli, īpašumu neskartā jūras krastā. Jūs šeit dzīvojat, iesakņojaties, veidojat savas mājas, piekrastes ainavu un vidi – dzīves telpu sev un citiem. Lai lepnums un cieņa pret šo vietu ir Jūsu sabiedrotie it visā, ko darāt!

Mums visiem kopā pieder skaista, daudzveidīga, gandrīz 500 km gara un šobrīd vēl nesabojāta vērtība – Baltijas jūras piekraste. Tradicionālās apbūves vienkāršā elegancē, ēku apveidi un būvniecības paņēmieni ir radušies tepat un ir atbilstoši šai vietai. Tie ir autentiski un līdzsvaroti, rada saskaņu ar dabu. Tieši tas ir viens no mūsu piekrastes burvības noslēpumiem. Lai piekrasti saglabātu un arī turpmāk veidotu tradicionāli gaumīgu, lai tā priecētu gan iedzīvotājus, gan viesus, mēs, "Lauku ceļotājs", ierosinājām uzrakstīt "Piekrastes apbūves vadlīnijas".

Vadlīnijas ir domātas zemes īpašniekiem, iedzīvotājiem un uzņēmējiem, visiem būvniecības procesa dalībniekiem un piekrastes pašvaldībām, kuri plāno un īsteno piekrastes apbūvi, saskaņojot tradicionālās un mūsdienu vērtības. Tās apraksta vispārējus apbūves principus Latvijas Baltijas jūras piekrastē, katrā no vēsturiskās apbūves pārskata sadaļām īsi raksturojot reģionālās atšķirības, apbūves īpatnības Vidzemē, Ziemeļkurzemē un Dienvidkurzemē.

Vadlīniju elektroniskā versija atrodas <http://www.macies.celotajs.lv>

*Paldies! Vadlīniju sagatavošanā pieredzē un zināšanās dalījās: Juris Dambis, Jānis Dripe, Egons Bērziņš, Pēteris Blūms, Zaiga Gaile, Jānis Lejnieks, Ervins Vēveris, Ieva Zibārte, Liene Griezīte, Karīna Jansone, Arnis Dimiņš.*

*Vadlīnijas izstrādātas sadarbībā ar Valsts Kultūras pieminekļu aizsardzības inspekciju, Latvijas Arhitektu savienību, Vides aizsardzības un reģionālās attīstības ministriju, RTU Arhitektūras un pilsētplānošanas fakultāti. Latvijas Piekrastes pašvaldību apvienība pieņēmusi vadlīnijas kā rekomendējošu dokumentu.*

**Vadlīniju autors arh. Jānis Saknītis**



Finansēts ar Eiropas Komisijas Life programmas un Valsts Kultūras pieminekļu aizsardzības inspekcijas finansiālu atbalstu.

Projekts POLPROP–NATURA (Nr. LIFE07ENV/LV/000981)

**Šis dokuments paredzēts piekrastes teritorijām Latvijā ārpus apdzīvotām vietām vai retinātas apbūves teritorijās apdzīvotās vietās, bet neapskata piekrastes pilsētu un urbanizētu ciemu apbūves risinājumus.**

Dokumenta mērķis ir atjaunot un attīstīt vienotu piekrastes vizuāli emocionālo tēlu, reģionālās un lokālās teritoriju īpatnības.

Dotie ieteikumi realizējami tikai saskaņā ar spēkā esošo likumdošanu.

Vadlīnijas var izmantot kā pamatu, lai detalizēti izstrādātu konkrētas teritorijas apbūves noteikumus saskaņā ar teritorijas plānojumu, vēsturisko izpēti vai citiem pieejamiem dokumentiem teritorijā. Kā piemēru šādai padziļinātai izpētei vienā teritorijā var minēt šā paša projekta ietvaros izstrādāto Slīteres nacionālā parka piekrastes apbūves izpēti un ieteikumus jaunas apbūves veidošanai.



Latvijas Lauku tūrisma asociācija  
"Lauku ceļotājs", 2011. gads

# SATURS

<b>Ievads, nolūks, darbības lauks</b> .....	5. lpp.
<b>1. Piekrastes vēsturiskās apbūves mantojuma pārskats</b> .....	6.–10. lpp.
Pagalmu veidošanas principi	
Pielietotie būvmateriāli	
Jumti	
Tradicionālie celtniecības un apdares paņēmieni	
Mazēkas – vasaras virtuves	
Saimnieciskā darbība liedagā	
<b>2. Piekrastes apbūves pamatnostādnes, ievērojot vēsturisko pārmantojamību</b> .....	11.–12. lpp.
<b>3. Jaunas apbūves veidošana</b> .....	13.–21. lpp.
Zemes gabalu veidošana	
Apbūves augstums	
Pagalma veidošana	
Būvapjomu forma, mērogs	
Būvapjomu proporcijas	
Apdare	
Jumti	
Krāsu risinājumi	
Vienotas, arhitektoniski kvalitatīvas vides veidošana	
<b>4. Žogi</b> .....	22.–24. lpp.
Stilistika un tonalitāte	
<b>5. Principi, veicot esošās apbūves renovāciju, pārbūvi</b> .....	25.–28. lpp.
<b>6. Rekreācijas zonas, publiskās telpas kvalitātes prasības</b> .....	29.–31. lpp.
Ainaviskā uztvere	
Antropogēnā slodze	
Ārtelpas labiekārtojuma elementi	
<b>7. Vienotas infrastruktūras izveide</b> .....	32. lpp.
Vienota autoceļu tīkla izveide	
Veloceliņu izbūve	
<b>8. Aizsargjoslas</b> .....	33. lpp.
<b>Izmantotie materiāli</b> .....	34. lpp.

# IEVADS, NOLŪKS, DARBĪBAS LAUKS



Piekrastē - Baltijas jūras un sauszemes saskares joslā, kurā norit tādi jūras krasta ģeoloģiskie procesi kā erozija un akumulācija, vērojama savdabīga jūras un krasta ainava. To veido

pludmale, stāvkrausti, upju grīvas, randu pļavas, kāpas, lagūnu ezeri, bākas, moli, ostas, ostu pilsētas, ciemi un viensētas, kur iedzīvotāju dzīvesveids un kultūras mantojums ir atšķirīgs no iekšzemē sastopamā.

Piecdesmit gadu laikā no Latvijas okupācijas līdz neatkarības atgūšanai liela daļa jūras piekrastes bija slēgta zona. Pagājušajā gadsimtā sociālisms ir izveidojis pārrāvumu piekrastes saimnieciskās un kultūras dzīves pārmantojamībā. Kādreizējā ekonomikas politika, kā arī šo teritoriju pierobežas statuss ir pilnībā pārtraucis tradicionālo piekrastes viensētu dzīvi.

20.gs. kari un, vēl vairāk, kolektivizācija, dabisko zvejniekciemu dzīvi ir sagrāvuši.



Pēc Latvijas neatkarības atjaunošanas zemes reformu rezultātā īpašnieki atguva savas zemes.

Zvejnieku ciemos tika uzsākts aktīvs būvniecības process.

Jaunas tendences piekrastes ciemu apbūvē ievieš arvien pieaugošais atpūtnieku pieplūdums, kā arī vasarnīcu un viesu namu būvniecība, kas bieži neatbilst tradicionālajiem jūrmalas ciemu un viensētu apbūves principiem.

Iepriekšminētie procesi atstāj neatgriezenisku ietekmi uz kultūrvides ainavu un ne vienmēr vērtējami pozitīvi.

Dabas un kultūras mantojuma saglabāšanu apdraud rekreācijas teritoriju attīstības haotiskums un precīza arhitektūras formu reglamenta trūkums. Tā rezultātā tiek zaudēta jūras piekrastes teritorijas kultūrvēsturiskā īpatnība, atšķirība no iekšzemes apbūves.

Mūsdienās daļa kādreizējo piekrastes iedzīvotāju ir pametuši savas zemes un mājas. Būvniecību ir uzsācis iedzīvotāju sociālais slānis, kam izpratne par piekrastes ainaviskajām un apbūves vērtībām nav paaudzēs mantota, bet gan jāapgūst un jāpieņem no jauna.

Tieši no mums, piekrastes iedzīvotājiem, topošajiem un esošajiem būvniecības procesa dalībniekiem, ir atkarīga piekrastes dabas un kultūras mantojuma saglabāšana - vai nākotnē šīs vērtības būs sastopamas tikai pludmalēs un kāpu zonās, vai pēc iespējas plašākā piekrastes areālā. Tas celtu šo teritoriju unikalitāti, ko tad ar lepnumu sauksim par mūsu jūras piekrasti.

**Arhitekts Jānis Saknītis**

# 1. PIEKRASTES VĒSTURISKĀS APBŪVES PĀRSKATS

Vēsturiskais pārskats veidots kā vispārējs ieskats iepriekšējo paaudžu arhitektūras formu valodā, kā ierosmes avots dziļākai izpētei un pagātnes tautas arhitektūras elementu radošai pārmantošanai mūsdienās. Apskatītais laika posms – sākot no feodālisma sairšanas 18. gs vidū līdz 20. gs vidum. Laika periods no 20. gs vidus līdz 20. gs beigām uzskatāms par pārrāvumu būvtradīciju pārmantojamībā.

Tradicionāla zvejnieka sēta sastāvēja no šādām ēkām – dzīvojamās mājas, klētis, zivju pagraba, cūku kūtiņas, tīklu būdas, zivju kūpinātavas, kūts, pirts, sakņu pagraba un vasaras virtuves.

Vidzemes piekrastes zvejnieki dzīvoja viensētās, kas parasti atradās tālu cita no citas. Kurzemes zvejnieku dzīvojamās mājas kopā ar saimniecības ēkām veidojušas lielākus vai mazākus ciemus. Piekrastes ciemi ieņem nozīmīgu vietu tradicionālajā piekrastes ainavā un nacionālas nozīmes kultūrvēsturiskajā mantojumā. Vēsturiski šie ciemi bijuši saistīti ar piekrastes zveju.

## Pagalma veidošanas principi



Piekrastes ciemos liela nozīme ir viensētu tradīcijai, kā arī atsevišķu sētu uzbūvei un iekārtojumam, kas balstīts uz savrupības principa, paredzot katrai saimniecības vajadzībai atsevišķu ēku.

Viensētas kodols ir dzīvojamā ēka jeb istaba. Ēkas kopā ar pagalmiem, žogiem, akām, ceļiem, sakņu, augļu un bišu dārziem veido organiski saliedētu apbūves vienību, kurā saglabātas paaudžu tradīcijas (**1.1. att.**).

Dienvidkurzemes un Vidzemes sētām raksturīgs divpagalmu plānojums. Centrā ir dzīvojamā ēka, vienā pusē kūts, stallis, šķūņi, otrā pusē – klētis. Starp ēkām veidojas divi pagalmi: uz kūts pusi "netīrais" pagalms, uz klētis pusi – "tīrais" pagalms.

Tīrajā pagalmā varēja būt stādīti koki, krāšņumkrūmi, puķu dobes, kas robežojās ar augļu un bišu dārzu. Netīrajā pagalmā kūtis un šķūņi kārtojās kopīgā kompleksā, tos savā starpā ciešāk saistīja žogi.

## Izmantotie būvmateriāli

Līdz 19. gs. latvieši savas mājas būvējuši tikai no koka (**1.2. att.**). Egles vai priedes baļķi veido vienstāva ēkas dzīvošanai un saimniecībai. Ēkas būvētas no aptēstiem baļķiem guļbūves konstrukcijā vai statņu konstrukcijā ar guļbaļķu pildījumu.

Ārsienu konstrukciju aizsardzībai pret nokrišņiem izmantots vertikāls dēļu vai plēstu apaļkoku apšuvums. Ezeru apkārtnē sienas aizsargāja arī ar vertikāli liktu niedru apšuvumu.

Koks pielietots visur: durvīs, griestos, grīdās, starpsienās, mēbelēs, saimniecības piederumos un aksesuāros.

Tikai pamatos un krāsnīs likti laukakmeņi. Pamati mūrēti no laukakmeņiem kaļķu un grants javā, vienkāršākām ēkām – akmens paviļas (uz laukakmeņiem balstīti ēkas stūri).

Divu vai vairākslīpju jumti segti rudzu salmiem, ezera niedrēm vai lubām. Pielietots arī dēļu klāja jumta iesegums.

19. gs., kad latvieši gūst saimniecisko brīvību, sētās būvē arī mūra celtnes. To īpatsvars nav liels, jo koka arhitektūras tradīcijas joprojām ir stipras. Turklāt, ar cirvi tēsti būvkoki piejūras apstākļos tā neuzņem mitrumu.

18. gs. un 19. gs. pirmajā pusē zvejnieku – zemnieku ēkas celtas galvenokārt guļbūvē no aptēstiem baļķiem (**1.3. un 1.4. att.**), kas stūros savienoti gludajos pakšos vai statņu konstrukcijā, vietām celtas arī māla kleķa saimniecības ēkas, retāk dzīvojamās ēkas.

Vairāk raksturīgas gludās baļķu sienas, krusta pakši ar pāri laistiem galiem. 19.gs. otrajā pusē saimniecības ēkas, sevišķi kūtis un stallus, sāka celt no laukakmeņiem, bet labības šķūņus – koka karkasa konstrukcijā ar dēļu sienām. Dzīvojamo māju celtniecībā plašāk sāka izmantot ķieģeļus.

1.2



1.3



1.4





## Jumti

Jumti bija četrslīpju, divslīpju ar pusšļaupumiem galos (**1.5. att.**) vai divslīpju. Jumta segumam izmantoti salmi, lielo ezeru apkārtnē niedres, mežainajos apvidos – nereti lubas.

Dienvidkurzemei vairāk raksturīgi četrslīpju piramīdas jumti, kas klāti ar salmiem vai ezera niedrēm, nostiprinot kori ar grants – māla uzbērumu. Sastopami arī kombinēta seguma jumti – apakšā salmi, virsū niedres. (**1.6. att.**)

Ziemeļkurzemē biežāk sastopami divslīpju jumti, kas klāti ar lubām (**1.7. att.**) (apmēram 6 pēdu gari, sašķelti priedes koka skali, ar kuriem pamīšus pārsedz jumtu vairākās kārtās) vai niedrēm, reti ar salmiem. 19. gs. otrajā pusē jumtus jau nereti sedza ar kārņiņiem, skaidām un dēļiņiem (**1.8. att.**).

Vidzemē bieži sastopami augsti, stāvāki divslīpju jumti ar pusšļaupumiem galos. Pie šādas jumta izbūves veidojas lielāka bēniņu telpa, kur ziemas laikā tika glabāti zvejas tīkli.





## Tradicionālie celtniecības un apdares paņēmieni

Ēkas bija no viena līdz pusotra stāva augstas ar divslīpju jumtiem un jumta galu nošļaupumiem. Šādiem jumtiem tradicionāli pielietoti niedru klājs vai lubu iesegums.

Ēku fasādes veidotas no plata izmēra dēļu vertikāla klājuma "stabu tehnikā" vai jaukta tipa klājumā.

Ēku pamati darināti no neapstrādātiem laukakmeņiem, kas vizuāli bagātina sētas kopskatu.

Logu aillas ir nelielas, ar koka logiem un trīs vai četru rūšu dalījumu (1.10. att.).

Guļbūves apsūtas ar vertikāliem dēļiem. Četrslīpju niedru jumts ar brodiņiem – nelielām atverēm četrslīpju jumta kores galos (1.9. att.).

Brodiņi tika izbūvēti zvejnieku dūmistabām (dūmistaba - dzīvojamā ēka bez skursteņa). Kurinot krāsni, dūmi izplūda namā, ēkas centrālajā telpā, kur ierīkots pavards. Tad dūmi plūda uz augšstabu jeb bēniņiem un no turienes caur brodiņiem ārā. Brodiņi izbūvēti arī ēku vēdināšanai.

1.10



1.11



1.9



Atšķirībā no Kurzemes, Vidzemes būvniecību kopumā raksturo vieglākas formas, mazāk dekoratīvo elementu, kas turklāt ir vienvēdīgāki.

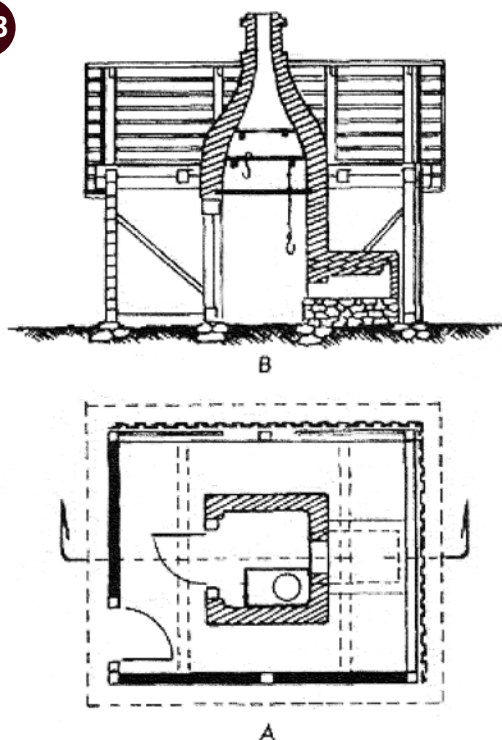
Klētīm raksturīgas lielās jumta pārkares, "oderētas" durvis ar smalku krāsu pielietojumu dekoratīvo apšuvuma dēļu profila izcelšanai, dekoratīvi veidotas koka kolonas un margas (1. 11. un 1. 12. att.).

1.12



## Mazēkas – vasaras virtuves

1.13



1. 13. att.:19. gs. beigas.  
Vasaras virtuve Jūrkalnes pagasta "Kviešos".  
A – plāns B – griezums

1.14

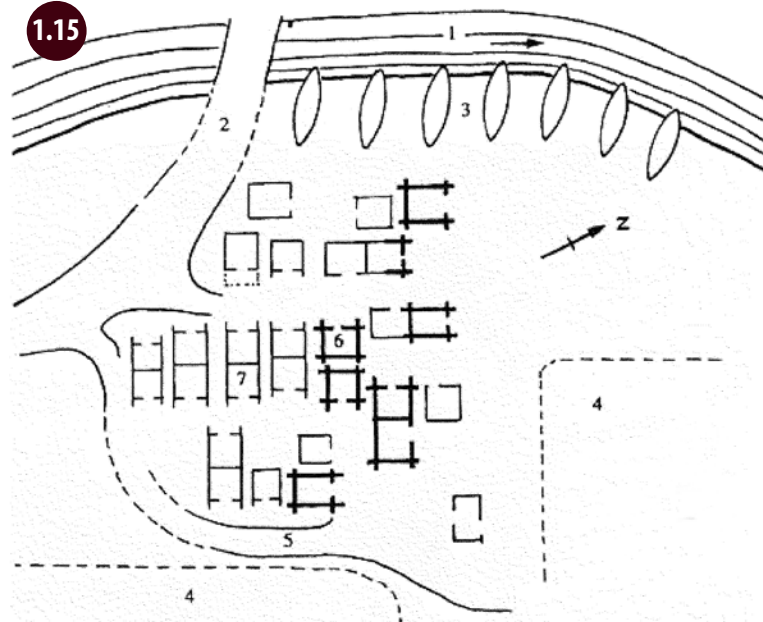


Lībiešu zvejnieka vasaras virtuve – dūmnams, izbūvēts no pārzāgētas zvejas laivas pusēm. Šāda tipa mazēkas - veco zvejas laivu otrā dzīve - kā vasaras virtuve, dūmnams, tīklu būda, šķūnītis vai vienkārši krāmu noliktava, kļūst par visas piekrastes zvejnieku sētu vizitkarti (**1. 14. att.**).

## Saimnieciskā darbība liedagā

Kurzemes zvejnieku ciemiem raksturīga īpatnība ir sedums – pie liedaga, kur tika novietotas laivas, ciešā grupējumā saceltas tīklu un zvejas piederumu būdas. Seduma sānos parasti tika novietotas vabu rindas tīklu izžaušanai.

1.15



Rojas seduma plāna shēma (**1.15. att.**),  
20. gs. 30. gadi. Arh. Ksareva Andermaņa  
skice

**1.15. att.:**

- 1 – Rojas upe,
- 2 – Rojas – Kolkas ceļš,
- 3 – zvejas laivas,
- 4 – vabu laukumi tīklu žāvēšanai,
- 5 – seduma ceļš,
- 6 – senlaicīgās, no guļbaļķiem celtās tīklu būdas,
- 7 – tīklu būdas ar stabu karkasu un dēļu apšuvumu

## 2. PIEKRASTES APBŪVES PAMATNOSTĀDNES, IEVĒROJOT VĒSTURISKO PĀRMANTOJAMĪBU

Sadaļai par pamatu kalpo vēsturisko vērtību analīze. Šeit uzskaitītie principi detalizēti apskatīti turpmākajās nodaļās.

Tieši neapbūvēta, maz pārveidota vide tiek atzīta par Latvijas piekrastes lielāko vērtību. Plānošanas un būvniecības procesā vērojama maksimāli toleranta attieksme pret dabīgo vidi, harmoniski iekļaujoties ainavā un papildinot to.

- **Brīvs, dabīgajai veģetācijai un reljefam pakļauts ceļu tīkls un zemesgabalu dalījums.** Nav vēlama lineāras struktūras klātbūtne (**2.1. att.**). Vēsturiski piekrastes apbūve veidojas ap līkumoto piekrastes saimniecisko ceļu, ciemu teritorijās veidojot dabīgajiem pakalniem "sekojošu" ceļa un tā atzaru struktūru.



Piekrastei neraksturīga, blīva apbūve

Neraksturīgs, lineārs ceļu tīkls

Ortofoto karte, avots: google map earth

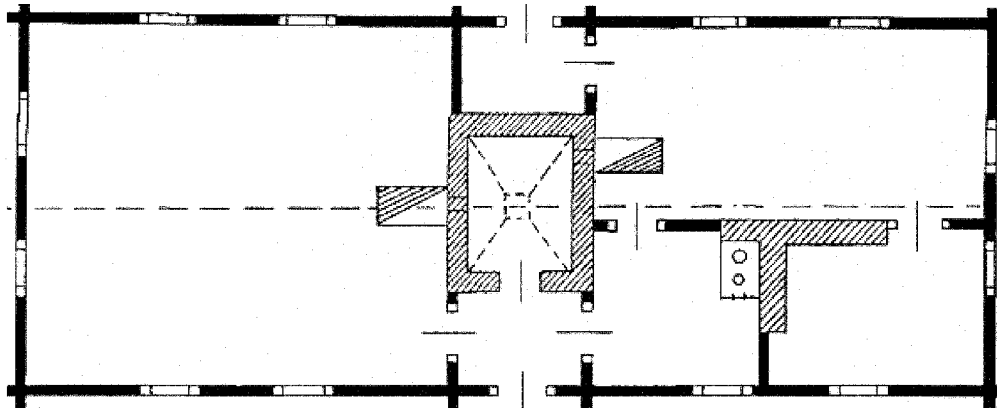
- **Ārtelpas plānojums, ievērojot vēsturiskos pagalmu veidošanas principus.**

Atšķirīgas saimnieciskās funkcijas dalītas pa atsevišķām ēkām, kas nosaka pagalma veidošanos gruntsgabalā un arī nelielu ēku mērogu.

- **Tīrs, lineāras formas ēku plānojums, ievērojot vēsturiski izveidojušās apjomu proporcijas, izejot no dabā pieejamās būvmateriālu izvēles.**

Virszudevums – saglabāt vēsturisko būvapjoma proporciju, nelielu ēku mērogu, tolerantu attieksmi pret piekrastes dabisko vidi.

2.2



2. 2. att. Tradicionāla plāna forma, 19. gs. vidus. toreizējais Kolkas pagasts, "Vecvalki".

- **Ēku konstruktīvajā risinājumā un, jo īpaši, apdarē dominējošais materiāls – koks.**

Stikls, metāls, akmens pieļaujami kā akcenti atsevišķās galvenā būvapjoma daļās, tā piebūvēs. Nav vēlams sintētisko apdares materiālu klātbūtne.

- **Detaju pielietojumā ieteicami būvniecības laiku raksturojoši izteiksmes līdzekļi.** Izvēloties dekorus (rusti, logu apmales, slēģi, starpdzegas, dzegas, kokā griezti aizsargdēļi, profilēti spāru gali u. c.), ieteicams ievērot piekrastes apbūvei raksturīgo prakticismu.

Izvēloties vēsturiskus dekoratīvo elementu risinājumus, ieteicams tos pielietot atbilstoši konkrētās teritorijas arhitektūras mantojuma izpētes materiāliem. Teritorijās, kur tādi nav izstrādāti, pirms būvprojekta uzsākšanas jāveic profesionāla apkārtējās teritorijas dekoratīvo būvelementu analīze, ieskaitot durvju un logu rāmju dalījumu un krāsojumu, vienlaikus izvērtējot apkārtnē dominējošā rakstura atbilstību vēsturiskajam.

Jāizvairās no metāla dekoratīvo apdares elementu pielietojuma, izņemot vērtņu enges.

Ievērojot vēsturiski izveidojušos būvapjoma arhetipu, iespējams izveidot mūsdienīgu, laikam atbilstošu arhitektūru.

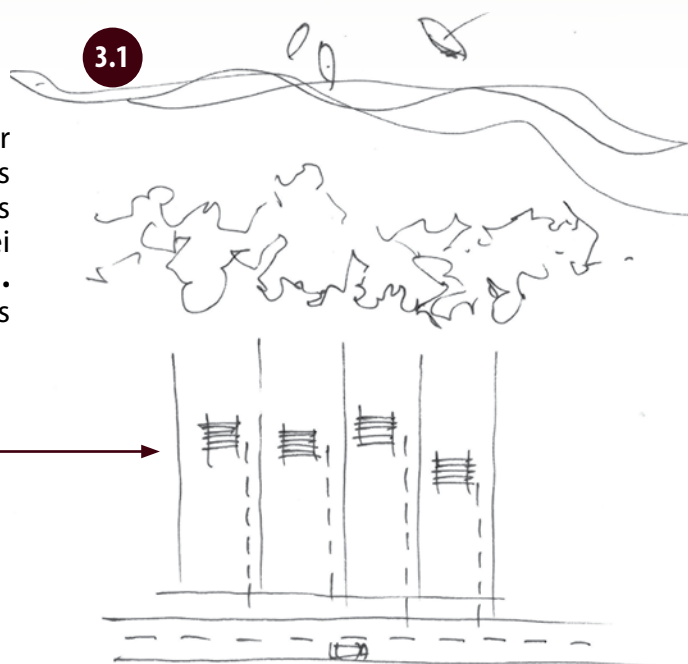
Vadlīnijas neizslēdz modernās arhitektūras klātbūtni piekrastē, kuras formu veidošanas principi ir atšķirīgi no vēsturiskā arhetipa. Galvenie priekšnoteikumi šādas apbūves veiksmīgai integrācijai piekrastes ainavā būtu neliels ēkas mērogs, piekrastei raksturīgs tonālais risinājums (sadaļa "Krāsu risinājumi" 18. lpp.) un apdares materiālu pielietojums. Gadījumos, kad iecerēts veidot šādu apbūvi, vēlams izvērstāks saskaņošanas process, būvniecības ieceres apspriešanā kā ekspertus pieaicinot neatkarīgus nozares speciālistus.

## 3. JAUNAS APBŪVES VEIDOŠANA

### Zemes gabalu veidošana

Lai panāktu maksimālu zemes gabalu skaitu ar izeju pie jūras, nekustamo īpašumu dalīšanas procesā tiek pielauts zemes dalījums šaurās strēlēs, ienesot zvejnieku ciema apbūvei disonējošu, lineāru un blīvu apbūves tipu (**3.1. att.**). Tiek kropļota videi raksturīgā apbūves struktūra.

nevēlama parcelācija  
(zemes gabalu dalīšana)



Pārāk blīva apbūve iznīcina ne tikai piekrastes dabu, bet arī rekreācijas un tūrisma resursus.

Nav vēlama zemes transformācija – būvniecība jāveic, maksimāli saglabājot raksturīgā reljefa iezīmes un dabisko veģetāciju.

Nav vēlama vienlaidus apbūve visā piekrastes garumā. Piekrastē jā saglabā mazskarta, atpūtai un izklaidei piemērota vide ar tradicionālo piekrastes ainavu un apbūvi.

Jāizvairās no regulāra ārtelpas plānojuma – struktūra jāpakļauj dabīgajam reljefam un veģetācijai.

Izstrādājot teritoriju plānojumus, jārespektē apkārtnes kultūrvēsturiskā ainava, tradicionālās apbūves plānojuma struktūra, zvejniekiem raksturīgā apbūve un būvtechniskie paņēmieni.

Blīvas apbūves teritorijas paredzamas esošajos ciemos, izvērtējot aizsargājamo biotopu izvietojumu un aizsargājamo putnu ligzdošanas vietu nozīmi ciemiem piegulošajās teritorijās.

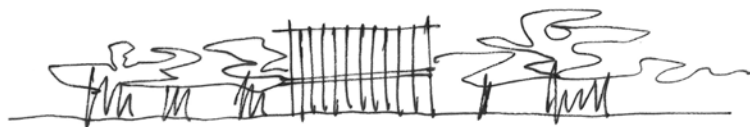
## Apbūves augstums

Jauna būvniecība paredzama, ievērojot Baltijas jūras piekrastes zemnieku-zvejnieku sētu apbūves principus. Jaunbūvējamo ēku augstums ir viens stāvs ar izbūvētu jumta stāvu.

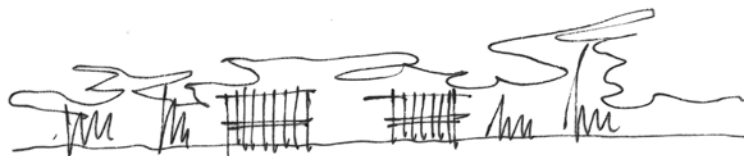
Nav vēlams, ka ēkas augstums pārsniegtu krasta audzes silueta līnijas augstumu (**3.2. att.**). Ēkas augstumam jāiekļaujas krasta ainavā, izņemot baznīcas, skatu torņus, bākas un citas sabiedriski nozīmīgas celtnes – silueta dominantes.

3.2

nevēlams



vēlams



## Pagalma veidošana

**Vienpagalma plānojums (3.3. un 3.4. att.).** Tajā dzīvojamā ēka, garāža un citas saimniecības ēkas kopā veido plašu, lielākā vai mazākā mērā noslēgtu pagalmu. Garāža, stalli u.c. palīgēkas novietotas tālāk no dzīvojamās ēkas. Pirts ceļama kādā klusākā dārza stūrī ūdens tuvumā. Būvējot ēkas ap vienu pagalmu, to ierīko pietiekami plašu, samērīgu ar lielākajām celtnēm. Sētas ēkas ieteicams atdalīt ar lieliem lapu kokiem, kas vienlaikus darbojas kā visas ēkas vienojoša dominante.

Ievērojot tradicionālo, funkcionālo ēku izvietojumu, neskatoties uz palīgēku funkcionālā pielietojuma neesamību, šāds savstarpējais ēku zonējums ļauj pilnvērtīgi izmantot īpašumā esošo teritoriju, veido uztverei tīkamu ārtelpu, kas harmoniski iekļaujas apkārtējā vidē.

Celiņu labiekārtošanā dodama priekšroka dēļu klāja un grants, oļu un neliela izmēra šķembu iesegumam, koka stabiņu "stāvsegumam". Pieļaujams arī neliela izmēra betona vai dabīgā bruģakmens iesegums. Nav ieteicams (pieļaujams) asfaltbetona seguma pielietojums.

3.3



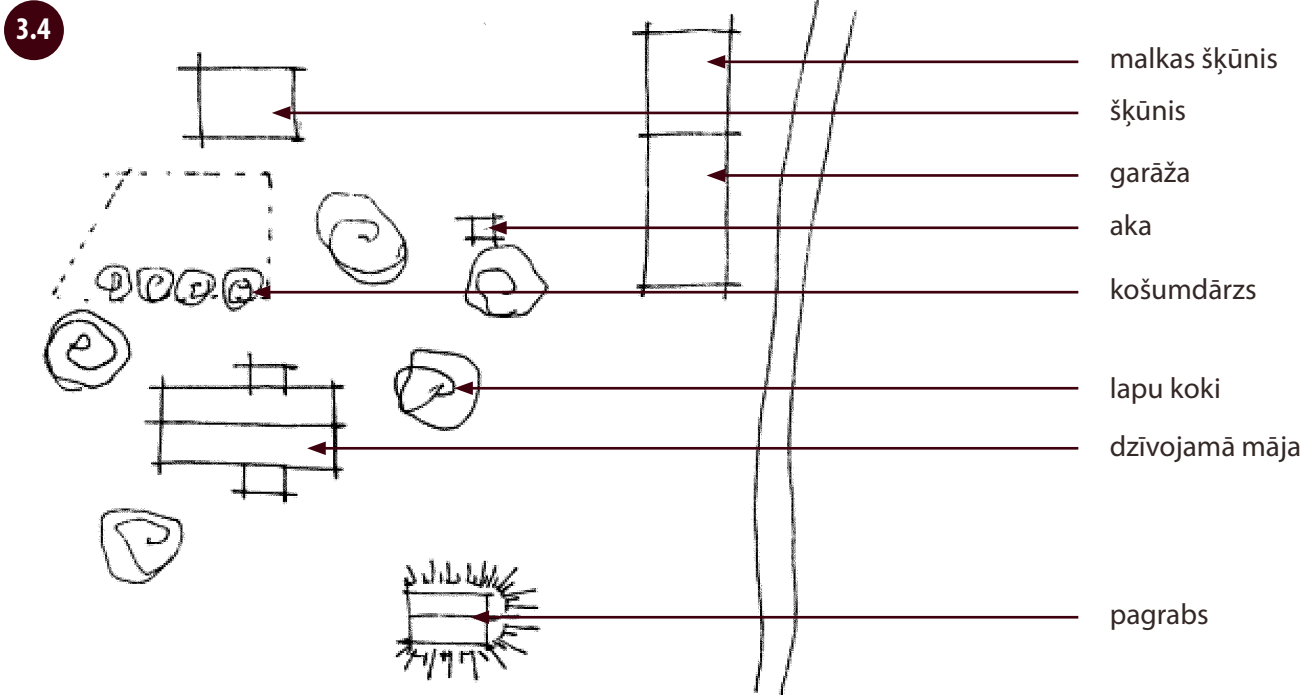
### Divpagalmu plānojums. (3. 5. att.).

Centrā ir dzīvojamā ēka, vienā pusē palīgēkas, garāža, stallis, šķūņi, otrā pusē – viesu māja, pirts, citi rekreācijas objekti. Starp ēkām veidojas divi pagalmi: saimniecības pagalmi un reprezentatīvs rekreācijas pagalmi. Rekreācijas pagalmā ierīkojams košumdārzs, stādāmi koki, krāšņumkrūmi, puķu dobes, kas robežojas ar augļu dārzu. Saimniecības pagalmā ir zāliens un piebraucamie ceļi, saimniecības ēkas.

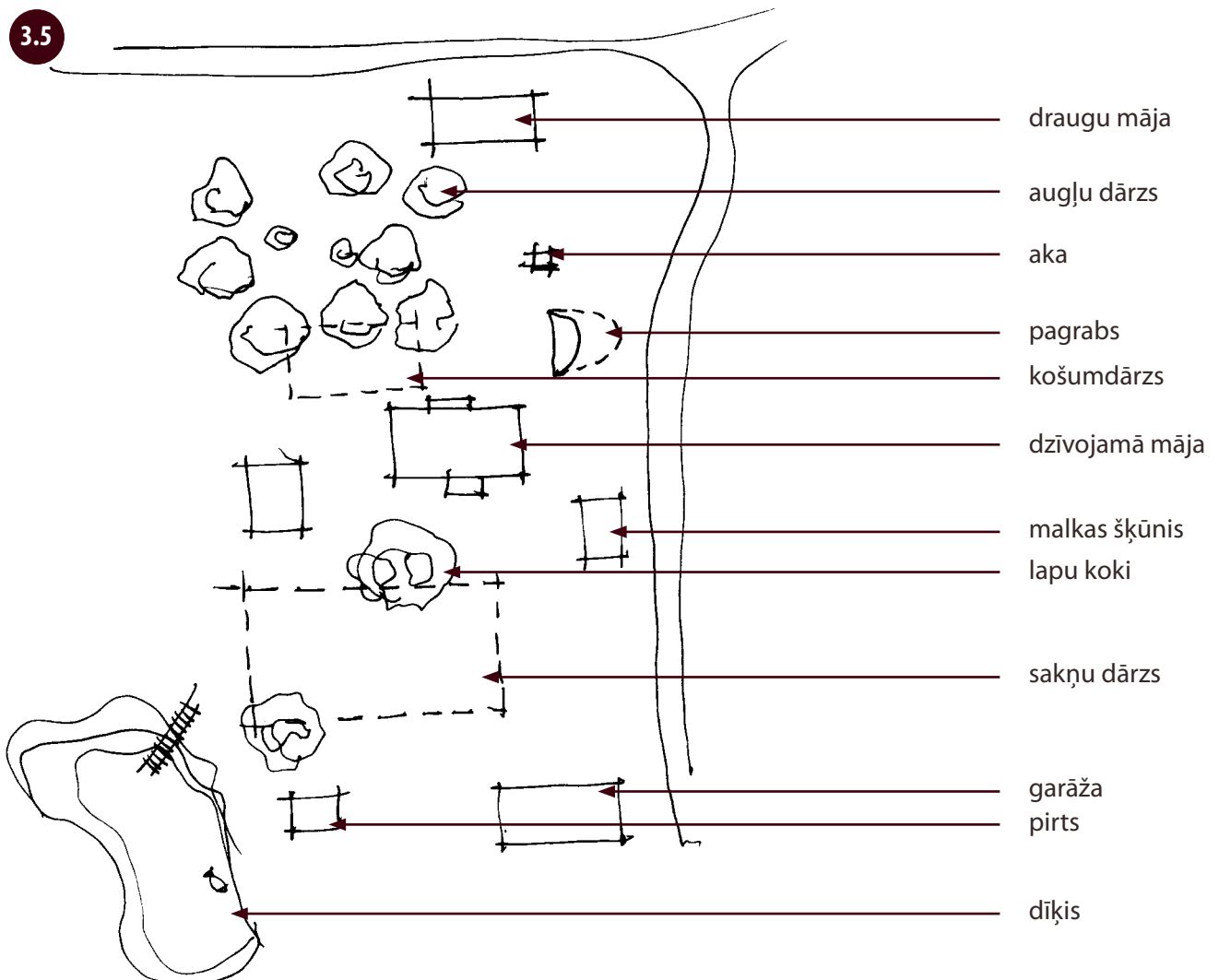
Attēli (**3.4, 3.5. att.**) atspoguļo principu, pēc kura vadoties dažādas saimnieciskās funkcijas izvietojamas dažādās ēkās, lai saglabātu nelielu ēku mērogu. Kādas ir šīs funkcijas un kāds ir to īpatsvars, nosaka katrs individuālais būvētājs saskaņā ar detālplānojumā pieļaujamo.

Mūsdienās šādam pagalmu struktūras izvietojumam pret debespusēm ir otršķirīga nozīme. Saskaņā ar lietošanas funkciju pret debespusēm pareizi ir jāizvieto katra konkrēta ēka.

Vienpagalma plānojuma piemērs (3.4. att.).



Divpagalmu plānojuma piemērs (3.5. att.).



## Būvapjomu forma, mērogs

Izstrādājot būvprojektu, ieteicams tam pievienot kultūrvides fotofiksācijas materiālus, kas pamatotu būves iekļaušanos vēsturiskajā vidē un dabas ainavā.

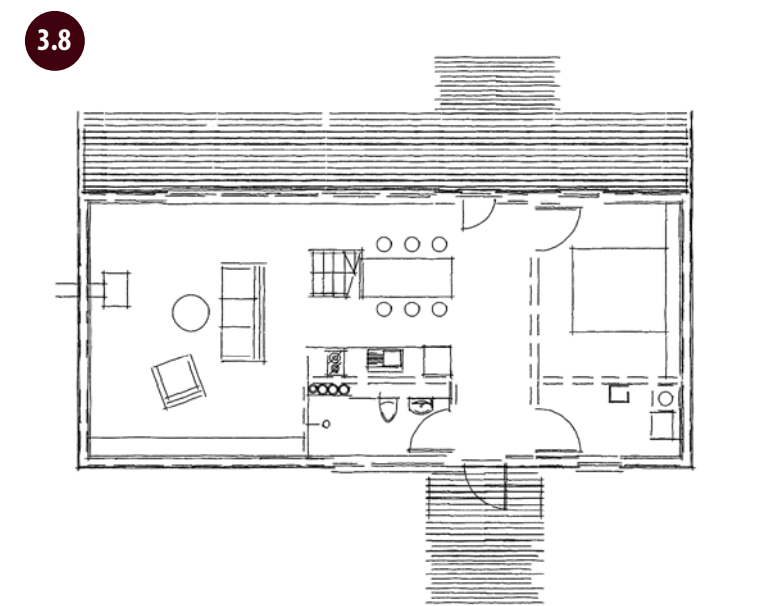
Atšķirīgas funkcijas dalītas pa atsevišķām ēkām. Saimniecības, palīgēku un garāžas funkcijas nav integrējamas dzīvojamās ēkas apjomā, kas nosaka arī ēkas mērogu. **(3. 6. att.)**



Neliels ēkas mērogs, kas dabīgi iekļaujas apkārtējā vidē – pusotra stāva apbūve. **(3. 7. att.)**



Regulāras formas plānojums, priekšroku dodot taisnstūra vai "L" konfigurācijas plānojumam **(3. 8. att.)**, projekts, 2007. g.

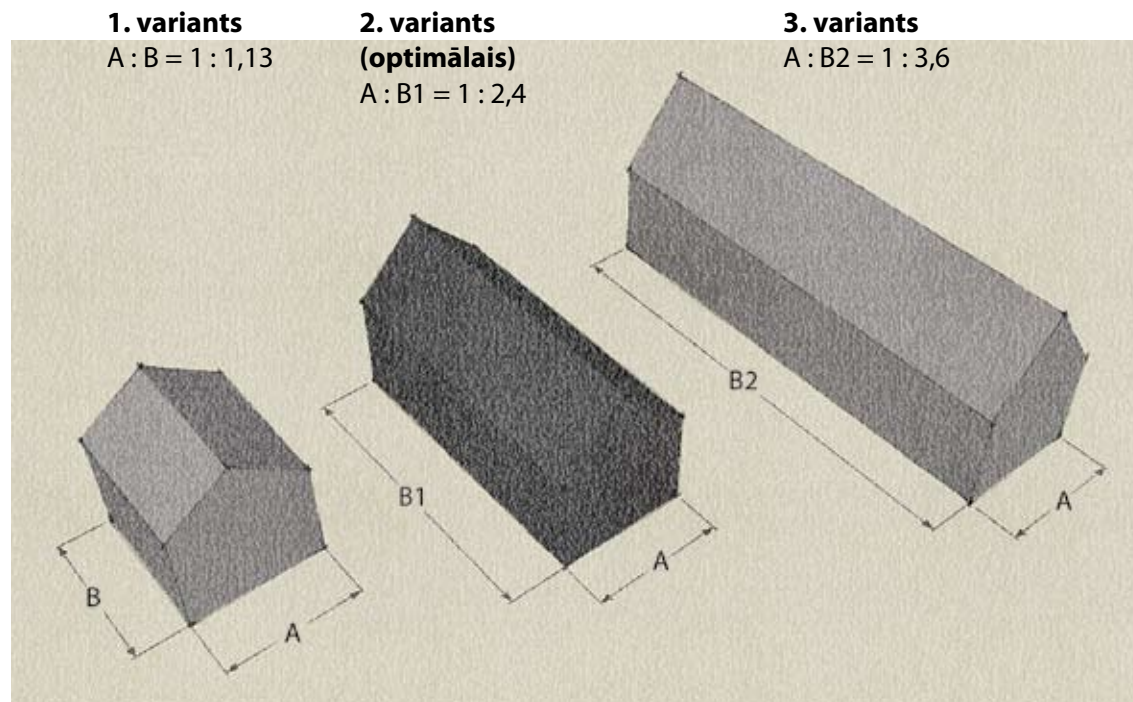
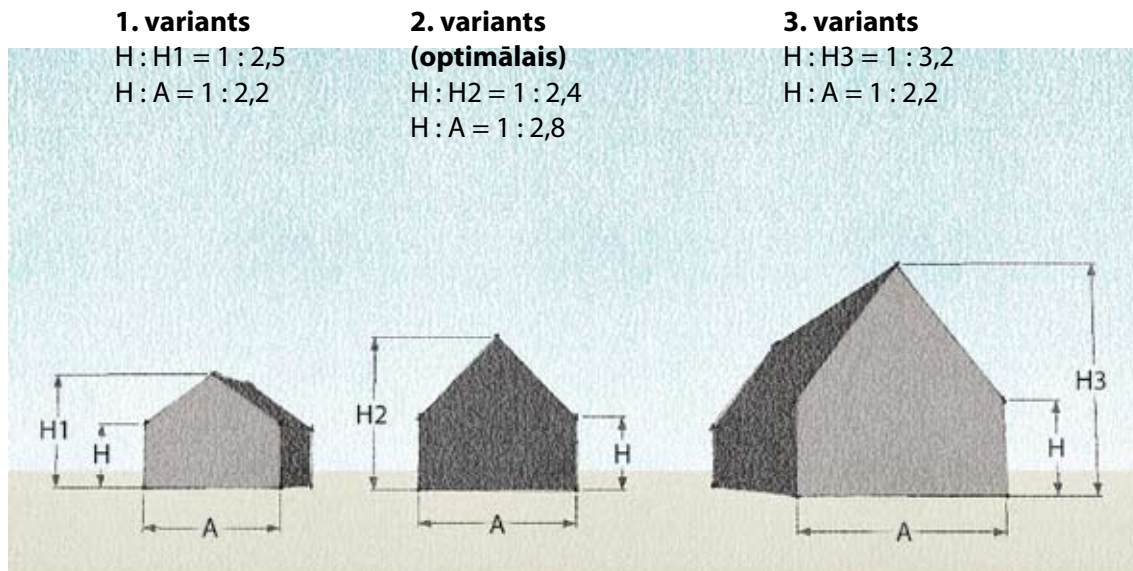




## Būvapjomu proporcijas

**3.9. att.** norādītas vēlamās būvapjomu proporcijas, kam par pamatu kalpo vēsturisko būvapjomu analīze.

1. un 3. variants - proporciju attiecību robeža.
2. variants - optimālas apjoma proporcijas.



## Apdare

Ēku apdarē jāizmanto dabīgie materiāli, galvenokārt koks. Pieļaujams arī apmetuma pielietojums sienu apdarē. **(3. 10. att.)**

Stiklu, metālu, krāsotus apdares materiālus var izmantot kā akcentus, kas pievienoti ēkas pamatapjomam – verandas, ieejas mezgļi, u. c.



## Jumti

**(3.11. att.)** Izplatītākie ir divslīpju jumti vai divslīpju jumti ar brodeļiem galos, retāk četrslīpju vai vienslīpju jumti.

Piekrastes apbūvei nav raksturīgi lēzeni divslīpju jumti.

Biežāk izmantotie jumta ieseguma materiāli – koks, dēļu klājs ar hidroizolācijas apakšklāju un lubiņi, retāk – niedru jumts (ja šis materiāls pieejams tuvākajā apkārtnē). Pieļaujams arī bituma šķindeļu un metāla skārda neprofilētu lokšņu iesegums, krāsots atbilstoši piekrastes apbūves krāsu palei.

**(3.12. att.)** Pielietojot tradicionālos jumta ieseguma materiālus ēkas fasāžu apdarē un ievērojot vēsturiskās formas, izveidots mūsdienīgs būvaprums. Ēkas koka apdare ar laiku iegūs piekrastei raksturīgu, smalku sudrabpelēku patīnu.

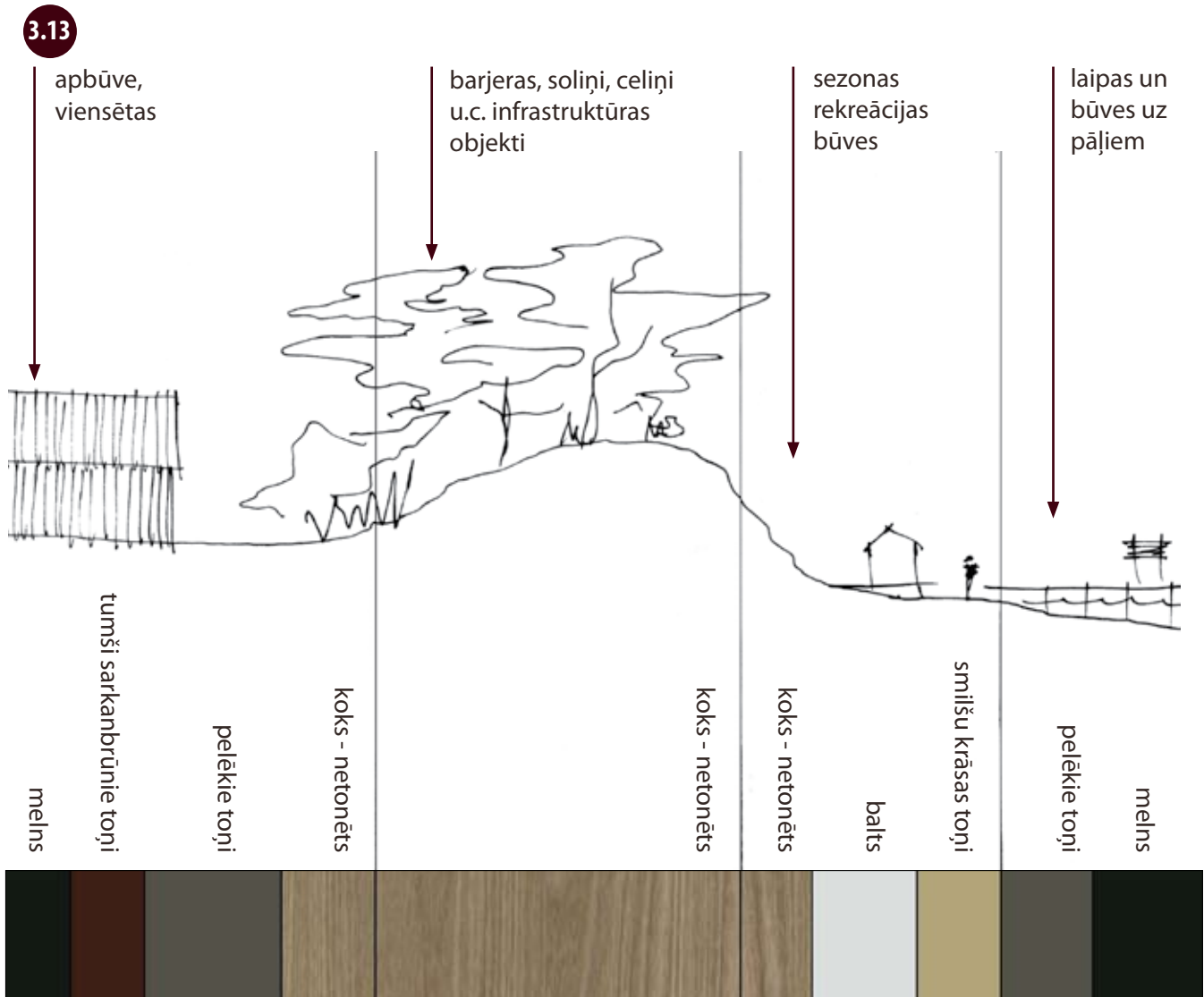
Izvairīties no horizontālu jumtu veidošanas – ņemot vērā ēku nelielo mērogu, šāds risinājums ir svešs piekrastes apbūves raksturam.

Praktisks horizontālu jumtu mīnuss – uz tā uzkrājas priežu skuju, aizsērē noteikas.



## Krāsu risinājumi

**3.13. att.** Ieteicamais, tradicionālais krāsu risinājums piekrastes apbūvei. Būvju izvietojums uzrādīts shematiski, būvniecība veicama saskaņā ar spēkā esošo likumdošanu.



Ieteicams pielietot piekrastes apbūvei raksturīgos, tradicionālos krāsu toņus un faktūras, kas savulaik veidojās, pielietojot dabīgos pigmentus, tos sajaucot ar lineļļu. Dabīgo pigmentu pielietojums nodrošina dabīgu, savstarpēji saskaņīgu toņu paleti. Krāsas sastāvs veido pusmatētas krāsas faktūru.

**3.13. att.** redzami krāsu toņi pielietojami visā no pamattoņa izrietošajā nianšu gammā. Īpaši plašs nianšu spektrs mūsdienās pieejams pelēkajam pamattonim. Ieteiktie krāsu risinājumi pielietojami visā piekrastes areālā, iekļaujoties konkrētās būves novietnes apkārtnē dominējošajā tonālajā noskaņā. Nav vēlams spilgtu, spīdīgu, (sintētisku) krāsu toņu lietojums.

**3.14. att.** - nevēlams, piekrastes apbūvei neraksturīgs krāsu lietojums, kā arī būvobjekta izvietojums, to proporcijas un žoga risinājums.

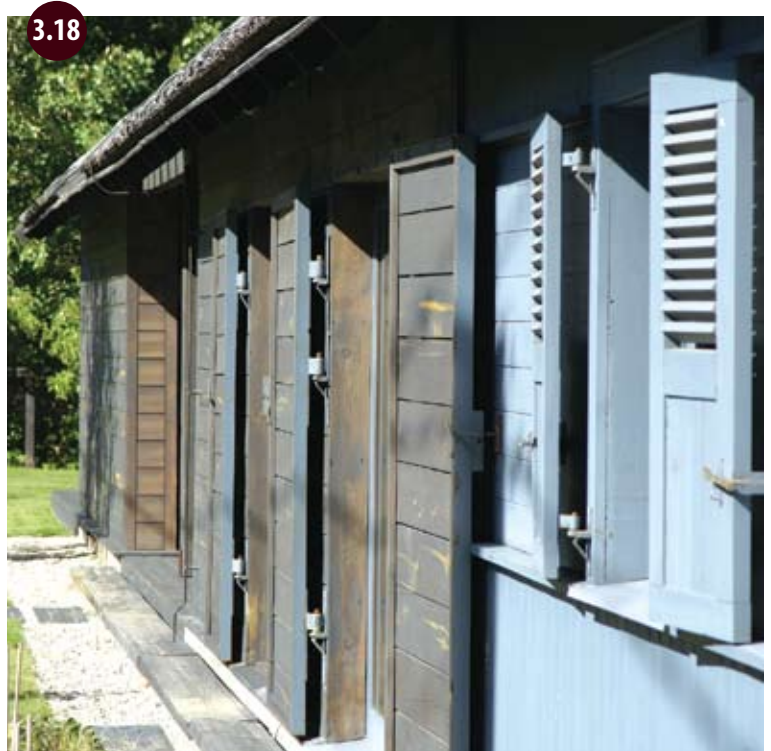


## Vienotas, arhitektoniski kvalitatīvas vides veidošana

Ēku projektēšana saskaņā ar tradicionālajiem apbūves principiem nenozīmē tikai "mazu zvejnieku būdiņu" projektēšanu.

Atkarībā no vides konteksta tradicionālais piekrastes būvaprjoma arhetips (vēsturiski izveidojies tradicionālais ēkas izmērs) paredz stāva platību līdz 350m<sup>2</sup>. **(3.15. att.)**

Lai izvairītos no situācijas, kad jaunbūves mērogs atbilst vispārējam piekrastes apbūves būvaprjoma arhetipam, bet tomēr disonē ar apkārtējo apbūvi, ieteicams detalizēti izanalizēt tiešā jaunbūves tuvumā esošās apbūves mērogu, izteikti nepārsniedzot to.



3.19



Kvalitatīvu, tradīcijās sakņotu vidi veido arhitektūras kopums, kurā vienojošo, kopīgo arhitektūras izteiksmes līdzekļu (forma, apdare, detaļu raksturs, utt.) ir vairāk nekā atšķirīgo.

Jaunbūves iekļaušanās šādā vides kontekstā vairo kopējo piekrastes telpas kvalitāti un arī pašas jaunbūves arhitektonisko vērtību (3.16., 3.17., 3.18., 3.19. att.).

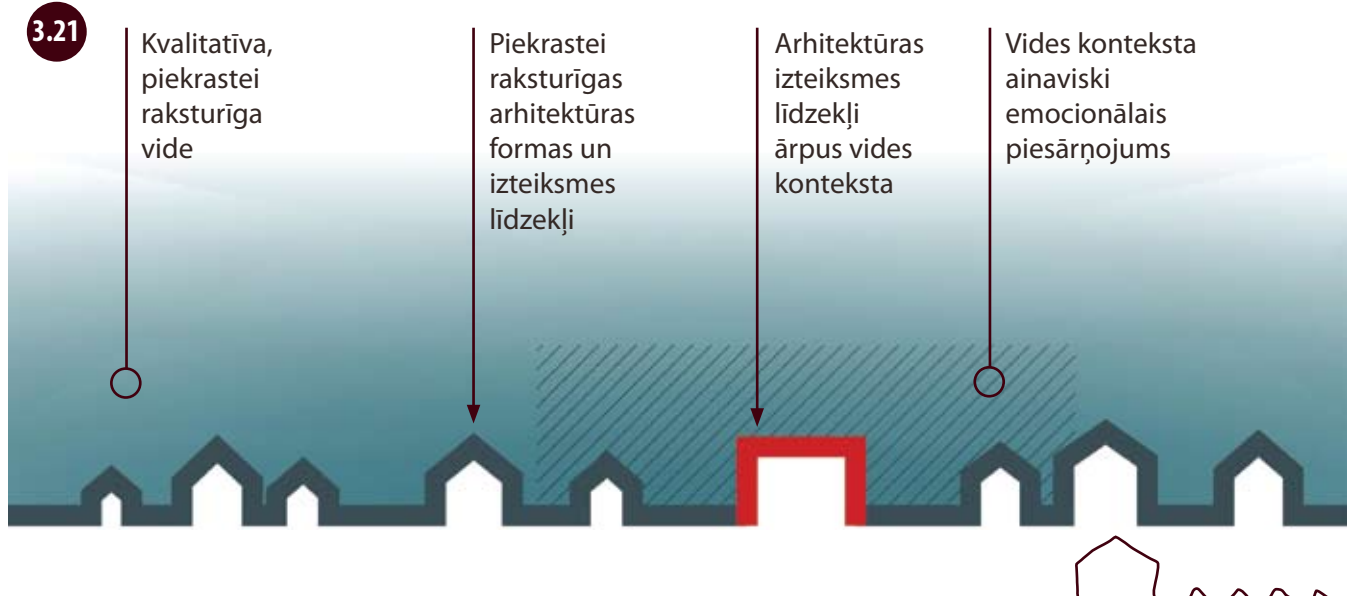
3.20



Nevēlama ir dzīvojamo konteineru, auto piekabju apdzīvošana (ilgstoša izmantošana) piekrastes viensētās. (3.20. att.) Šāda veida autobūves "arhitektūra" degradē piekrastes vidi.

Nav vēlams uzkrītoši disonējošu arhitektūras izteiksmes līdzekļu lietojums. (3.21. att.) Būves iekļaušanās vai neiekļaušanās vides kontekstā tiešā veidā ietekmē blakus esošo īpašumu vērtību. Kvalitatīva arhitektūra ņem vērā vides kontekstu, tās individuālisms ir smalki niansēts.

3.21



## 4. ŽOGI

Galvenais pamatmateriāls žoga izbūvei ir koks. Jo mazāk apstrādāts (izņemot ķīmisku apstrādi), jo labāk. Ēvelētiem būvkokiem ir bojāta koksnes šķiedru struktūra, tāpēc tie sliktāk uzsūc koksnes aizsargķīmiju.

Vēsturiski žogu būvniecībā izmantoja visus apkārtnē pieejamos materiālus – akmeni un koku. Kurzemes smilšainā piekrastes zeme nav akmeņiem bagāta, tāpēc akmens žogi izbūvēti vairāk sabiedriskas nozīmes objektos.

Vidzemes akmeņainajā jūrmalā akmens krāvumu joslas iezīmēja lauksaimniecības zemju robežas. Atšķirībā no Kurzemes, žogi parasti neapņēma visu Vidzemes zvejnieka sētu.

Tradicionālajā kultūrvidē labi iederas zemas zedēņu jeb riķu (**4.3.att.**), vai koka sētiņas.



Izmantojot vietējos dabas resursus racionāli, vienā sētā tika būvēti dažādas konstrukcijas koka žogi (**4.1. un 4.3. att.**).

Nav pieļaujams augsts, necaurredzams nožogojums, metāla vai plastmasas pinuma žogu pielietojums (**4.2. att.**)

No senākiem žogu tipiem mūsdienās nebūtu vēlams pielietot blīvo stāvvkoku un guļkoku (guļsētu) žogus.

## Stilistika un tonalitāte

Viena no svarīgākajām piekrastes žogu arhitektūras rakstura iezīmēm – žogs būvējams no nekalibrētiem materiāliem.

Žogiem jābūt stilistiski saskaņotiem ar ēku un blakus zemes gabalu žogu arhitektūru, ievērojot vienotu žogu augstumu pieguļošo teritoriju robežās.

Zedeņu žoga (**4.7. att.**), ko sauc arī par ribiņu, riķu, u.c. žogu, būvniecībai nav nepieciešami daudz materiāli – pietiek ar stabiem un tiem piestiprinātām divām kārtīm, kurām pietapo, pieklūgo vai pienaglo taisnas apaļas nomizotas egles nūjas. Jaunākajos laikos šīm vajadzībām tiek izmantotas zāģētas latiņas vai dēļi.

Vēl vieglāk un lētāk ir uzbūvējams kāršu jeb sklandu žogs (**4. 6. att.**). Žoga kārtis iestiprina stabā izkaltajos robos vai lūkās. Kārtis var arī vienkārši uzlikt virs šķēršiem, ar kuriem sasaistīts mietu pāris. Mūsdienās žoga izbūvei kārtis aizvietoja ar dēļiem (**4. 4. un 4. 5. att.**).

Žogiem publiskās apbūves teritorijās ir jābūt atbilstošiem to funkcionālajai izmantošanai, maksimāli saglabājot publisko telpu un ēku pieejamību.

Koka žogus vēlams nekrāsot, eksponējot tos dabīgajā tonī. Atjaunojot koka žogu krāsojumu, izmantojami melnie un pelēkie toņi.



## Žogi

4.8



Visizplatītākais ir kāršu žoga pielietojums gar ceļu malām, lopu ganībām. (4. 8., 4.9. att.)

Mūsdienās vajadzība pasargāt stādījumus, pagalmus, sējumus no pašmāju un kaimiņu mājdzīvniekiem un meža dzīvniekiem kļuvusi par otršķirīgu žoga funkciju. Žogs pamatā kalpo kā estētisks teritorijas robežu marķieris, papildinot apbūves ainavisko ansambli.

4.9



Sekojoit vēsturiski funkcionālajiem žogu izbūves principiem, tuvāk mājām ganījās sīklopi un mājputni, tāpēc tika celti smalkāki žogi – riķu, zedeņu vai vijū. Tālāk no mājas ap liellopu ganībām tika ierīkoti slīpkoku vai kāršu žogi.

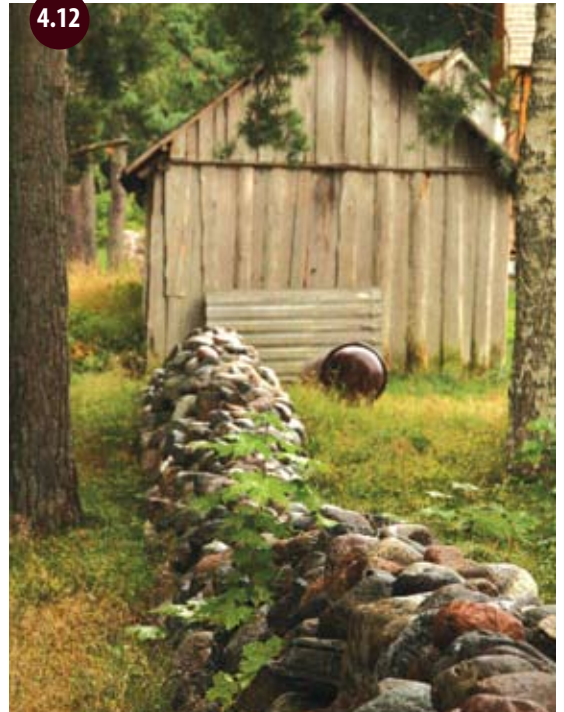
Mūsdienīgs kāršu žoga risinājums – kārtis aizvietotas ar nezēmerētiem dēļiem. (4. 10. att.)

4.10



Žogus būvē no visvieglāk pieejamiem kokmateriāliem, tai skaitā krastā izskatoti zvejas rīkiem, airiem, sekmējot vietējo dabas bagātību racionālu izmantošanu.

4.12



4.11



Mūsdienīgs kāršu žoga risinājums (4.11. att.) apvienojumā ar akmens krāvuma žogu Vidzemes akmeņainajā jūrmalā. Visraksturīgākie Vidzemes piekrastei ir akmens krāvuma žogi (4.12.att.)



## 5. PRINCIPI, VEICOT ESOŠĀS APBŪVES RENOVĀCIJU, PĀRBŪVI

Vēsturiskas apbūves gadījumā jā saglabā un jāatjauno oriģinālās durvju vērtnes un logi, vai jāveido tie pēc vēsturiska parauga, iepriekš veiktiem uzņēmumiem. Jaunu piebūvju veidošanai jāparedz videi draudzīgi un tradicionāli būvmateriāli, kultūrainavai raksturīgi arhitektoniski risinājumi.

Klēts un šķūņa pārbūve par dzīvojamo māju (Mazirbe) (**5.1., 5.2. att.**) kā piemērs tolerantai ēkas funkciju maiņai. Dzīvojamai funkcijai neraksturīgajā būvāpjomā tas pamanāms tikai lielo vārtu aizstiklojumos.

Ārtelpas labiekārtojums atbilstošs vecajai ēkas (šķūņa) čaulai.

Maksimāli toleranta attieksme pret esošo vidi, minimāla iejaukšanās.

Ieteicamais logu izbūves veids, lai saglabātu vēsturisko logu raksturu un pildītu mūsdienu komforta prasības – ārējais logs ar tradicionālo stiklojumu koka rāmī un oriģinālo rūšu dalījumu. Iekšējais – stikla pakete koka rāmī, kur dalījumu rūtīs imitē uzlikas.





**5.3. att.** Labs tonālais risinājums. Rekonstrējot dzīvojamo ēku, ievērots piekrastes apbūvei raksturīgais praktiskums detaļu risinājumos.



**5.4. att.** Savu laiku nokalpojušais, pagājušā gadsimta jumta ieseguma materiāls Nr.1 - šifera loksnes - labi iekļaujas piekrastes apbūves tonālajā gammā.

Bezazbesta šifera lokšņu jumta iesegums pielietojams arī rekonstruējamo ēku konservācijā.

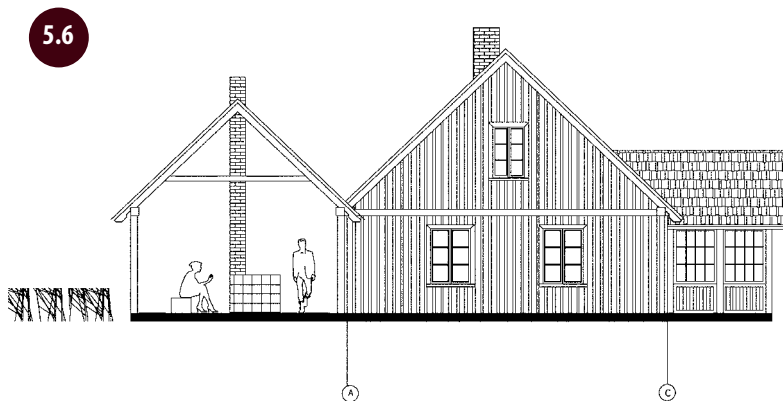
Kā lētāks, pagaidu jumta ieseguma risinājums pieļaujams arī jumta papes iesegums.



**5.5. att.** Piemērs neuzkrītošai kādreizējās saimniecības ēkas pārtapšanai par dzīvojamo ēku. Saglabāts saimniecības ēkām raksturīgais vertikālais dēļu apšuvums.

## Piemērs ēkas rekonstrukcijai Saunagā

Rekonstruētās ēkas fasāde



Esošā situācija



Rekonstruētās ēkas plāns



Pēc esošo, pussabrukušās ēkas (**5.7. att.**) konstrukciju apsekojuma pieņemts lēmums to nojaukt un izbūvēt no jauna, pilnībā kopējot konstruktīvos un apdares risinājumus. Ēka izbūvēta piekrastes apbūvei raksturīgajā aptēstu guļbaļķu konstrukcijā ar vertikālu dēļu fasādes apšuvumu (**5.6. att.**). Jumta ieseguma materiāls - lubas.

Pēc vēsturiskā parauga tiek atjaunota veranda. Tā izbūvēta koka statņu konstrukcijā ar plašiem koka logiem, raksturīgā, smalkā rūšu daļījumā.

Koka statņu konstrukcijā izbūvēta arī segta āra terase ar lielu ēdamgaldu un vasaras virtuvi, mūsdienīgi papildinot vēsturiskās ēkas apjomu. Apvienojot vēsturiskos būvniecības paņēmienus ar mūsdienu funkcionālajām prasībām atbilstošu plānojumu, (**5.8. att.**) projektēts mūsdienīgs, piekrastes apbūvei raksturīgs būvapjoms.

-----  
No jauna piebūvēto ēkas daļu kontūra

Piemēri padomju laika industriālā un militārā mantojuma pārbūvei.



Sūkņu stacijas pārbūve par dzīvojamo māju.



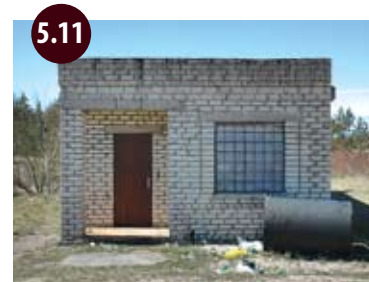
Sūkņu stacijas grausts pirms pārbūves (5.9. att.) un dzīvojamā ēka pēc tās (5.10. att.).



Padomju armijas rezerves degvielas uzpildes stacijas, novērošanas torņa pārbūve.

5.11. att. – esošā situācija  
5.12. att. – pārbūves projekts.

Esošo apjomu robežās, mainot jumta formu uz tradicionālo, izbūvētas atpūtas mājas, vasaras tējas paviljons un putnu vērošanas tornis.



Daudzdzīvokļu mājas pārbūve par dzīvojamo (5.13. att.). Izmantojot esošo pamatu konfigurāciju, daudzdzīvokļu mājas vietā projektēta neliela savrupmāja.

## 6. REKREĀCIJAS ZONAS, PUBLISKĀS TELPAS KVALITĀTES PRASĪBAS

Saņemot atļauju izbūvēt sezonas būvi, vēlams to veidot pēc vienota arhitektoniska veidola saskaņā ar spēkā esošo likumdošanu.

Piekrastei ar stāvlaukumiem, tualetēm, koka laipām, nelieliem veikaliem un restorāniem jābūt pieejamai visiem sabiedrības locekļiem, ne tikai tiem, kas uzbūvējuši tur māju.

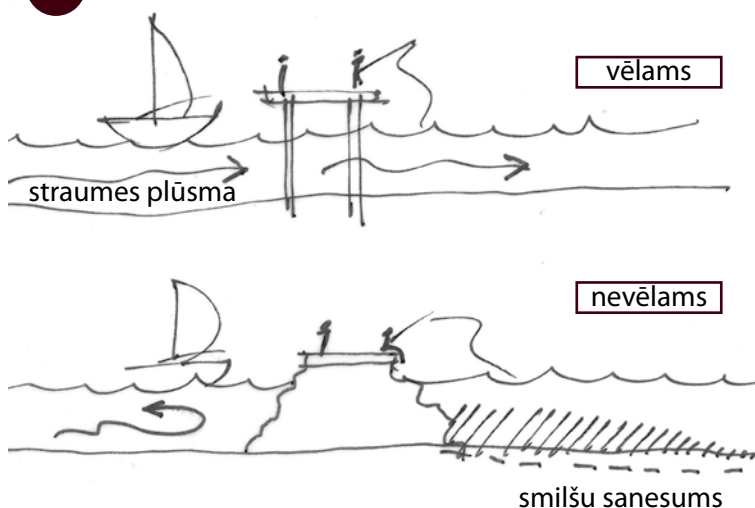
6.1



Veikali, inventāra nomas, restorāni, kafējnīcas, ģērbšanās kabīnes un citi rekreācijas objekti veidojami kā sedums (**6.1. att.** - vēsturiskais sedums).

Atkarībā no funkcijas, noslodzes un apjoma, lielākas vai mazākas, vairāk bloķētas vai brīvstāvošas ēkas, kas veidotas kā tīklu būdu arhitektoniski citāti.

6.2

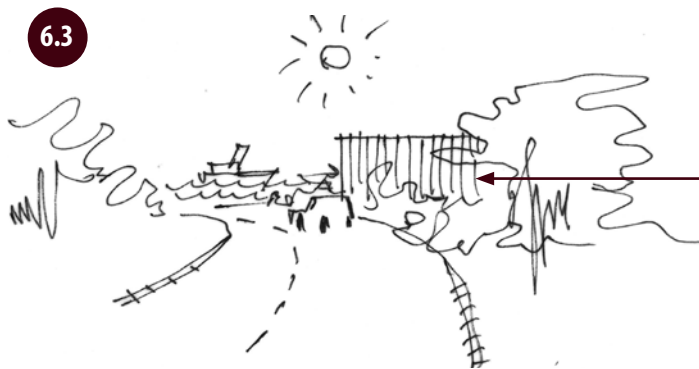


Kafejnīcu, restorānu, viesu namu, auto stāvvietu tuvumā vēlams izveidot izgaismotas takas ar skatu platformām, kas piesaistītu apmeklētājus un sniegtu estētisku baudījumu arī ziemas periodā.

Izvairīties no iejaukšanās dabiskajā ekosistēmā, jo īpaši ģeomorfoloģiskajos procesos (**6.2. att.**).

## Ainaviskā uztvere

**6.3. att.** - Izvairīties no vizuālas un ekoloģiskas iejaukšanās ainavā, rekreācijas objektiem izvēloties mazāk jutīgu, ainaviski izsvērtu izvietojumu, maksimāli integrējot tos apkārtējā vidē.



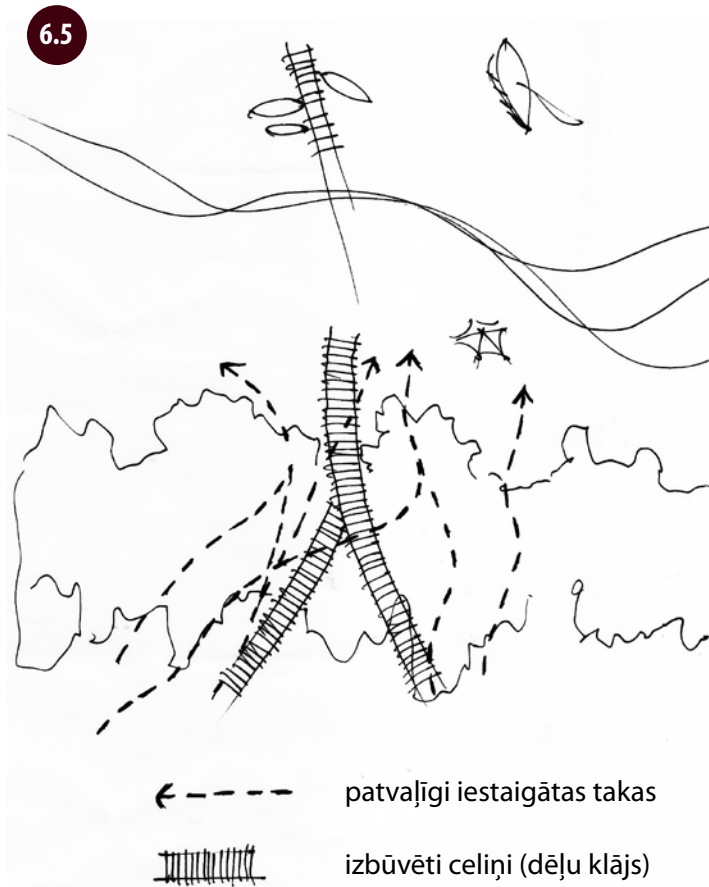
**6.3., 6.4. att.** - Izvairīties no tāda būvju izvietojuma, kas aizsedz dabiskos skatu punktus uz jūru.

nevēlams būves izvietojums



vēlams būves izvietot ārpus skatu punkta robežām

## Antropogēnā slodze



**6.5. att.** - Mērķtiecīgi novirzīta tūrisma plūsma pa takām, laipām, kā arī pārdomāta stāvvietu ierīkošana veicina trauslās piekrastes ekosistēmas saglabāšanu.

Būtisku ekoloģisku kaitējumu un erozijas risku veido cilvēku radītā antropogēnā slodze. Šīs ietekmes mazināšanai populārākās gājēju takas labiekārtojamas ar koka laipām, vairākus īsākus piekļuves ceļus apvienojot vienā visērtākajā.

Dažādus sabiedriskas nozīmes objektus, kas radītu jaunas darba vietas un veicinātu tūrismu un aktīvā tūrisma zonas, jāveido tālāk no krasta, radot tam speciālas vietas un infrastruktūru.

## Ārtelpas labiekārtojuma elementi

**6.6., 6.8., 6.9., 6.10., 6.11. att.** - Informatīvās zīmes, soliņi, auto barjeras, stāvvietu norobežojošā konstrukcija – visur izmantojams neēvelēts (tikai bezkrāsaina ķīmiskā apstrāde) priedes koks, kas ar laiku iegūst smalku smilšu vēja pulējumu un cēlu sudrapelēku toni.



**6.7. att.** - Labs piemērs – informācijas stends Kolkasragā. Jau vēsturiski saimnieki savām vecajām zvejas laivām piedāvāja dzīvot otru dzīvi kā mazākām – vasaras virtuvēm, dūmistabām. Zvejas laivu un to daļu pielietojums mūsdienīgu ārtelpas arhitektūras elementu dizainā veido tikai piekrastei raksturīgu noskaņu. Vēlams pēc iespējas plašs jūras izskalotā kokmateriāla pielietojums labiekārtojuma elementu izveidē.



## 7. VIENOTAS INFRASTRUKTŪRAS IZVEIDE

Lai attīstītu kopēju piekrastes infrastruktūras sistēmu ne tikai ceļu tīkla izveidē, bet arī inženierkomunikāciju izbūvē, nepieciešama sadarbība piekrastes pašvaldību līmenī un vienota plānošanas instrumenta izveide.

Infrastrukturai jākalpo antropogēnās slodzes uzņemšanai, nodrošinot iedzīvotāju piekļuvi piekrastei. Mērķis - pludmales labiekārtošana, piebraucamo ceļu, autostāvvietu, atpūtas vietu, gājēju un veloceliņu, kā arī noeju uz jūru ierīkošana un sakārtošana, blakus kāpnēm izbūvējot arī pandusus bērnu ratiņiem un cilvēkiem ar īpašām vajadzībām. Izveidojot stāvlaukumus un izvietojot barjeras, tiks apturēta autotransporta iebraukšana kāpās.

### Vienota autoceļu tīkla izveide

Autoceļi ir viens no attīstību veicinošiem faktoriem (7.1. att.). Tādēļ svarīgi būtu uzlabot esošo autoceļu stāvokli teritorijās ar lielu attīstības potenciālu, vienlaikus izvērtējot konkrētās piekrastes zonas maksimāli pieļaujamo apmeklējuma kapacitāti. Sauszējamās dabas teritorijās ar mazu apdzīvojuma blīvumu un nelielām tūristu un atpūtnieku uzņemšanas iespējām nebūtu vēlams veidot augstas intensitātes ceļus.

Lielākajā daļā pašvaldību valsts autoceļi, kas nodrošina piekļušanu piekrastes ciemiem, ir ar grants segumu un ļoti sliktā stāvoklī, it īpaši tūrisma sezonas laikā, palielinoties satiksmes intensitātei, to tehniskais stāvoklis pasliktinās. Bieži vien tūristi pat izvēlas šīs vietas neapmeklēt apgrūtinātu braukšanas apstākļu dēļ, kas kopumā ir attīstību bremzējošs faktors.



### Veloceliņu izbūve

Nepieciešamība attīstīt vienotu veloceliņu tīklu gar visu jūras piekrasti, izmantojot esošo infrastruktūru, piemēram, bijušās dzelzceļa trases vai vēsturiskos piekrastes ceļus (7.2. att.), ko vairs neizmanto autotransporta vajadzībām.


Vietās, kur privāto zemes īpašnieku zemes robežas šķērso veloceliņa izbūves zonu, velotūrismaam jāizmanto pludmales zona. Ja pludmales raksturs neatbilst velobraukšanai, jāierīko veloceliņa posmi pludmales kāpu pusē. Šāds risinājums pieļaujams tajās piekrastes zonās, kuras neapdraud krasta erozija.



## 8. AIZSARGJOSLAS

(Aizsargjoslu likums <http://www.likumi.lv>)

Piekraste ir mūsu pašu un mūsu viesu iecienīta josla gar jūru, par kuras izmantošanu jau vismaz pāris simtgades sadūrušās atšķirīgas intereses. Šādu teritoriju nav iespējams saglabāt bez stingriem nosacījumiem – gan apmeklētājiem, gan zemes īpašniekiem. Piekrastes aizsargjosla izveidota, lai samazinātu piesārņojuma ietekmi uz Baltijas jūru, saglabātu meža aizsargfunkcijas, novērstu erozijas procesu attīstību, aizsargātu piekrastes ainavas, nodrošinātu piekrastes dabas resursu, arī atpūtai un tūrismam nepieciešamo resursu un citu sabiedrībai nozīmīgu teritoriju saglabāšanu un aizsardzību, to līdzsvarotu un ilgstošu izmantošanu.

Piekrastē izveidotas pāris desmit īpaši aizsargājamo dabas teritoriju, kas ietilpst arī Eiropas Savienības kopējā aizsargājamo teritoriju tīklā ar nosaukumu „Natura 2000” . Kā nozīmīgākās no tām ir jāmin *Randu pļavu un Vidzemes akmeņainās jūrmalas dabas liegumi, Piejūras un Engures ezera dabas parki, Ķemeru un Slīteres nacionālie parki, u.c.* Šajās teritorijās tiek sargātas ne tikai unikālas dabas vērtības – Eiropas mērogā apdraudēti biotopi, bet arī kultūrvēsturiskais mantojums un atsevišķi kultūras pieminekļi. Šo teritoriju apmeklēšanu un apbūves nosacījumus nosaka dabas aizsardzības normatīvie akti (informācija VARAM mājas lapā: [www.varam.gov.lv](http://www.varam.gov.lv)).

Aizsargjosla uztverama kā dzīvās dabas “dzīva” līnija, kas reaģē uz esošo ekosistēmu un saimniecisko darbību katrā piekrastes kilometrā. Piekrastes aizsargjoslas sauszemes robežas nosaka pa izteiktām kontūrām dabā, piemēram, ceļiem, meža nogabaliem, kvartālstīgām, grāvjiem, elektropārvades līnijām, zemes īpašumu robežām vai pa iedomātu līniju.

Plānojot būvniecību, ieteicams izanalizēt konkrētajam apbūves gabalam pieguļošā krasta tipu (G. Eberhards, J. Lapinskis. Baltijas jūras Latvijas krasta procesi. 2008.g.). Pastāv trīs krastu tipi, kas raksturo to erozijas vai akumulācijas dinamiku: 1) akumulācijas krasti, kuros smiltis uzkrājas un veidojas kāpas; 2) abrāzijas krasti, kuri noskalojas, norit erozijas process; 3) dinamiskā līdzsvara krasti, kuros vērojami gan akumulācijas, gan erozijas procesi. Krasta kāpu aizsargjoslas platumu erozijas apdraudētajās vietās nosaka, ņemot vērā krasta erozijas dinamiku.

Dabiskās veģetācijas sakņu sistēmas saglabāšana un attīstīšana (apmežošana) ir vienīgais krasta līnijas saglabāšanas veids. Graudzāles priekškāpās, sūnas, ķērpji, krūmāji pelēkajās kāpās un kāpu meži - tā ir dabiska jūras krasta robeža, dzīvesvieta daudziem dzīvniekiem un pati lielākā piekrastes vērtība mums visiem. Taču apzinātas būvniecības ierobežojumu ignorēšanas rezultātā tieši šī vērtība izzūd un zaudētāji ir visi, ieskaitot topošos piekrastes iedzīvotājus. Pēc pēdējo pētījumu prognozēm, turpmāko 15 gadu laikā, Latvija zaudēs vairāk nekā 310 ha piekrastes teritorijas. Eroziya aptvers 258 km jeb 51,5% no krasta līnijas kopgaruma. **No mūsu katra darbības vai bezdarbības atkarīgs, kā piepildīsies šīs prognozes.**



Erozija pēc 2005. gada vētras. Meleķu līcis, Vidzemes jūrmalas piekraste



# IZMANTOTIE MATERIĀLI

- G. Eberhards. Latvijas jūras krasti. Rīga: LU, 2003.g.
- G. Eberhards, J. Lapinskis. Baltijas jūras Latvijas krasta procesi. Rīga: LU, 2008.g.
- J.Jaunzems. Kurzemes sēta. Rīga: V.Tepfera izdevums, 1943.g.
- S.Cimermanis. Latvijas Etnogrāfiskais brīvdabas muzejs. Rīga: Zinātne, 1978.g.
- S. Cimermanis. Zveja un zvejnieki Latvijā 19. gadsimtā. Rīga: Apgāds Latvijas Zinātņu akadēmijas vēstis, 1998.g.
- Вера А.Ю. Развитие методов экологического страхования при проектировании и строительстве объектов в курортных зонах и на особо охраняемых природных территориях, дисертация, Maskava, 2010. g.
- Latvijas Etnogrāfiskā brīvdabas muzeja arhīva materiāli.
- Valsts Kultūras pieminekļu aizsardzības inspekcijas arhīva materiāli.
- Arhitektu J.Dripes, Z. Gailis, V.Sarmas, E.Kraukļa, J. Saukas, M. Bandera, L. Griezītes, A. Martinsona projektu materiāli un realizēto projektu fotogrāfijas.
- LLTA "Lauku ceļotājs" foto arhīvs.
- Latvijas Etnogrāfiskā brīvdabas muzeja arhīvs.

## **Vadlinijas atbilst sekojošām Starptautiskām konvencijām un rekomendācijām:**

- UNESCO Konvencija par pasaules kultūras un dabas mantojuma aizsardzību, LR ratificēts 26.02.1997.UNESCO Convention Concerning the Protection of the World Cultural and Natural Heritage (Parīze, 16.11.1972.).
- Likums „Par Eiropas Padomes Vispārējo konvenciju par kultūras mantojumu vērtību sabiedrībai”,02.03.2006. The Framework Convention on the Value of Cultural Heritage for Society, Eiropas Padome (Faro, 27.10.2005.).
- Likums “Par Eiropas ainavu konvenciju”, 29.03.2007. The European Landscape Convention, Eiropas Padome (Florence, 20.10.2000.).

- Common recommendations for spatial planning of the coastal zone in the Baltic Sea Region, VA-SAB, 22.10.1996.

## **Vadlinijas ir saskaņā ar Vietējiem normatīviem un plānošanas dokumentiem:**

- Aizsargjoslu likums, 05.02.1997.
- Piekrastes telpiskās attīstības pamatnostādnes 2011. – 2017. gadam, RAPLM, 2011.gads.
- Rīgas plānošanas reģiona telpiskais (teritorijas) plānojums 2005. – 2025.gadam, Rīgas plānošanas reģions, 2007. gads.
- Kurzemes plānošanas reģiona telpiskais (teritorijas) plānojums 2006. – 2026.gadam, Kurzemes plānošanas reģions, 2008. gads.

## **Informācija Internetā:**

- <http://whc.unesco.org> - UNESCO konvencijas.
- <http://unesco.lv/> - UNESCO Latvijas Nacionālā komisija.
- <http://www.vasab.org> Baltijas jūras reģiona telpiskās plānošanas iniciatīva: Vision and Strategies around the Baltic Sea.
- <http://www.likumi.lv>, „Latvijas Vēstneša” tiesību aktu vortāls.
- <http://www.varam.gov.lv>, Vides aizsardzības un reģionālās attīstības ministrija.
- <http://www.mantojums.lv>, Valsts Kultūras pieminekļu aizsardzības inspekcija.
- <http://www.rpr.gov.lv>, Rīgas plānošanas reģions.
- <http://www.kurzemesregions.lv>, Kurzemes plānošanas reģions.

## **Vadlinijas izstrādātas 2011.gadā LLTA “Lauku ceļotājs”**

**Lejuplādējiet elektroniski:  
<http://macies.celotajs.lv>  
vai pieprasiet: [lauku@celotajs.lv](mailto:lauku@celotajs.lv)**



“Pēc Latvijas Lauku tūrisma asociācijas „Lauku ceļotājs” iniciatīvas izstrādātās vadlīnijas skar Latvijas kultūrainavai ļoti nozīmīgu tēmu un nākotnē kalpos kā labs instruments harmoniskas vides attīstībai. Valoda, kas atklāj un jūsmo par vērtībām, stāsta kā tās saglabāt, iesaka risinājumus, ir pati spēcīgākā - šāda noskaņa vadlīnijās ir panākta. Izstrādātais darbs atbilst starptautiski definētiem principiem, kas atspoguļoti konvencijās, hartās un rekomendācijās. Vienmēr jāatceras, ka vides vērtības iespējams noteikt tikai vispusīgas apzināšanas, izpētes un analīzes rezultātā, kam seko plašas konsultācijas un diskusijas, bet saglabāt - tikai pēc vērtību izpratnes visu interešu grupu dialogā un saskaņotā rīcībā.

Latvijas pastāvēšanas nozīmīgākie balsti ir valoda, zeme ar tās bagātībām, pozitīvi noskaņots, radošs cilvēks un kultūra. Pēc mums gadsimtu griezumā paliek pāri tikai kultūra. Pārējais viss aiziet nebūtībā un ilgtermiņā nebūs nozīmīgs. Kultūras un dabas mantojums veido uzkrātu resursu kopumu, kas saņemts mantojumā no pagātnes un kas neatkarīgi no īpašuma piederības ir vērtība visai sabiedrībai. Laikam ejot, kultūras mantojuma jēdziena izpratnē par galveno aizvien vairāk tiek izvirzītas cilvēku un cilvēciskās vērtības. Kultūras un dabas mantojuma saglabāšanas būtība balstās uz vispārīgiem ētikas principiem, centrā liekot cilvēka dzīves kvalitāti, pieļaujot un pat veicinot attīstību, katru jaunu kvalitatīvu objektu uzskatot par potenciālu mantojumu nākotnes sabiedrībai.

Šajos principos svarīgākais ir atbildība - pārdomāta, uz ilgtermiņa attīstību orientēta rīcība, kur atbildības jēdziens ir vairāk orientēts uz spēju atbildēt nākotnes sabiedrības priekšā. Mums jācenšas darīt to, kas būs pieņemams vai vajadzīgs mūsu pēcnācējiem. Tieši tāpēc jūras piekrastes sabalansēta, pārdomāta un atbildīga attīstība dod ne tikai mūsu sabiedrībai, bet visa Baltijas jūras reģiona sabiedrībai ticību un iespējas baudīt kvalitatīvu cilvēka dzīves telpu stabilā vispārcilvēcisku vērtību izpratnē un sistēmā”.

**Juris Dambis, Dr.arch.,  
Valsts Kultūras pieminekļu  
aizsardzības inspekcijas vadītājs**

“Ieinteresētu un profesionālu cilvēku radītās VADLĪNIJAS PIEKRASTES APBŪVEI ir teicams dokuments - tas ir ceļrādītājs un tulks virzībā uz sakārtotu piekrastes telpu, tas vairo piejūras apdzīvotāju pašapziņas un atbildības sajūtu.

Dokuments disciplinē un rekomendē, palīdz pašvaldību ierēdņiem interpretēt detaļās esošos likumus un saistošos noteikumus. Dokuments ir pamats dialogam sarežģītās situācijās”.

**Jānis Dripe, Arhitekts,  
Kultūras ministra padomnieks  
arhitektūras un radošo industriju jautājumos**

“Kurzemes piekrastes zvejnieku ciematu virtene ir mūsu valsts kultūrainavas vērtīgākā sastāvdaļa, kas saglabājusies salīdzinoši neskarta, pateicoties faktam, ka daudzus gadu desmitus tā bija slēgta militārā zona, kur neattīstījās vasarnīcu apbūve. Šī vērtība saglabājama un aizsargājama no nejaugas, sasteigtas, haotiskas, vidi degradējošas apbūves, kas tik raksturīga jaunajiem ciematiem ap lielpilsētām, it sevišķi Rīgu.

Mums vēl daudz jāmacās no attīstītajām Rietumeiropas valstīm, kur apbūve attīstās stingri respektējot vēsturisko vidi, mērogu, apbūves siluetu, tradicionālo materiālu pielietojumu. Ir iespējams radīt kvalitatīvas un modernas jaunbūves, ja pēta un izprot vēsturiskās apbūves arhetipa būtību, kas ir izejas punkts jaunradei. To pierāda pietiekoši daudz pozitīvu piemēru”.

**Zaiga Gaile, Arhitekte**